

รูปที่ 1 แผนที่ยุทธศาสตร์ด้านการวิจัย

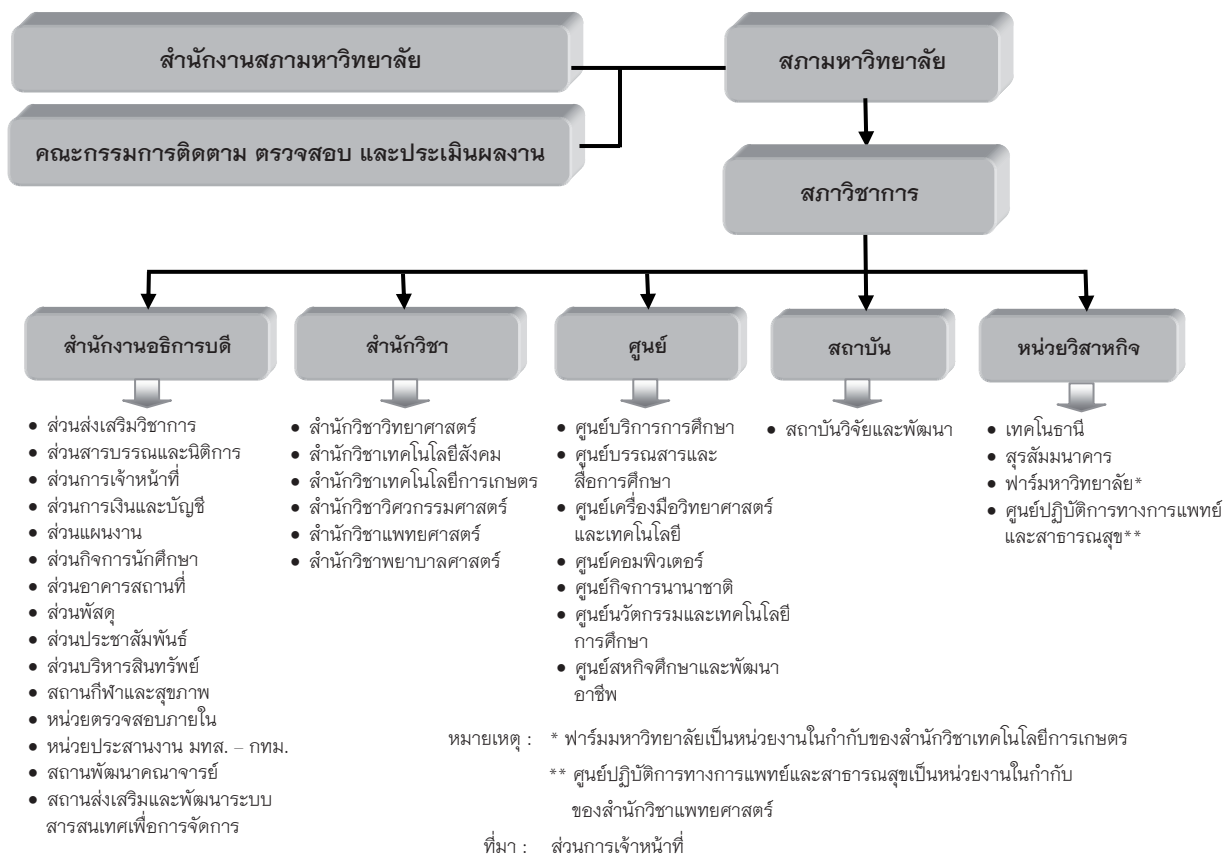
จรรยาบรรณนักวิจัย

มหาวิทยาลัยเทคโนโลยีสุรนารีได้กำหนด “จรรยาบรรณอาจารย์” เพื่อเป็นแนวทางแก่อาจารย์ในการประพฤติปฏิบัติต่อตนเอง ผู้ร่วมงาน ต่อศิษย์ ต่อมหาวิทยาลัย และต่อสังคม อันจะส่งเสริมและรักษาไว้ซึ่งมาตรฐาน และศักดิ์ศรีแห่งวิชาชีพ ตลอดจนถึงเกียรติภูมิของมหาวิทยาลัย จรรยาบรรณอาจารย์ดังกล่าวครอบคลุมถึงการดำเนินงานด้านการวิจัย โดยกำหนดไว้ว่า “รับผิดชอบต่องานวิจัย ผู้ร่วมวิจัย และการเผยแพร่ผลงานวิจัยในทางที่ก่อให้เกิดประโยชน์ต่อวงวิชาการ มหาวิทยาลัยและสังคม” ในทางปฏิบัติมหาวิทยาลัยยังได้กำหนดให้คณาจารย์ของมหาวิทยาลัยยึดถือปฏิบัติตามจรรยาบรรณนักวิจัยของสำนักงานคณะกรรมการวิจัยแห่งชาติ (วช.) อีกด้วยซึ่งวช. ได้กำหนดจรรยาบรรณนักวิจัยไว้ดังนี้

1. นักวิจัยต้องซื่อสัตย์และมีคุณธรรมในทางวิชาการและการจัดการ
2. นักวิจัยต้องตระหนักถึงพันธกรณีในการทำงานวิจัยตามข้อตกลงที่ทำไว้กับหน่วยงานที่สนับสนุนการวิจัยและต่อหน่วยงานที่ตนเองสังกัด
3. นักวิจัยต้องมีพื้นฐานความรู้ในสาขาวิชาการที่ทำวิจัย
4. นักวิจัยต้องมีความรับผิดชอบต่อสิ่งที่ศึกษาวิจัย ไม่ว่าจะจะเป็นสิ่งที่มีชีวิตหรือไม่มีชีวิต
5. นักวิจัยต้องเคารพศักดิ์และสิทธิของมนุษย์ที่ใช้เป็นตัวอย่างในการวิจัย
6. นักวิจัยต้องมีอิสระทางความคิด โดยปราศจากอคติในทุกขั้นตอนของการทำวิจัย
7. นักวิจัยพึงนำผลวิจัยไปใช้ในทางที่ชอบ
8. นักวิจัยพึงเคารพความคิดเห็นทางวิชาการของผู้อื่น
9. นักวิจัยพึงมีความรับผิดชอบต่อสังคมทุกระดับ

โครงสร้างการบริหารงาน

มหาวิทยาลัยเทคโนโลยีสุรนารีมีระบบการบริหารงานที่เรียกว่า“รวมบริการ ประสานภารกิจ” โดยมุ่งการใช้ทรัพยากรร่วมกันอย่างมีประสิทธิภาพและให้เกิดประสิทธิผลสูงสุดมีโครงสร้างการบริหารงานดังแสดงในรูปที่ 1



รูปที่ 2 โครงสร้างการบริหารงานของมหาวิทยาลัยเทคโนโลยีสุรนารี