



รายงานสรุปผลการดำเนินงานวิจัย
มหาวิทยาลัยเทคโนโลยีสุรนารี
ประจำปีงบประมาณ 2556



รายงานสรุปผลการดำเนินงานวิจัย มหาวิทยาลัยเทคโนโลยีสุรนารี ประจำปีงบประมาณ 2556

ISBN	978-974-533-692-6
พิมพ์ครั้งที่ 1	มีนาคม 2558
จำนวน	200 เล่ม
เจ้าของลิขสิทธิ์	มหาวิทยาลัยเทคโนโลยีสุรนารี
จัดพิมพ์และเผยแพร่	สถาบันวิจัยและพัฒนา มหาวิทยาลัยเทคโนโลยีสุรนารี เลขที่ 111 อาคารวิจัย ถนนมหาวิทยาลัย ตำบลสุรนารี อำเภอเมืองนครราชสีมา จังหวัดนครราชสีมา 30000 โทรศัพท์ 0-4422-4752, 0-4422-4702 โทรสาร 0-4422-4750 Website: http://ird.sut.ac.th/irdnew E-mail: ird_pr@sut.ac.th
พิมพ์ที่	บริษัท ธนาเพรส จำกัด เลขที่ 9 ซอยลาดพร้าว 64 แยก 14 แขวงวังทองหลาง เขตวังทองหลาง กรุงเทพฯ 10310 โทรศัพท์ 0 2530 4114 (อัตโนมัติ 8 เลขหมาย) โทรสาร 0 2108 8950, 0 2108 8951 Email : tanapress@gmail.com , tana@tanapress.com







สารจากผู้อำนวยการ Director's Speech

สถาบันวิจัยและพัฒนาได้จัดทำรายงานสรุปผลการดำเนินงานวิจัยประจำปีงบประมาณ พ.ศ. 2556 ขึ้น เพื่อรวบรวมและนำเสนอข้อมูลที่เป็นผลการดำเนินงานตามภารกิจด้านการวิจัยของมหาวิทยาลัยในปีงบประมาณ พ.ศ. 2556 ทั้งในส่วนที่เป็นภารกิจด้านการวิจัยโดยตรง และในส่วนที่มหาวิทยาลัยดำเนินการในฐานะเป็นสถาบันแม่ข่ายด้านการวิจัย เครือข่ายอุดมศึกษา ภาคตะวันออกเฉียงเหนือตอนล่าง ทั้งนี้ การรายงานข้อมูลต่างๆ ที่สำคัญ ได้ดำเนินการให้สอดคล้องกับการทำประกันคุณภาพการศึกษาด้านการวิจัยในปีการศึกษา 2556 ซึ่งจากการเปรียบเทียบข้อมูลผลการดำเนินงานด้านวิจัยของมหาวิทยาลัยในปีงบประมาณ พ.ศ. 2556 กับผลการดำเนินงานในปีงบประมาณ พ.ศ. 2555 ที่ผ่านมา พบว่า มหาวิทยาลัยยังมีผลสัมฤทธิ์ด้านวิจัยในภาพรวมที่ดีมาก โดยเฉพาะจำนวนผลงานวิจัยตีพิมพ์ในวารสารวิชาการระดับนานาชาติ และจำนวนทรัพย์สินทางปัญญา ซึ่งเป็นตัวชี้วัดความสำเร็จที่สำคัญ ตามโครงการพัฒนามหาวิทยาลัยวิจัยแห่งชาติของสำนักงานคณะกรรมการการอุดมศึกษา (สกอ.) ซึ่งสะท้อนให้เห็นพัฒนาการด้านการวิจัย ของมหาวิทยาลัยอย่างชัดเจน

ท้ายนี้ สถาบันวิจัยและพัฒนาใคร่ขอขอบคุณหน่วยงานต่างๆ โดยเฉพาะสถานวิจัยของทุกสำนักวิชา ที่ได้ให้ความอนุเคราะห์ข้อมูลเป็นอย่างดี สถาบันวิจัยและพัฒนาหวังเป็นอย่างยิ่งว่า รายงานเล่มนี้จะเป็นประโยชน์และสามารถใช้เป็นเอกสารอ้างอิงสำคัญ ที่สะท้อนให้เห็นศักยภาพและความสำเร็จของการดำเนินงานตามภารกิจด้านการวิจัยของมหาวิทยาลัยได้เป็นอย่างดี ซึ่งผู้บริหารสามารถใช้ข้อมูลจากรายงานฉบับนี้ สำหรับการวางแผนและการกำหนดนโยบายด้านการวิจัยของมหาวิทยาลัยต่อไป

รองศาสตราจารย์ ดร. อนันต์ ทองระอา
ผู้อำนวยการสถาบันวิจัยและพัฒนา



สารบัญ

	หน้า
สารจากผู้อำนวยการ	1
วิสัยทัศน์	7
พันธกิจ	7
ยุทธศาสตร์การวิจัย	7
จรรยาบรรณนักวิจัย	11
ประวัติความเป็นมา	12
โครงสร้างการบริหารงาน	13
การดำเนินงานของสถาบันวิจัยและพัฒนา ปีงบประมาณ พ.ศ. 2556	19
■ คณะกรรมการจริยธรรมการวิจัยในมนุษย์	21
■ คณะกรรมการกำกับดูแลการใช้สัตว์เพื่อการศึกษาวิจัย	22
■ คณะอนุกรรมการด้านการวิจัย เครือข่ายอุดมศึกษา ภาคตะวันออกเฉียงเหนือตอนล่าง	23
■ วารสารเทคโนโลยีสุรนารี	24
■ กองทุนสนับสนุนการวิจัยและพัฒนา มหาวิทยาลัยเทคโนโลยีสุรนารี	26
■ ศูนย์วิจัย กลุ่มวิจัย และหน่วยวิจัยหรือห้องปฏิบัติการวิจัย	29
■ โครงการวิจัยและงบประมาณ	31
■ เปรียบเทียบโครงการและงบประมาณวิจัย ปีงบประมาณ พ.ศ. 2552-2556	33
■ การเผยแพร่ผลงานวิจัยและผลงานทางวิชาการ	35
■ การดำเนินงานตามโครงการพัฒนามหาวิทยาลัยวิจัยแห่งชาติ (ปีที่ 3)	37
สิ่งประดิษฐ์คิดค้น	40
รางวัลและเกียรติคุณทางการวิจัย	44
กิจกรรมในปีงบประมาณ พ.ศ. 2556	47

สารบัญญรูปภาพ

รูปที่		หน้า
1	แผนที่ยุทธศาสตร์ด้านการวิจัย	10
2	โครงสร้างการบริหารงานของมหาวิทยาลัยเทคโนโลยีสุรนารี	13
3	โครงสร้างการบริหารงานของสถาบันวิจัยและพัฒนา	14
4	เว็บไซต์วารสารเทคโนโลยีสุรนารี	24

สารบัญญตาราง

ตารางที่		หน้า
1	การจัดสรรเงินอุดหนุนจากกองทุนสนับสนุนการวิจัยและพัฒนา มทส.	27
2	จำนวนศูนย์วิจัย กลุ่มวิจัย และหน่วยวิจัยหรือห้องปฏิบัติการวิจัย แยกตามสำนักวิชา	29
3	งบประมาณสนับสนุนศูนย์วิจัย กลุ่มวิจัย และหน่วยวิจัยหรือห้องปฏิบัติการวิจัย แยกตามสำนักวิชา	29
4	สัดส่วนการเผยแพร่ผลงานวิจัยปี พ.ศ. 2556	35
5	ผลการดำเนินงานของเครือข่ายวิจัยด้านอุตสาหกรรมเกษตรและเทคโนโลยีโปรตีน	38
6	ผลการดำเนินงานของเครือข่ายวิจัยด้านวัสดุขั้นสูง	38
7	ผลการดำเนินงานของเครือข่ายวิจัยด้านการพัฒนาพลังงานทดแทน และอนุรักษ์พลังงานขั้นสูง	38
8	ผลการดำเนินงานของเครือข่ายวิจัยด้านวิทยาศาสตร์พื้นฐานและทฤษฎี	39
9	ผลพลีตรวมของมหาวิทยาลัยเทคโนโลยีสุรนารี	39
10	รายการสิทธิบัตรการประดิษฐ์	40
11	รายการสิทธิบัตรการออกแบบผลิตภัณฑ์	42
12	รายการอนุสิทธิบัตรการประดิษฐ์	42
13	รายการลิขสิทธิ์	42
14	รายการความลับทางการค้า	43
15	คณาจารย์ที่ได้รับรางวัลและเกียรติคุณทางการวิจัย	44

สารบัญแผนภูมิ

แผนภูมิที่		หน้า
1	ร้อยละของเงินอุดหนุนจากกองทุนฯ (แยกตามประเภททุน)	28
2	เปรียบเทียบจำนวนงบประมาณของทุนแต่ละประเภท ปีงบประมาณ พ.ศ. 2552-2556	28
3	จำนวนศูนย์วิจัย กลุ่มวิจัย และหน่วยวิจัยหรือห้องปฏิบัติการวิจัย	30
4	งบประมาณของศูนย์วิจัย กลุ่มวิจัย และหน่วยวิจัยหรือห้องปฏิบัติการวิจัย	30
5	ร้อยละของงบประมาณอุดหนุนที่ได้รับจากแหล่งทุนต่างๆ	31
6	ร้อยละของจำนวนโครงการวิจัยที่ได้รับทุนอุดหนุนจากแหล่งทุนต่างๆ	31
7	จำนวนโครงการวิจัยและงบประมาณรวม ปีงบประมาณ พ.ศ. 2552-2556	33
8	จำนวนงบประมาณ (จำแนกตามประเภทแหล่งทุน) ปีงบประมาณ พ.ศ. 2552-2556	34
9	จำนวนโครงการวิจัย (จำแนกตามประเภทแหล่งทุน) ปีงบประมาณ พ.ศ. 2552-2556	34
10	ร้อยละของการเผยแพร่ผลงานวิจัยและผลงานทางวิชาการประเภทต่างๆ	36
11	การเผยแพร่ผลงานวิจัยของมหาวิทยาลัย (จำแนกตามประเภทผลงาน)	36

ภาคผนวก

โปรดดูรายละเอียดในเว็บไซต์ของสถาบันวิจัยและพัฒนา ที่ <http://ird.sut.ac.th/irdnew>

ภาคผนวก ก

- ตารางที่ ก.1 รายชื่อโครงการวิจัยที่ผ่านการรับรองจากคณะกรรมการจริยธรรมการวิจัยในมนุษย์
- ตารางที่ ก.2 รายชื่อโครงการวิจัยที่ผ่านการรับรองโดยคณะกรรมการกำกับดูแลการใช้สัตว์เพื่อการศึกษาวิจัย
- ตารางที่ ก.3 สรุปงบประมาณที่จัดสรรเพื่อสนับสนุนการดำเนินงานของศูนย์วิจัย กลุ่มวิจัย และหน่วยวิจัยหรือห้องปฏิบัติการวิจัย
- ตารางที่ ก.4 สรุปงบประมาณสนับสนุนโครงการวิจัยและวิทยานิพนธ์
- ตารางที่ ก.5 สรุปโครงการวิจัยที่ได้รับทุนอุดหนุนจากแหล่งทุนภายในมหาวิทยาลัยเทคโนโลยีสุรนารี (แยกตามสำนักวิชาและประเภทโครงการ)

- ตารางที่ ก.6 สรุปโครงการวิจัยที่ได้รับทุนอุดหนุนจากสำนักงบประมาณ (ผ่านการพิจารณาโดย วช. แยกตามสำนักวิชาและประเภทโครงการ)
- ตารางที่ ก.7 สรุปโครงการวิจัยที่ได้รับทุนอุดหนุนจากหน่วยงานภายนอกมหาวิทยาลัย (แยกตามสำนักวิชา และแหล่งทุน)
- ตารางที่ ก.8 รายชื่อโครงการวิจัยที่ได้รับทุนอุดหนุนจากสำนักงบประมาณ (ผ่านการพิจารณาโดย วช.)
- ตารางที่ ก.9 รายชื่อโครงการวิจัยที่ได้รับทุนอุดหนุนจากเงินรายได้ของมหาวิทยาลัยเทคโนโลยีสุรนารี
- ตารางที่ ก.10 รายชื่อโครงการวิจัยที่ได้รับทุนอุดหนุนจากแหล่งทุนภายนอกมหาวิทยาลัย (ไม่รวมทุนปริญญาเอกกาญจนาภิเษก)
- ตารางที่ ก.11 รายชื่อทุนปริญญาเอกกาญจนาภิเษก
- ตารางที่ ก.12 รายชื่อโครงการวิจัยที่ได้รับทุนอุดหนุนจากกองทุนต่างๆของมหาวิทยาลัย
- ตารางที่ ก.13 รายชื่อวิทยานิพนธ์ระดับบัณฑิตศึกษาที่ได้รับทุนอุดหนุนจากกองทุนสนับสนุนการวิจัยและพัฒนา มหาวิทยาลัยเทคโนโลยีสุรนารี
- ตารางที่ ก.14 รายชื่อผลงานของนักศึกษาระดับบัณฑิตศึกษาที่ได้รับอุดหนุนในการนำเสนอผลงานจากกองทุนสนับสนุนการวิจัยและพัฒนา มหาวิทยาลัยเทคโนโลยีสุรนารี

ภาคผนวก ข

- ผลงานวิจัยที่ได้รับการเผยแพร่ในวารสารวิชาการระดับนานาชาติ
- ผลงานวิจัยที่ได้รับการเผยแพร่ในวารสารวิชาการระดับชาติ
- ผลงานวิจัยที่ได้รับการเผยแพร่ในการประชุม/สัมมนาในระดับนานาชาติ
- ผลงานวิจัยที่ได้รับการเผยแพร่ในการประชุม/สัมมนาในระดับชาติ
- ผลงานวิจัยที่ได้รับการเผยแพร่ในสื่ออื่นๆ

ภาคผนวก ค

- การประกวดสิ่งประดิษฐ์ ประจำปี 2556

2013 SUT Research Annual Report 2013



วิสัยทัศน์

มุ่งมั่นส่งเสริมงานวิจัยในรูปแบบบูรณาการสู่ความเป็นเลิศทางด้านวิทยาศาสตร์และเทคโนโลยีในระดับสากล เป็นศูนย์ข้อมูลการวิจัยและนำผลสัมฤทธิ์ไปใช้เพื่อการพัฒนาท้องถิ่นและประเทศ

พันธกิจ

สถาบันวิจัยและพัฒนาทำหน้าที่ดำเนินการและประสานงานวิจัยและพัฒนาของมหาวิทยาลัย รวมทั้งการวางแผน จัดหา และระดมเงินทุนวิจัยและอุปกรณ์เครื่องมือเพื่อการวิจัย ประสานงาน และดำเนินการร่วมกับสถานวิจัย ซึ่งเป็นหน่วยงานระดับสาขาวิชาของสำนักวิชาต่างๆ เพื่อให้การวิจัยและการเรียนการสอน โดยเฉพาะอย่างยิ่งในระดับบัณฑิตศึกษาดำเนินควบคู่กันไป อย่างมีประสิทธิภาพและประสิทธิผล ตลอดจนเป็นสื่อกลางในการประสานประโยชน์และความต้องการเกี่ยวกับการวิจัยและพัฒนาระหว่างหน่วยงานและบุคลากรของมหาวิทยาลัยกับองค์กรและหน่วยงานภายนอก

ยุทธศาสตร์การวิจัย

ยุทธศาสตร์การวิจัยของ มทส. ปี พ.ศ. 2555-2559 ได้ผ่านกระบวนการและขั้นตอนการพัฒนายุทธศาสตร์อย่างรอบคอบถี่ถ้วน ทั้งจากผู้มีส่วนได้ส่วนเสีย ตลอดจนประชาคมวิจัยของ มทส. โดยกำหนดยุทธศาสตร์การวิจัยไว้ดังนี้

เสริมสร้างขีดความสามารถด้านการวิจัยสู่การยอมรับในระดับชาติและนานาชาติ

เป้าประสงค์

- มหาวิทยาลัยได้รับการยอมรับในระดับชาติและนานาชาติ
- ผลงานวิจัยของมหาวิทยาลัยสามารถนำไปใช้ในการแก้ปัญหาของประเทศได้อย่างเป็นรูปธรรม
- ผลงานวิจัยของมหาวิทยาลัยมีคุณภาพสูงขึ้นและมีจำนวนเพิ่มมากขึ้น
- การบริหารจัดการวิจัยที่มีประสิทธิภาพและมีธรรมาภิบาล
- นักวิจัยมีขีดความสามารถสูงขึ้น และมีจำนวนเพียงพอต่อการพัฒนางานวิจัยของมหาวิทยาลัย

- มีงบประมาณ เครื่องมือ และเทคโนโลยีที่สนับสนุนการวิจัยอย่างเพียงพอประกอบด้วย มาตรการและแนวทางต่างๆ ดังนี้

มาตรการ 2.1 ส่งเสริมงานวิจัยที่ตอบสนองความต้องการเร่งด่วนของภูมิภาคและของประเทศ แนวทาง

- 1) จัดตั้งหน่วยงานภายในมหาวิทยาลัยที่ทำหน้าที่ในการบริหารจัดการ และสนับสนุน การดำเนินการของศูนย์วิจัยเฉพาะทาง คลัสเตอร์วิจัยหรือกลุ่มวิจัยให้มีขีดความสามารถ ในระดับชาติและนานาชาติ
- 2) ส่งเสริมและสนับสนุนกลุ่มวิจัยและศูนย์วิจัยเชี่ยวชาญเฉพาะทางในระดับชาติและ นานาชาติที่มีอยู่ เช่น ศูนย์วิจัยมันสำปะหลังและผลิตภัณฑ์ ศูนย์วิจัยเซลล์ตัวอ่อน และเซลล์ต้นกำเนิด และศูนย์ความเป็นเลิศทางด้านชีวมวล เป็นต้น รวมทั้งการจัดตั้ง ศูนย์วิจัยใหม่ที่จะเกิดขึ้นในอนาคตตามความต้องการของชุมชน สังคม และประเทศ อย่างต่อเนื่องให้เห็นผลเป็นรูปธรรม
- 3) สนับสนุนให้มีงานวิจัยที่เชื่อมโยงยุทธศาสตร์มหาวิทยาลัยกับยุทธศาสตร์ชาติ ในมิติ ยุทธศาสตร์เฉพาะของรัฐบาล (Agenda-based Strategy) และมิติพื้นที่ (Area-based Strategy) ทั้งในรูปของกลุ่มจังหวัดนครราชสีมา และกลุ่มจังหวัดในภาคตะวันออกเฉียงเหนือตอนล่างให้มากยิ่งขึ้น
- 4) สนับสนุนการผลิตผลงานวิจัยเพื่อตอบสนองปัญหาเร่งด่วนของชุมชน ท้องถิ่น และ ประเทศ เช่น ด้านวิทยาศาสตร์ เทคโนโลยี วิทยาศาสตร์สุขภาพ สิ่งแวดล้อม อาหาร พลังงาน อย่างครบวงจร

มาตรการ 2.2 ส่งเสริมการพัฒนาระบบและกระบวนการสนับสนุนงานวิจัยอย่างต่อเนื่อง แนวทาง

- 1) พัฒนาระบบฐานข้อมูลผลงานวิจัยและระบบสารสนเทศด้านการวิจัยในรูปแบบต่างๆ ให้เป็นปัจจุบันและตอบสนองต่อความต้องการของผู้ใช้ได้อย่างมีประสิทธิภาพ
- 2) สนับสนุนการบูรณาการการวิจัยและทำงานเป็นทีม เช่น การจัดกลุ่มวิจัย ศูนย์วิจัย รวมทั้งการสร้างความร่วมมือกับเครือข่ายด้านวิจัยและวิชาการ ทั้งภายในและภายนอก ให้เข้มแข็งและต่อเนื่องในรูปแบบของการเพิ่ม Collaborative Research Program เช่น การแลกเปลี่ยนนักวิจัย และการเชิญศาสตราจารย์อาคันตุกะ (Visiting Professor) เป็นต้น
- 3) สนับสนุนการบูรณาการการจัดการเรียนการสอน การวิจัย การปรับเปลี่ยน ถ่ายทอดและ พัฒนาเทคโนโลยี และการบริการวิชาการของสำนักวิชาให้มีความชัดเจนยิ่งขึ้น

- 4) สนับสนุนการสร้างนวัตกรรมและทรัพย์สินทางปัญญาในรูปแบบต่างๆ เช่น สิทธิบัตร อนุสิทธิบัตร ลิขสิทธิ์ และความลับทางการค้าให้เพิ่มขึ้นอย่างต่อเนื่อง และนำไปสู่การใช้ประโยชน์จริง
- 5) ปรับปรุงระบบและกลไกการบริหารจัดการของหน่วยงานสนับสนุนการวิจัยให้คล่องตัว เพื่อสนับสนุนการวิจัยให้มีประสิทธิภาพสูงยิ่งขึ้น
- 6) สนับสนุนการตีพิมพ์เผยแพร่ผลงานวิจัยในวารสารวิชาการระดับชาติและระดับนานาชาติที่ปรากฏในฐานข้อมูลสากล รวมทั้งสนับสนุนการเผยแพร่ผลงานวิชาการในเวทีระดับชาติและระดับนานาชาติ
- 7) ผลักดันวารสารเทคโนโลยีสุรนารีให้เป็นวารสารวิชาการนานาชาติที่ปรากฏอยู่ในฐานข้อมูลสากล

มาตรการ 2.3 ส่งเสริมขีดความสามารถของนักวิจัย และการเพิ่มจำนวนนักวิจัยให้สอดคล้องกับทิศทางการพัฒนางานวิจัย

แนวทาง

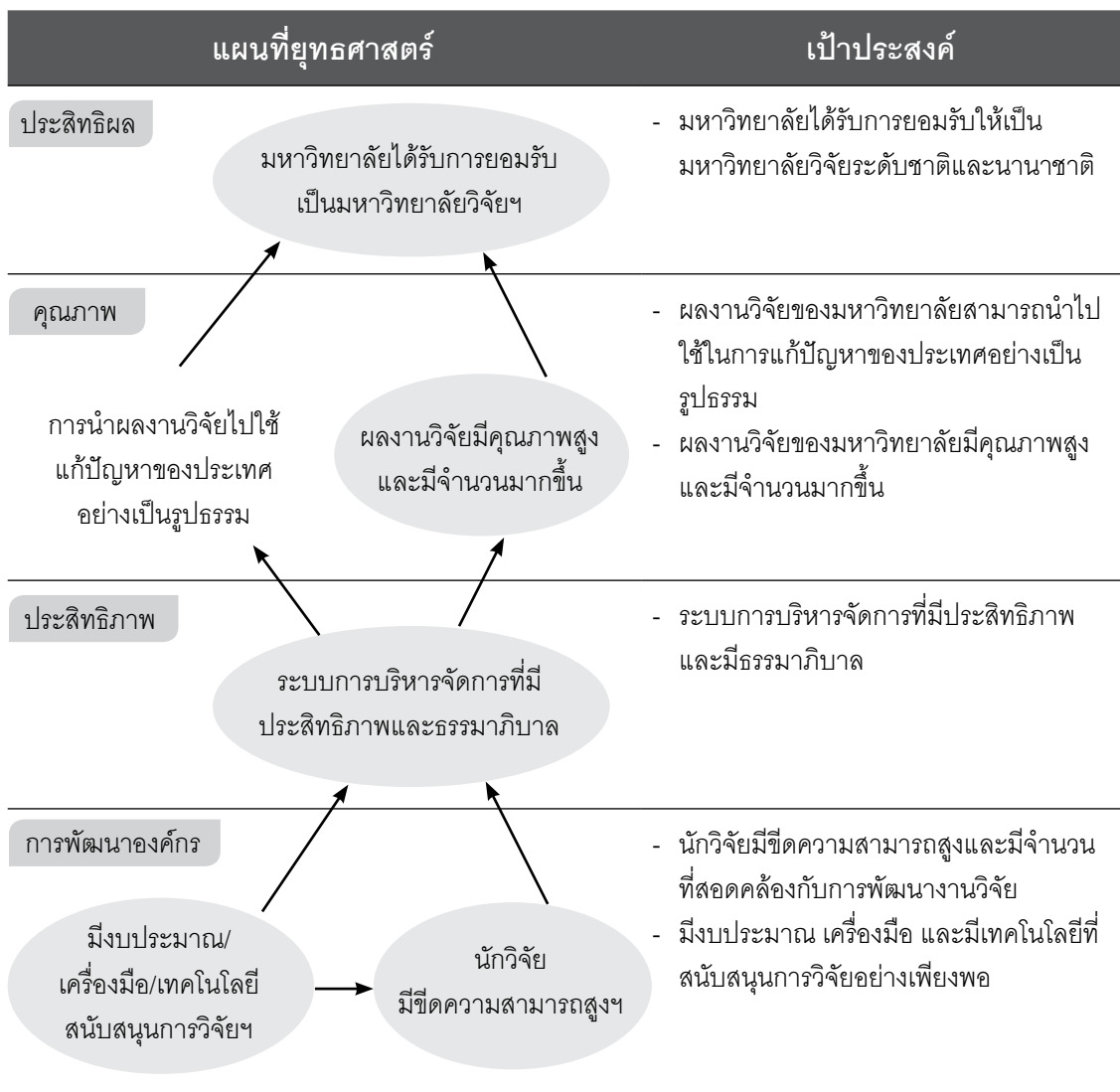
- 1) สรรหาผู้มีศักยภาพสูงเข้าศึกษาในระดับปริญญาตรีและบัณฑิตศึกษาในสาขาที่มีความเข้มแข็งให้มากขึ้น โดยเน้นการสนับสนุนทั้งในรูปแบบให้ทุนการศึกษา และทุนวิจัย
- 2) พัฒนาบุคลากรด้านวิชาการและการวิจัยให้มีศักยภาพในการผลิตผลงานคุณภาพสูงอย่างต่อเนื่อง เช่น บทความตีพิมพ์ในวารสารวิชาการระดับชาติและระดับนานาชาติที่ปรากฏในฐานข้อมูลสากล นวัตกรรม และทรัพย์สินทางปัญญา เป็นต้น
- 3) ทบทวนแผนพัฒนาทรัพยากรบุคคลด้านการวิจัยให้สอดคล้องและเอื้อต่อการปฏิบัติงานวิจัย โดยการเพิ่มจำนวนคณาจารย์และนักวิจัยที่มีศักยภาพด้านการวิจัยในสาขาวิชาที่เป็นที่ต้องการและจำเป็นให้มากขึ้นโดยเร็ว
- 4) พัฒนาความร่วมมือทางวิชาการและวิจัยกับมหาวิทยาลัยและหน่วยงานที่มีชื่อเสียงทั้งในประเทศและในต่างประเทศ โดยเน้นการดำเนินการอย่างเห็นผลเป็นรูปธรรม

มาตรการ 2.4 สนับสนุนให้มีงบประมาณ เครื่องมือ และเทคโนโลยีที่สนับสนุนการวิจัยอย่างเพียงพอ

แนวทาง

- 1) สร้างบรรยากาศ สภาพแวดล้อม และสนับสนุนปัจจัยพื้นฐานที่เกี่ยวข้องกับการวิจัยให้เพียงพอ โดยเฉพาะในส่วนที่ส่งเสริมให้บุคลากรของมหาวิทยาลัยมีความเข้มแข็งและเกิดผลงานที่มีคุณภาพมากขึ้น เช่น ห้องปฏิบัติการวิจัย เครื่องมือ ครุภัณฑ์ และสาธารณูปโภค เป็นต้น

- 2) สนับสนุนงบประมาณเพื่อเสริมสร้างความเข้มแข็งในการวิจัยแบบบูรณาการให้กับกลุ่มวิจัยและศูนย์วิจัยอย่างเหมาะสม
- 3) สนับสนุนงบประมาณเพื่อสร้างความเข้มแข็งทางด้านการวิจัยอย่างต่อเนื่อง
- 4) สนับสนุนการเชื่อมโยงและการสร้างเครือข่ายกับภาครัฐ และภาคเอกชนที่จะเป็นแหล่งทุนวิจัยสำคัญและเป็นส่วนสนับสนุนสำคัญในการนำผลวิจัยไปใช้ประโยชน์ และสร้างชื่อเสียงให้กับมหาวิทยาลัยต่อไป



รูปที่ 1 แผนที่ยุทธศาสตร์ด้านการวิจัย

จรรยาบรรณนักวิจัย

มหาวิทยาลัยเทคโนโลยีสุรนารีได้กำหนด “จรรยาบรรณอาจารย์” เพื่อเป็นแนวทางแก่อาจารย์ในการประพฤติปฏิบัติต่อตนเอง ผู้ร่วมงาน ต่อศิษย์ ต่อมหาวิทยาลัย และต่อสังคม อันจะส่งเสริมและรักษาไว้ซึ่งมาตรฐาน และศักดิ์ศรีแห่งวิชาชีพ ตลอดจนจนถึงเกียรติภูมิของมหาวิทยาลัย จรรยาบรรณอาจารย์ดังกล่าวครอบคลุมถึงการดำเนินงานด้านการวิจัย โดยกำหนดไว้ว่า “รับผิดชอบต่องานวิจัย ผู้ร่วมวิจัย และการเผยแพร่ผลงานวิจัยในทางที่ก่อให้เกิดประโยชน์ต่อวงวิชาการ มหาวิทยาลัย และสังคม” ในทางปฏิบัติ มหาวิทยาลัยยังได้กำหนดให้คณาจารย์ของมหาวิทยาลัยยึดถือปฏิบัติตามจรรยาบรรณนักวิจัยของสำนักงานคณะกรรมการวิจัยแห่งชาติ (วช.) อีกด้วย ซึ่ง วช. ได้กำหนดจรรยาบรรณนักวิจัยไว้ดังนี้

1. นักวิจัยต้องซื่อสัตย์และมีคุณธรรมในทางวิชาการและการจัดการ
2. นักวิจัยต้องตระหนักถึงพันธกรณีในการทำงานวิจัยตามข้อตกลงที่ทำไว้กับหน่วยงานที่สนับสนุนการวิจัย และต่อหน่วยงานที่ตนเองสังกัด
3. นักวิจัยต้องมีพื้นฐานความรู้ในสาขาวิชาการที่ทำวิจัย
4. นักวิจัยต้องมีความรับผิดชอบต่อสิ่งที่ศึกษาวิจัย ไม่ว่าจะเป็นสิ่งที่มีชีวิตหรือไม่มีชีวิต
5. นักวิจัยต้องเคารพศักดิ์และสิทธิของมนุษย์ที่ใช้เป็นตัวอย่างในการวิจัย
6. นักวิจัยต้องมีอิสระทางความคิด โดยปราศจากอคติในทุกขั้นตอนของการทำวิจัย
7. นักวิจัยพึงนำผลวิจัยไปใช้ในทางที่ชอบ
8. นักวิจัยพึงเคารพความคิดเห็นทางวิชาการของผู้อื่น
9. นักวิจัยพึงมีความรับผิดชอบต่อสังคมทุกระดับ



ประวัติความเป็นมา

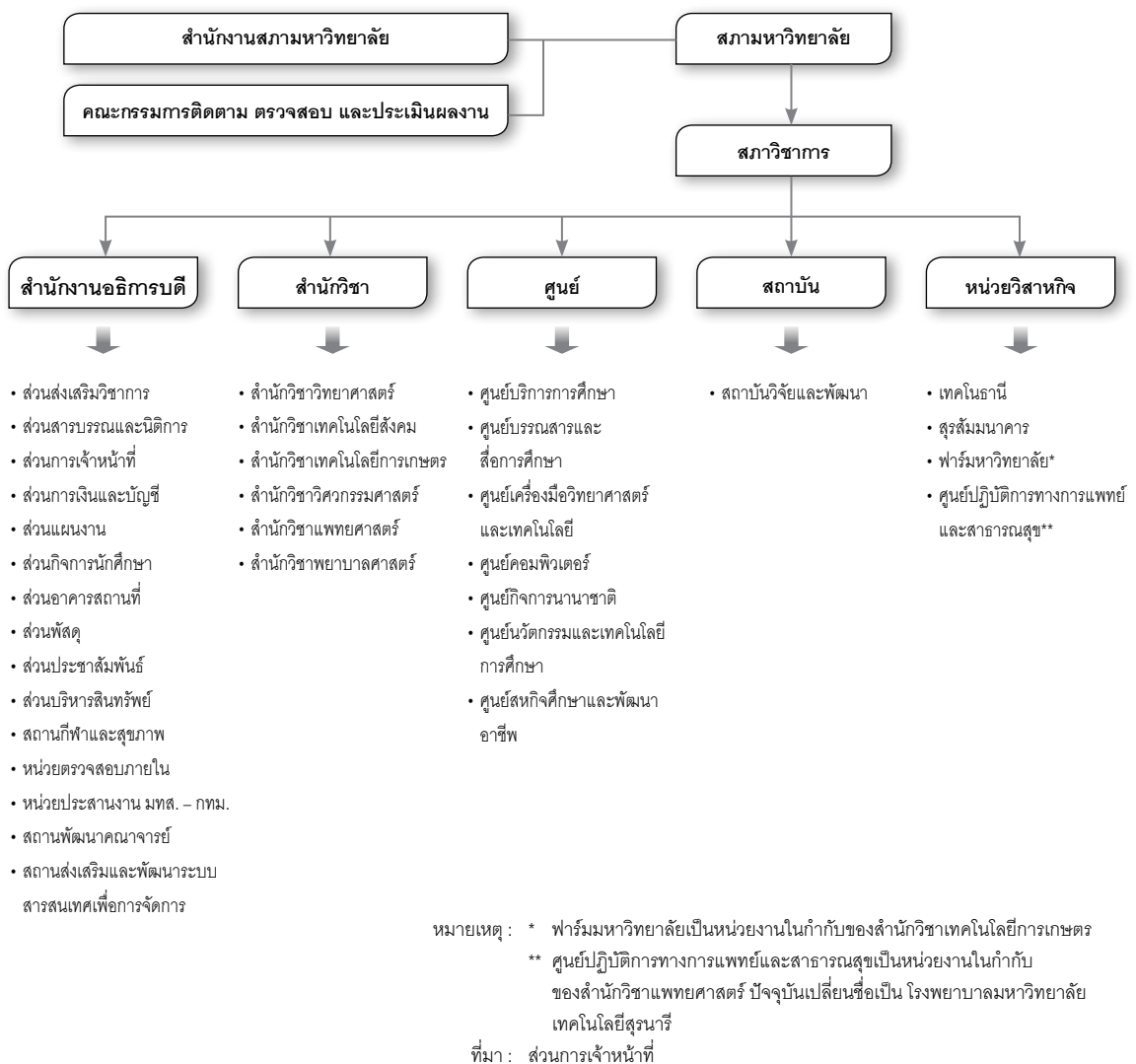
มหาวิทยาลัยเทคโนโลยีสุรนารี (มทส.) เป็นมหาวิทยาลัยเฉพาะทางด้านวิทยาศาสตร์และเทคโนโลยีที่มีความมุ่งมั่นในการเป็นมหาวิทยาลัยวิจัยชั้นนำของประเทศที่มีชื่อเสียงระดับโลก มหาวิทยาลัยมีระบบบริหารงานแบบ “รวมบริการ ประสานภารกิจ” มีภารกิจที่สำคัญ 5 ประการ ได้แก่ 1) การจัดการเรียนการสอน 2) การวิจัย 3) การปรับเปลี่ยน ถ่ายทอด และพัฒนาเทคโนโลยี 4) การให้บริการวิชาการ และ 5) การทะนุบำรุงศิลปวัฒนธรรม โดยเน้นดำเนินการแบบบูรณาการ ทั้งห้าภารกิจเข้าด้วยกัน เพื่อตอบสนองต่อการผลิตกำลังคนด้านวิทยาศาสตร์และเทคโนโลยี ซึ่งจำเป็นต่อการพัฒนาประเทศ

วิสัยทัศน์ของ มทส. ในการเป็นองค์กรแห่งการเรียนรู้ ที่เป็นเลิศทางด้านวิทยาศาสตร์และเทคโนโลยีนั้น ได้รับการถ่ายทอดไปเป็นแผนงานวิจัยที่มีเป้าประสงค์ระดับภารกิจ ให้มีผลงานวิจัยเป็นที่ยอมรับในระดับชาติและนานาชาติ การวิจัยมีคุณภาพในการประเมินตามเกณฑ์ที่กำหนด คณาจารย์จะต้องมีขีดความสามารถสูงในการวิจัย ตลอดจนมีผลงานจากความร่วมมือในกลุ่มวิจัย และ/หรือศูนย์วิจัย นโยบายการวิจัยและพัฒนาของมหาวิทยาลัยเทคโนโลยีสุรนารีจึงเน้นแนวทางการวิจัยแบบเฉพาะเจาะจง (focused) โดยตอบสนองต่อยุทธศาสตร์ของมหาวิทยาลัย ยุทธศาสตร์การพัฒนาของกลุ่มจังหวัดภาคตะวันออกเฉียงเหนือตอนล่าง และยุทธศาสตร์ระดับชาติ ทั้งในรูปของโครงการเดี่ยว หรือชุดโครงการที่เป็นโครงการวิจัยพื้นฐาน โครงการวิจัยประยุกต์ และโครงการวิจัยทดลองและพัฒนา ที่นำไปสู่การสร้างองค์ความรู้ใหม่ นวัตกรรมและสิ่งประดิษฐ์ โดยเฉพาะโครงการที่สามารถนำไปสู่สิทธิบัตร/ลิขสิทธิ์เชิงพาณิชย์ และโครงการที่ตอบสนองต่อการเป็น “ที่พึ่งของสังคมไทย”

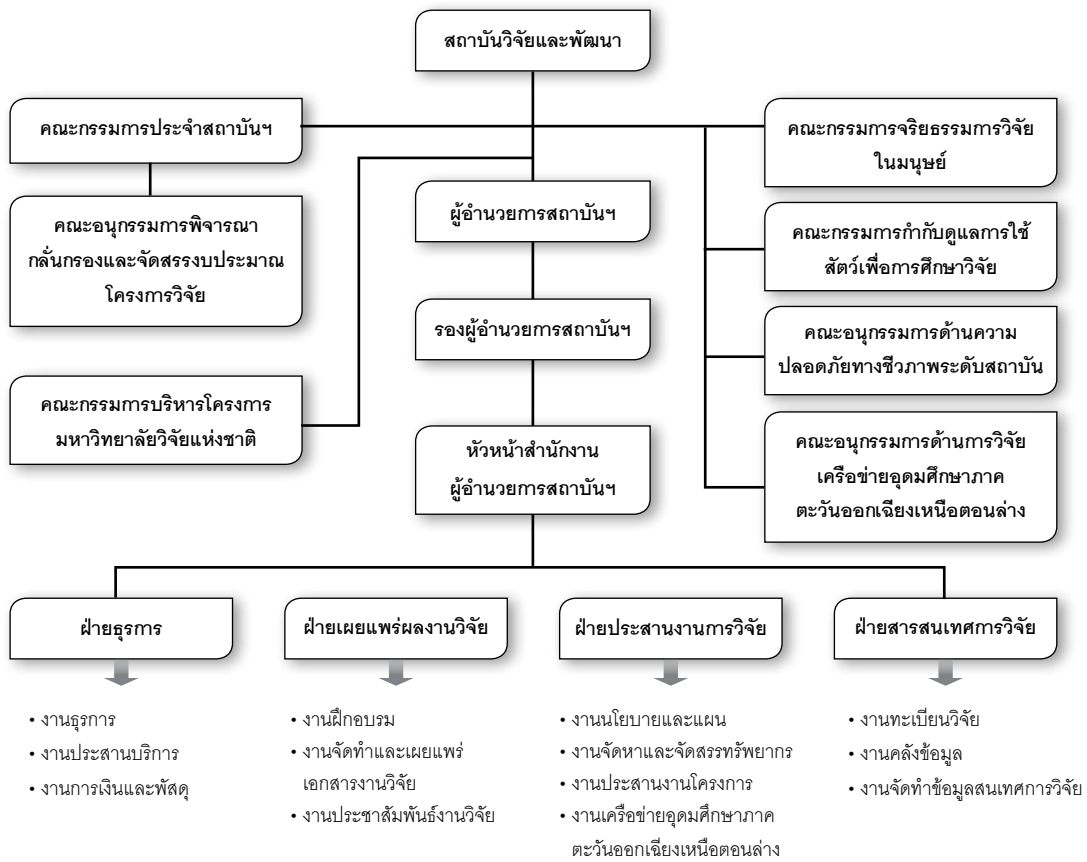
สถาบันวิจัยและพัฒนา มหาวิทยาลัยเทคโนโลยีสุรนารี ตั้งขึ้นพร้อมกับการจัดตั้งมหาวิทยาลัยฯ ตาม พรบ. ในปี พ.ศ. 2533 และเปิดดำเนินการในปี พ.ศ. 2536 เป็นหน่วยงานเทียบเท่า “สำนักวิชา” มีหน้าที่ดำเนินการและประสานงานวิจัยและพัฒนาของมหาวิทยาลัย รวมทั้งการวางแผน จัดหา และระดมเงินทุนวิจัยและอุปกรณ์เครื่องมือเพื่อการวิจัย ประสานงาน และดำเนินการร่วมกับสถานวิจัย ซึ่งเป็นหน่วยงานระดับสาขาวิชาของสำนักวิชาต่างๆ เพื่อให้การวิจัยและการเรียนการสอน โดยเฉพาะอย่างยิ่งในระดับบัณฑิตศึกษาดำเนินควบคู่กันไปอย่างมีประสิทธิภาพและประสิทธิผล ตลอดจนเป็นสื่อกลางในการประสานประโยชน์และความต้องการเกี่ยวกับการวิจัยและพัฒนาระหว่างหน่วยงาน และบุคลากรของมหาวิทยาลัยกับองค์กร และหน่วยงานภายนอกด้วย นอกจากนี้ สถาบันวิจัยและพัฒนา ยังทำหน้าที่ส่งเสริมสนับสนุนการทำงานวิจัยของคณาจารย์ และนักวิจัยของมหาวิทยาลัย อาทิ การจัดให้มีทุนวิจัย จากกองทุนต่างๆ ของมหาวิทยาลัย การจัดระบบนักวิจัยที่เลี้ยง เป็นต้น การดำเนินงานของสถาบันวิจัยและพัฒนา มุ่งผลสำเร็จที่สอดคล้องกับปณิธาน วิสัยทัศน์ และภารกิจของมหาวิทยาลัยเทคโนโลยีสุรนารี

โครงสร้างการบริหารงาน

มหาวิทยาลัยเทคโนโลยีสุรนารีมีระบบการบริหารงานที่เรียกว่า “รวมบริการ ประสานภารกิจ” โดยมุ่งการใช้ทรัพยากรร่วมกันอย่างมีประสิทธิภาพ และให้เกิดประสิทธิผลสูงสุด มีโครงสร้างการบริหารงาน ดังแสดงในรูปที่ 2



รูปที่ 2 โครงสร้างการบริหารงานของมหาวิทยาลัยเทคโนโลยีสุรนารี



รูปที่ 3 โครงสร้างการบริหารงานของสถาบันวิจัยและพัฒนา

การดำเนินงานของสถาบันวิจัยและพัฒนาอยู่ภายใต้การกำกับของคณะกรรมการประจำสถาบันวิจัยและพัฒนา ซึ่งประกอบด้วยผู้ทรงคุณวุฒิจากภายนอก และผู้แทนจากสำนักวิชาและศูนย์ต่างๆ ทำหน้าที่วางแผน และกำหนดนโยบายในภาพรวม กำกับการดำเนินงานให้เป็นไปตามแผนและนโยบายที่กำหนด คณะกรรมการประจำสถาบันวิจัยและพัฒนา ประกอบด้วย

- | | |
|--|----------------------|
| 1. อธิการบดี | ประธานคณะกรรมการ |
| 2. รองอธิการบดีฝ่ายวิชาการ | รองประธานกรรมการ |
| 3. ศาสตราจารย์ ดร. ชิดชนก เหลือสินทรัพย์ | กรรมการผู้ทรงคุณวุฒิ |
| 4. ศาสตราจารย์ ดร. จงรักษ์ ผลประเสริฐ | กรรมการผู้ทรงคุณวุฒิ |
| 5. รองศาสตราจารย์ ดร. กาญจนา แก้วเทพ | กรรมการผู้ทรงคุณวุฒิ |
| 6. ศาสตราจารย์ นายแพทย์ ปิยทัศน์ ทัศนาวินันท์ | กรรมการผู้ทรงคุณวุฒิ |
| 7. ศาสตราจารย์พิเศษ ดร. สุทัศน์ ศรีวัฒนพงศ์ | กรรมการผู้ทรงคุณวุฒิ |
| 8. หัวหน้าสถานวิจัยของสำนักวิชาต่างๆ | กรรมการ |
| 9. ผู้แทนศูนย์คอมพิวเตอร์ | กรรมการ |
| 10. ผู้แทนศูนย์บรรณสารและสื่อการศึกษา | กรรมการ |
| 11. ผู้แทนศูนย์เครื่องมือวิทยาศาสตร์และเทคโนโลยี | กรรมการ |

- | | |
|---|----------------------------|
| 12. ผู้แทนเทคโนโลยี | กรรมการ |
| 13. ผู้อำนวยการสถาบันวิจัยและพัฒนา | กรรมการและเลขานุการ |
| 14. หัวหน้าสำนักงานผู้อำนวยการสถาบันวิจัยและพัฒนา | กรรมการและผู้ช่วยเลขานุการ |

การปฏิบัติงานของคณะกรรมการประจำสถาบันวิจัยและพัฒนา มีคณะอนุกรรมการพิจารณากลั่นกรองและจัดสรรงบประมาณโครงการวิจัย สนับสนุนการปฏิบัติงาน คณะอนุกรรมการฯ ดังกล่าวมีหน้าที่ดังต่อไปนี้

1. พิจารณาและอนุมัติโครงการวิจัยที่มีผู้เสนอขอรับเงินอุดหนุนการวิจัยจากมหาวิทยาลัย
2. พิจารณาและรับรองรายงานความก้าวหน้าของโครงการวิจัย
3. พิจารณาและรับรองรายงานการวิจัยฉบับสมบูรณ์
4. พิจารณาและกลั่นกรองเพื่อศึกษารายละเอียดในเบื้องต้นว่าเป็นสาระสำคัญหรือไม่ กรณีที่ไม่เป็นสาระสำคัญ ให้อยู่ในอำนาจของคณะอนุกรรมการพิจารณากลั่นกรองและจัดสรรงบประมาณโครงการวิจัย หากเป็นสาระสำคัญก็ให้เสนอต่อคณะกรรมการประจำสถาบันวิจัยและพัฒนาเพื่อพิจารณาให้ความเห็นชอบต่อไป
5. หน้าที่อื่นๆ ตามที่ได้รับมอบหมาย

คณะอนุกรรมการฯ ประกอบด้วยบุคคลดังต่อไปนี้

- | | |
|---|-------------------------------|
| 1. ผู้อำนวยการสถาบันวิจัยและพัฒนา | ประธานอนุกรรมการ |
| 2. หัวหน้าสถานวิจัยสำนักวิชาเทคโนโลยีการเกษตร | อนุกรรมการ |
| 3. หัวหน้าสถานวิจัยสำนักวิชาวิศวกรรมศาสตร์ | อนุกรรมการ |
| 4. หัวหน้าสถานวิจัยสำนักวิชาเทคโนโลยีสังคม | อนุกรรมการ |
| 5. หัวหน้าสถานวิจัยสำนักวิชาแพทยศาสตร์ | อนุกรรมการ |
| 6. หัวหน้าสถานวิจัยสำนักวิชาวิทยาศาสตร์ | อนุกรรมการ |
| 7. หัวหน้าสถานวิจัยสำนักวิชาพยาบาลศาสตร์ | อนุกรรมการ |
| 8. รองผู้อำนวยการสถาบันวิจัยและพัฒนา | อนุกรรมการและเลขานุการ |
| 9. เจ้าหน้าที่สถาบันวิจัยและพัฒนา | ผู้ช่วยเลขานุการคณะอนุกรรมการ |

นอกจากนี้ สถาบันวิจัยและพัฒนายังมีโครงสร้างการบริหารงานตามภารกิจวิจัยของ มทส. ร่วมกับสำนักวิชาต่างๆ โดยแต่ละสำนักวิชาจะมีหน่วยบริหารงานวิจัยในระดับเดียวกับสาขาวิชาที่เรียกว่า “สถานวิจัย” ซึ่งสถานวิจัยมีส่วนร่วมในการบริหารงานวิจัยในระดับมหาวิทยาลัยในคณะกรรมการประจำสถาบันวิจัยและพัฒนา และคณะอนุกรรมการพิจารณากลั่นกรองและจัดสรรงบประมาณโครงการวิจัย ในส่วนของการนำผลงานวิจัยและพัฒนาไปใช้ประโยชน์นั้น มหาวิทยาลัยมีหน่วยงานหลักที่ทำหน้าที่ติดต่อประสานงานกับหน่วยงานภายนอกคือ ส่วนบริหารสินทรัพย์ โดยเฉพาะในส่วนของการนำทรัพย์สินทางปัญญาไปสู่การใช้ประโยชน์ทั้งในเชิงต่อชุมชน และในเชิงพาณิชย์

คณะกรรมการประจำสถาบันวิจัยและพัฒนา ประจำปีงบประมาณ พ.ศ. 2556



ศ. ดร. ประสาท สืบคำ
อธิการบดีมหาวิทยาลัยเทคโนโลยีสุรนารี
ประธานกรรมการ



ศ. ดร. ชูกิจ ลิ้มปิ๋จางค์
รองอธิการบดีฝ่ายวิชาการ
รองประธานกรรมการ

คณะกรรมการผู้ทรงคุณวุฒิภายนอก



ศ. ดร. จงรักษ์ ผลประเสริฐ



ศ. ดร. ชิดชนก เหลือสินทรัพย์



ศ. น.พ. ปิยะทัศน์ ทศนาวิวัฒน์



รศ. ดร. กาญจนา แก้วเทพ



ศ. พิเศษ ดร. สุทัศน์ ศรีวัฒนพงศ์

คณะกรรมการผู้ทรงคุณวุฒิภายใน



รศ. ดร. รัตติกกร ยิ้มนิรัฎฐ
หัวหน้าสถานวิจัย
สำนักวิชาวิทยาศาสตร์



ผศ. ดร. ฐวรา อังสกุล
หัวหน้าสถานวิจัย
สำนักวิชาเทคโนโลยีสังคม



ศ. ดร. หนึ่ง เตียอำรุง
หัวหน้าสถานวิจัย
สำนักวิชาเทคโนโลยีการเกษตร



ศ. ดร. กิตติเทพ เฟื่องขจร
หัวหน้าสถานวิจัย
สำนักวิชาวิศวกรรมศาสตร์



ผศ. ดร. นเรศ เชื้อสุวรรณ
หัวหน้าสถานวิจัย
สำนักวิชาแพทยศาสตร์



อ. ดร. ณิชสิริตา เพชรประไพ
หัวหน้าสถานวิจัย
สำนักวิชาพยาบาลศาสตร์



ผศ. ดร. ชาญชัย ทองโสภ
ผู้แทนเทคโนโลยี



อ. ดร. ณิชสิริฐฎฐา เฟื่อกฝ่อง
ผู้แทนศูนย์บรรณสารและสื่อการศึกษา



อ. ดร. สาโรช รุฎฐิรวรรธน์
ผู้แทนศูนย์เครื่องมือ
วิทยาศาสตร์และเทคโนโลยี



รศ. ดร. อาทิตย ศรีแก้ว
ผู้แทนศูนย์คอมพิวเตอร์



รศ. ดร. อนันต์ ทองระอา
ผู้อำนวยการสถาบันวิจัยและพัฒนา
กรรมการและเลขานุการ



นางพรประภา ชื้อนสุช
หัวหน้าสำนักงานผู้อำนวยการ
สถาบันวิจัยและพัฒนา
กรรมการและผู้ช่วยเลขานุการ

การแบ่งส่วนงานของสถาบันวิจัยและพัฒนา

สถาบันวิจัยและพัฒนาได้แบ่งส่วนงานออกเป็นฝ่ายต่างๆ จำนวน 4 ฝ่าย อยู่ภายใต้การกำกับดูแลของผู้ว่าการสถาบันวิจัยและพัฒนา และหัวหน้าสำนักงานผู้ว่าการสถาบันวิจัยและพัฒนา มีบุคลากร และภารกิจของแต่ละฝ่าย ดังต่อไปนี้

ฝ่ายธุรการ

เป็นหน่วยงานกลางของสถาบันวิจัยและพัฒนา ทำหน้าที่เกี่ยวกับงานสารบรรณ งานการเงิน งานพัสดุครุภัณฑ์ งานพิมพ์ และงานประสานบริการ เพื่อให้การบริการและประสานงานกับหน่วยงานต่างๆ ทั้งภายในและภายนอกมหาวิทยาลัย ให้การต้อนรับนักวิจัย ผู้แทนแหล่งเงินทุน ตลอดจนชาวต่างประเทศ ที่มาเยี่ยมชมกิจกรรมการดำเนินงานของสถาบันวิจัยและพัฒนา

ฝ่ายเผยแพร่ผลงานวิจัย

ทำหน้าที่ฝึกอบรม เผยแพร่ และประชาสัมพันธ์งานวิจัย จัดประชุมอบรมสัมมนาและบรรยายพิเศษเกี่ยวกับการวิจัย ผลิตเอกสารงานวิจัย และจัดทำวารสารเทคโนโลยีสุรนารี

ฝ่ายประสานงานการวิจัย

ทำหน้าที่ประสานงานการดำเนินงานวิจัยของมหาวิทยาลัย จัดทำนโยบายและแผนงานของสถาบันฯ ประสานงานโครงการวิจัยเฉพาะเรื่อง ดำเนินการในการติดตามประเมินผลโครงการวิจัย จัดทำข้อเสนอโครงการวิจัยเพื่อขอรับการสนับสนุน ประสานงานการดำเนินงานวิจัยระหว่างนักวิจัยของมหาวิทยาลัย กับแหล่งทุนสนับสนุนจากภายนอกมหาวิทยาลัย

ฝ่ายสารสนเทศการวิจัย

ทำหน้าที่จัดทำฐานข้อมูลและทะเบียนงานวิจัย จัดทำทะเบียนเอกสารงานวิจัย ทำเว็บไซต์ เพื่อเผยแพร่ข้อมูลงานวิจัยของมหาวิทยาลัย ให้บริการสืบค้นข้อมูลงานวิจัยแก่บุคคลและหน่วยงานต่างๆ แนะนำ รวบรวม และจัดทำฐานข้อมูลแหล่งทุนสนับสนุนงานด้านการวิจัยทั้งในและต่างประเทศ รวมทั้งผลิตสื่อสิ่งพิมพ์ที่มีข้อเสนอแนะเป็นประโยชน์ทางการวิจัย เช่น รายงานประจำปี รวบรวมบทคัดย่องานวิจัย นามานุกรมแหล่งทุนวิจัย เป็นต้น



การดำเนินงานของสถาบันวิจัยและพัฒนา ปีงบประมาณ พ.ศ. 2556

- คณะกรรมการจริยธรรมการวิจัยในมนุษย์
- คณะกรรมการกำกับดูแลการใช้สัตว์เพื่อการศึกษาวิจัย
- คณะอนุกรรมการด้านการวิจัย เครือข่ายอุดมศึกษาภาคตะวันออกเฉียงเหนือตอนล่าง
- วารสารเทคโนโลยีสุรนารี
- กองทุนสนับสนุนการวิจัยและพัฒนา มหาวิทยาลัยเทคโนโลยีสุรนารี
- ศูนย์วิจัย กลุ่มวิจัย และหน่วยวิจัยหรือห้องปฏิบัติการวิจัย
- โครงการวิจัยและงบประมาณ
- การเผยแพร่ผลงานวิจัยและผลงานทางวิชาการ
- การดำเนินงานตามโครงการพัฒนามหาวิทยาลัยวิจัยแห่งชาติ (ปีที่ 3)



คณะกรรมการจริยธรรมการวิจัยในมนุษย์

คณะกรรมการพิจารณาและควบคุมการวิจัยในมนุษย์ของมหาวิทยาลัยเทคโนโลยีสุรนารี จะพิจารณาด้านจริยธรรมและกระบวนการทางวิทยาศาสตร์ของงานวิจัยในมนุษย์ทุกชนิด ทั้งการวิจัยทางชีวเวชศาสตร์ การวิจัยทางสังคมศาสตร์ และการวิจัยทางระบาดวิทยาโดยใช้หลัก 6 ประการ และคำประกาศของเฮลซิงกิ ได้แก่

1. การเคารพสิทธิของอาสาสมัคร
2. การรักษาความลับ
3. ความยุติธรรม
4. ความซื่อสัตย์
5. ความประพฤติดี
6. ละเว้นความประพฤติชั่ว

คณะกรรมการจริยธรรมการวิจัยในมนุษย์ของมหาวิทยาลัยเทคโนโลยีสุรนารี ประกอบด้วยบุคคล ดังต่อไปนี้

- | | |
|--|---------------------|
| 1. ศาสตราจารย์กิตติคุณ แพทย์หญิงธาดา สีบหลินวงศ์ | ที่ปรึกษา |
| 2. ผู้อำนวยการสถาบันวิจัยและพัฒนา | ประธาน |
| 3. นายแพทย์ปริญญา สันติชาติงาม | กรรมการ |
| 4. นายแพทย์อเนก มุ่งอ้อมกลาง | กรรมการ |
| 5. พัฒนาการจังหวัดนครราชสีมา | กรรมการ |
| 6. อาจารย์ นายแพทย์ ดร. ชวบูลย์ เดชสุขุม | กรรมการ |
| 7. อาจารย์ ดร. ณัฐริตา เพชรประไพ | กรรมการ |
| 8. ผู้ช่วยศาสตราจารย์ ดร. เบ็ญจมาศ จิตรสมบุญ | กรรมการ |
| 9. นายราชัย อัสเวศน์ | กรรมการ |
| 10. ผู้ช่วยศาสตราจารย์ ดร. ดวงกมล แม้นศิริ | กรรมการและเลขานุการ |
| 11. นางดารณี คำสวัสดิ์ | ผู้ช่วยเลขานุการ |

โดยคณะกรรมการฯ มีหน้าที่ดังต่อไปนี้

1. ให้ความเห็นชอบหลักเกณฑ์ วิธีการ และเงื่อนไขเกี่ยวกับการทำวิจัยในมนุษย์ของคณาจารย์มหาวิทยาลัยเทคโนโลยีสุรนารี หรือการวิจัยที่กระทำในนามมหาวิทยาลัยเทคโนโลยีสุรนารี
2. ให้ความเห็นชอบโครงการวิจัยที่มีการศึกษาวิจัยในมนุษย์ตามหลักเกณฑ์ วิธีการและเงื่อนไขในข้อ 1
3. ให้คำปรึกษาแนะนำเกี่ยวกับการดำเนินการวิจัยในมนุษย์แก่คณาจารย์ของมหาวิทยาลัยเทคโนโลยีสุรนารี คณะอนุกรรมการ หรือคณะทำงาน หรือหน่วยงานที่เกี่ยวข้อง

4. ควบคุมกำกับติดตามโครงการที่ผ่านการรับรองจริยธรรมแล้ว เพื่อให้เป็นการแน่ใจว่าไม่มีปัญหาในด้านจริยธรรมการวิจัยเกิดขึ้นในระหว่างการดำเนินการวิจัยจนแล้วเสร็จ

5. ภารกิจอื่นๆ ที่มหาวิทยาลัยมอบหมาย

ในปีงบประมาณ พ.ศ. 2556 มีโครงการวิจัยที่ผ่านการพิจารณาโดยคณะกรรมการจริยธรรมการวิจัยในมนุษย์ จำนวน 31 โครงการ รายละเอียดปรากฏในภาคผนวก ก ตารางที่ ก.1

คณะกรรมการกำกับดูแลการใช้สัตว์เพื่อการศึกษาวิจัย

เพื่อให้การกำกับดูแลการใช้สัตว์เพื่อการศึกษาวิจัยในมหาวิทยาลัยเทคโนโลยีสุรนารี เป็นไปด้วยความเรียบร้อย ประสานกับหน่วยงานที่เกี่ยวข้องเป็นอย่างดี และมีประสิทธิภาพยิ่งขึ้น มหาวิทยาลัยเทคโนโลยี สุรนารีจึงได้แต่งตั้งคณะกรรมการกำกับดูแลการใช้สัตว์เพื่อการศึกษาวิจัย ประกอบด้วยบุคคลดังต่อไปนี้

- | | |
|---|----------------------------|
| 1. ผู้อำนวยการสถาบันวิจัยและพัฒนา | ประธานกรรมการ |
| 2. รองศาสตราจารย์ ดร. รังสรรค์ พาลพ่าย | กรรมการ |
| 3. ผู้ช่วยศาสตราจารย์ นายสัตวแพทย์ ดร. ภคินิจ คุปพิทยานันท์ | กรรมการ |
| 4. ผู้ช่วยศาสตราจารย์ ดร. หนึ่งทัย ขอมผลกลาง | กรรมการ |
| 5. อาจารย์ นายแพทย์ ดร. ชวบูลย์ เดชสุขุม | กรรมการ |
| 6. ผู้ช่วยศาสตราจารย์ ดร. นภวรรณ เสาวคนธ์ | กรรมการ |
| 7. อาจารย์ ดร. อัจฉราพร แถวหมอ | กรรมการ |
| 8. อาจารย์ ทัดขวัญ มธุรชน | กรรมการ |
| 9. อาจารย์ ดร. ณัฐจิตา เพชรประไพ | กรรมการ |
| 10. นายสาทิพย์ จุไรรัตน์พร | กรรมการ |
| 11. นางสาวกรวรรณ รัตนไชย | กรรมการ |
| 12. นายเพลิน เมินกระโทก | กรรมการ |
| 13. นายราชัย อิศเวศน์ | กรรมการ |
| 14. นายตามธรรม จินากุล | กรรมการและเลขานุการ |
| 15. นายวัชรระ วงศ์วิริยะ | กรรมการและผู้ช่วยเลขานุการ |

โดยคณะกรรมการฯ มีหน้าที่ดังต่อไปนี้

1. กำหนดรายละเอียด แนวทางปฏิบัติในการใช้และการเลี้ยงสัตว์เพื่องานวิจัย งานทดสอบงานสอน และงานผลิตชีววัตถุ ให้สอดคล้องกับจรรยาบรรณการใช้สัตว์

2. พิจารณาโครงการที่มีการใช้สัตว์ในงานวิจัย งานทดสอบ งานสอน และงานผลิตชีววัตถุ ที่มีผู้เสนอ ทั้งที่โครงการจะดำเนินการภายในหรือภายนอกองค์กร โดยเฉพาะอย่างยิ่งโครงการที่ต้องการดำเนินการภายในองค์กร และนำเสนอต่อผู้บริหารองค์กร เฉพาะโครงการที่มีแผนปฏิบัติการถูกต้องสอดคล้องกับจรรยาบรรณการใช้สัตว์ซึ่งจะดำเนินการได้ต่อเมื่อได้รับอนุมัติแล้วเท่านั้น

3. ติดตามกำกับดูแลการใช้สัตว์ให้เป็นไปตามแผนการปฏิบัติต่อสัตว์โดยถูกต้องตามจรรยาบรรณการใช้สัตว์

4. จัดการให้หน่วยงานเลี้ยงสัตว์ดำเนินการอย่างมีมาตรฐาน ตามที่กำหนดไว้ในจรรยาบรรณการใช้สัตว์

5. สนับสนุนและผลักดันให้หน่วยงานเลี้ยงสัตว์ได้รับงบประมาณเพียงพอในการดำเนินงานให้สอดคล้องกับจรรยาบรรณการใช้สัตว์

6. จัดให้มีการสอน การอบรม การประชุมทางวิชาการ เพื่อเพิ่มพูนความรู้เกี่ยวกับการใช้สัตว์ แก่นักศึกษา อาจารย์ นักวิจัย นักวิทยาศาสตร์ที่ใช้สัตว์ และพนักงานเลี้ยงสัตว์ เพื่อให้สามารถดำเนินการตามจรรยาบรรณการใช้สัตว์ได้อย่างถูกต้อง ครบถ้วน

ในปีงบประมาณ พ.ศ. 2556 มีโครงการวิจัยที่ผ่านการพิจารณาโดยคณะกรรมการกำกับดูแลการใช้สัตว์เพื่อการศึกษาและวิจัย จำนวน 28 โครงการ รายละเอียดปรากฏในภาคผนวก ก ตารางที่ ก.2

คณะอนุกรรมการด้านการวิจัย เครือข่ายอุดมศึกษาภาคตะวันออกเฉียงเหนือตอนล่าง

สำนักงานคณะกรรมการการอุดมศึกษา (สกอ.) ประกาศจัดตั้งเครือข่ายเพื่อการพัฒนาอุดมศึกษาภายใต้การจัดกลุ่มเครือข่ายตามพื้นที่จำนวน 9 เครือข่าย เพื่อเชื่อมโยงการทำงานระหว่าง สกอ. กับ สถาบันอุดมศึกษาในพื้นที่ โดยมีมหาวิทยาลัยเทคโนโลยีสุรนารีเป็นแม่ข่าย “เครือข่ายอุดมศึกษาภาคตะวันออกเฉียงเหนือตอนล่าง” ครอบคลุม 8 จังหวัดภาคตะวันออกเฉียงเหนือตอนล่าง มีสมาชิก 17 สถาบัน ได้แก่ มหาวิทยาลัยอุบลราชธานี มหาวิทยาลัยราชภัฏอุบลราชธานี มหาวิทยาลัยเทคโนโลยีราชมงคลอีสาน มหาวิทยาลัยราชภัฏชัยภูมิ มหาวิทยาลัยราชภัฏบุรีรัมย์ มหาวิทยาลัยราชภัฏสุรินทร์ มหาวิทยาลัยราชภัฏศรีสะเกษ มหาวิทยาลัยราชภัฏนครราชสีมา มหาวิทยาลัยวงษ์ชวลิตกุล มหาวิทยาลัยราชธานี วิทยาลัยนครราชสีมา และเทคโนโลยีอีสเทิร์น วิทยาลัยเฉลิมกาญจนา วิทยาลัยเทคโนโลยีพนมวันท์ วิทยาลัยชุมชนบุรีรัมย์ วิทยาลัยชุมชนยโสธร และมหาวิทยาลัยเทคโนโลยีสุรนารี

เมื่อวันที่ 14 สิงหาคม 2551 คณะกรรมการบริหารเครือข่ายฯ ได้แต่งตั้ง “คณะอนุกรรมการด้านการวิจัย เครือข่ายอุดมศึกษาภาคตะวันออกเฉียงเหนือตอนล่าง” เพื่อร่วมมือและผลักดันการดำเนินกิจกรรมด้านการวิจัยของเครือข่ายฯ ประกอบด้วยผู้แทนจากทั้ง 17 สถาบันในเครือข่าย โดยผู้อำนวยการสถาบันวิจัยและพัฒนา มทส. เป็นประธานคณะอนุกรรมการ และบุคลากรสถาบันวิจัยและพัฒนาเป็นฝ่ายเลขานุการ ซึ่งในปีงบประมาณ พ.ศ. 2553 มีกิจกรรมสำคัญที่ได้ดำเนินการคือ การจัดสรรทุนวิจัยแก่คณาจารย์ นักวิจัยในเครือข่ายภายใต้ “โครงการวิจัยและนวัตกรรมเพื่อถ่ายทอดเทคโนโลยีสู่ชุมชนฐานราก” เป็นปีแรก

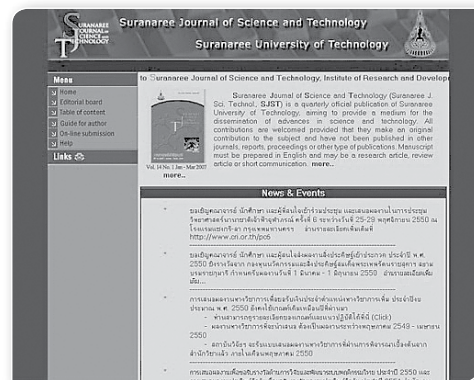
คณะอนุกรรมการด้านการวิจัย เครือข่ายอุดมศึกษาภาคตะวันออกเฉียงเหนือตอนล่างได้กำหนดแผนงานวิจัยสำคัญตามประเด็นยุทธศาสตร์การวิจัย ตามลำดับความสำคัญ ดังนี้

1. การวิจัยเพื่อแก้ไขปัญหาความยากจน
2. การวิจัยสร้างทุนทางสังคม (การศึกษา สุขภาพ ศาสนา และวัฒนธรรม)
3. การเพิ่มศักยภาพในการแข่งขันทางเศรษฐกิจ
4. การรักษาคุณภาพทางทรัพยากรธรรมชาติและสิ่งแวดล้อม
5. การวิจัยเพื่อสร้างความมั่นคงและความเป็นธรรมในสังคม
6. การบริหารจัดการความรู้ ผลงานวิจัย ทรัพยากร และภูมิปัญญาของประเทศ
สู่การใช้ประโยชน์ด้วยยุทธวิธีที่เหมาะสม
7. การวิจัยพื้นที่รอยต่อชายแดน

ในปีงบประมาณ พ.ศ. 2556 ไม่ได้รับการจัดสรรงบประมาณจากสำนักงานคณะกรรมการการอุดมศึกษา

วารสารเทคโนโลยีสุรนารี

สถาบันวิจัยและพัฒนาได้จัดทำวารสารเทคโนโลยีสุรนารีมาอย่างต่อเนื่อง ปัจจุบันเข้าปีที่ 20 วารสารเทคโนโลยีสุรนารีได้ถูกคัดเลือกให้เป็นวารสารที่สำนักงานคณะกรรมการการอุดมศึกษา (สกอ.) และสำนักงานกองทุนสนับสนุนการวิจัย (สกว.) ให้การยอมรับว่าเป็นวารสารวิชาการในประเทศทางด้านวิทยาศาสตร์และเทคโนโลยี นอกจากนี้ วารสารเทคโนโลยีสุรนารี ยังได้ถูกจัดให้อยู่ในฐานข้อมูล Thailand Citation Index (TCI) ด้วย และเพื่อให้การกระจายและเผยแพร่องค์ความรู้จากการวิจัยเป็นไปอย่างรวดเร็วและกว้างขวางมากขึ้น สถาบันวิจัยและพัฒนาจึงได้ปรับรูปแบบการดำเนินงานของวารสารให้มีทั้งรูปแบบอิเล็กทรอนิกส์ และรูปแบบสิ่งพิมพ์ควบคู่กันไป การเผยแพร่บทความบนอินเทอร์เน็ตสามารถกระทำได้อย่างรวดเร็วทันทีที่ผู้เขียนเสร็จสิ้นกระบวนการแก้ไข และการจัดรูปแบบของบทความ ส่วนรูปแบบสิ่งพิมพ์นั้นจะปรากฏตามมาภายหลัง



รูปที่ 4 เว็บไซต์วารสารเทคโนโลยีสุรนารี

วารสารเทคโนโลยีสุรนารีเป็นวารสารวิชาการ กำหนดเผยแพร่ราย 3 เดือน จัดพิมพ์ขึ้นครั้งแรกในปี พ.ศ. 2537 โดยมีวัตถุประสงค์เพื่อให้เป็นสื่อกลางเผยแพร่ผลงานประเภทบทความวิจัยและบทความวิชาการทางวิทยาศาสตร์และเทคโนโลยีของคณาจารย์และนักวิชาการ ทั้งภายในประเทศและต่างประเทศ บทความที่ลงพิมพ์จะกำหนดให้เป็นภาษาอังกฤษ โดยทุกบทความจะต้องผ่านการประเมินโดยผู้ทรงคุณวุฒิตามสาขาวิทยาการ (peer review) ไม่น้อยกว่า 2 คน สำนักงานวารสารเทคโนโลยีสุรนารีได้ส่งวารสารเผยแพร่ไปยังผู้ที่บอกรับเป็นสมาชิก และอภินันทนาการแก่หน่วยงานสถาบันการศึกษาต่างๆ ทั้งภาครัฐและเอกชน

กองบรรณาธิการวารสารเทคโนโลยีสุรนารี ในปีงบประมาณ พ.ศ. 2556 มีรายนามดังต่อไปนี้

ที่ปรึกษา

อธิการบดี

ผู้อำนวยการสถาบันวิจัยและพัฒนา

บรรณาธิการ

ศาสตราจารย์ ดร. ปิยะดา อลิมาณต์ ต้นตอสวัสดิ์

รองบรรณาธิการด้านวิศวกรรมศาสตร์

ศาสตราจารย์ ดร. สุขสันต์ หอพิบูลสุข

รองบรรณาธิการด้านเกษตรศาสตร์

ศาสตราจารย์ ดร. หนึ่ง เตียอำรุง

รองบรรณาธิการด้านวิทยาศาสตร์

รองศาสตราจารย์ ดร. รัตติกอ ยิ้มนิรัญ

กองบรรณาธิการ

Prof. Dr. Dennes T. Bergado

Asian Institute Technology

Prof. Dr. Shen Shui-Long

Shanghai Jiao Tong University, China

Prof. Dr. Dietmar Haltrich

Universitat fur Bodenkultur Wien, Austria

Prof. Dr. Michael J. Stout

Louisiana State University, USA

Prof. Dr. Kiwamu Minamisawa

Tohoku University, Japan

Prof. Dr. Lloyd E. Metzger

South Dakota State University, USA

Prof. Dr. Amar S. Bhalla

University of Texas at San Antonio, USA

Prof. Dr. David P. Cann

Oregon State University, USA

ศาสตราจารย์ ดร. ณรงค์ฤทธิ์ สมบัติสมภพ มหาวิทยาลัยเทคโนโลยีพระจอมเกล้าธนบุรี

ฝ่ายจัดการและธุรการ

ฝ่ายเผยแพร่ผลงานวิจัย สถาบันวิจัยและพัฒนา

กองทุนสนับสนุนการวิจัยและพัฒนา มหาวิทยาลัยเทคโนโลยีสุรนารี

เนื่องจากการวิจัยและพัฒนาเป็นภารกิจสำคัญของมหาวิทยาลัย ซึ่งจำเป็นต้องได้รับการสนับสนุนงบประมาณการวิจัยและพัฒนาอย่างเพียงพอและต่อเนื่อง จึงจะบรรลุความเป็นเลิศทางวิชาการ มหาวิทยาลัยเทคโนโลยีสุรนารีจึงได้จัดตั้งกองทุนสนับสนุนการวิจัยและพัฒนาขึ้นในปี พ.ศ. 2540 โดยการจัดสรรเงินรายได้ที่เป็นเงินสะสมของมหาวิทยาลัย จำนวน 50,000,000 บาท เป็นทุนประเดิมของกองทุนฯ แล้วนำเงินรายได้หรือผลประโยชน์นอกเหนือจากเงินต้นของกองทุนฯ จัดสรรเพื่อใช้ประโยชน์ดังนี้

1. ทุนสนับสนุนการวิจัยของคณาจารย์และนักวิจัย
2. ทุนสนับสนุนการวิจัยและการนำเสนอผลงานวิจัยเพื่อทำวิทยานิพนธ์ของนักศึกษาระดับบัณฑิตศึกษา
3. ทุนสนับสนุนค่าเล่าเรียนและค่าธรรมเนียมการศึกษาแก่นักศึกษาระดับบัณฑิตศึกษา
4. ทุนพัฒนาสิ่งประดิษฐ์คิดค้น
5. ทุนส่งเสริมพัฒนาสื่อและเทคโนโลยีการศึกษา
6. ทุนส่งเสริมการปรับเปลี่ยน ถ่ายทอด และพัฒนาเทคโนโลยี
7. ทุนเสริมสร้างทรัพยากรสินทางปัญญา

หลักเกณฑ์การใช้เงินของกองทุนฯ มีดังนี้

1. ร้อยละ 20 เป็นเงินสำรองเพื่อความมั่นคงของกองทุนฯ
2. ร้อยละ 80 จัดสรรเพื่อสนับสนุนการวิจัย โดยแยกเป็น
 - 2.1 ร้อยละ 50 (หรือร้อยละ 40 ของทั้งหมด) จัดสรรสำหรับโครงการวิจัยและพัฒนาของคณาจารย์
 - 2.2 ร้อยละ 25 (หรือร้อยละ 20 ของทั้งหมด) จัดสรรสำหรับการส่งเสริมให้ผลิตผลงานวิจัยเพื่อรับสิทธิบัตรหรือตีพิมพ์ผลงานในวารสารนานาชาติ
 - 2.3 ร้อยละ 25 (หรือร้อยละ 20 ของทั้งหมด) จัดสรรสำหรับโครงการวิจัยเพื่อทำวิทยานิพนธ์ระดับบัณฑิตศึกษา

โครงการวิจัยและพัฒนาที่จะขอรับเงินสนับสนุนจากกองทุนฯ จะต้องมีลักษณะดังต่อไปนี้

1. สร้างผลตอบแทนเชิงเศรษฐกิจและสังคม
2. มีความจำเป็นเร่งด่วน
3. มีผลต่อการพัฒนาประเทศ
4. มีลักษณะอื่นๆ ตามที่มหาวิทยาลัยเห็นสมควร

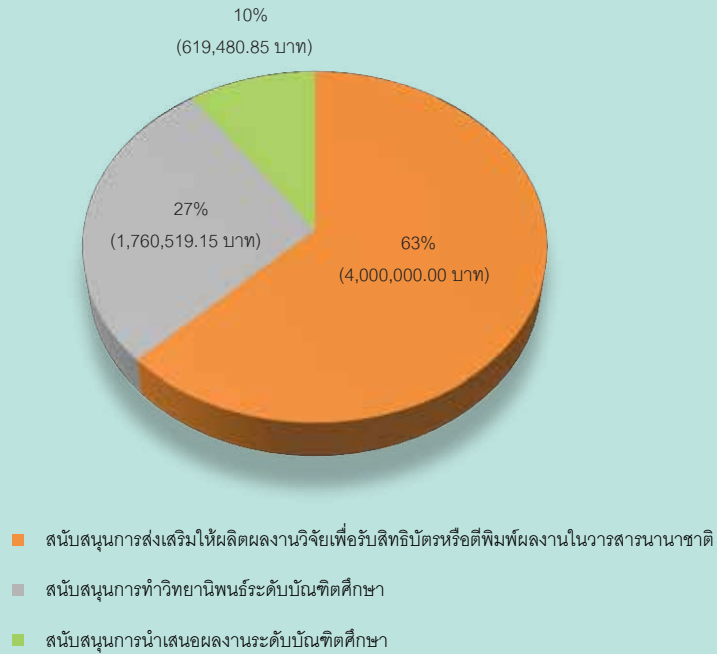
ผลการดำเนินงานประจำปีงบประมาณ พ.ศ. 2556 ของกองทุนสนับสนุนการวิจัยและพัฒนา
มีดังนี้

1. สนับสนุนการส่งเสริมให้ผลิตผลงานวิจัยเพื่อรับสิทธิบัตรหรือตีพิมพ์ผลงานในวารสารนานาชาติ จำนวน 20 เรื่อง เป็นเงิน 4,000,000.00 บาท
2. สนับสนุนการทำวิทยานิพนธ์ระดับบัณฑิตศึกษา จำนวน 92 เรื่อง เป็นเงิน 1,760,519.15 บาท
3. สนับสนุนการนำเสนอผลงานของนักศึกษาในระดับบัณฑิตศึกษา จำนวน 218 เรื่อง เป็นเงิน 619,480.85 บาท

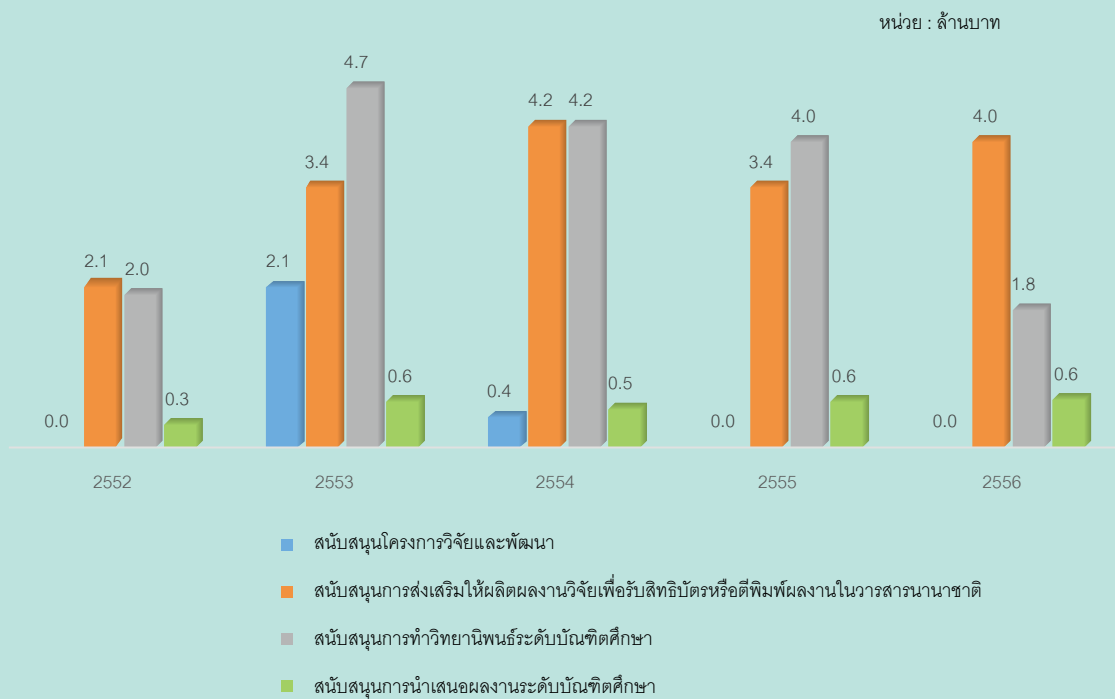
รวมเป็นเงินที่ใช้ในการดำเนินงานในปีงบประมาณ พ.ศ. 2556 ทั้งสิ้นจำนวน 6,380,000.00 บาท รายละเอียดแสดงดังในตารางที่ 1

ตารางที่ 1 การจัดสรรเงินอุดหนุนจากกองทุนสนับสนุนการวิจัยและพัฒนา มทส.

หน่วยงาน/ประเภทการสนับสนุน	จำนวนโครงการ	งบประมาณ (บาท)
สนับสนุนการส่งเสริมให้ผลิตผลงานวิจัยเพื่อรับสิทธิบัตรหรือตีพิมพ์ผลงานในวารสารนานาชาติ	20	4,000,000.00
สำนักวิทยาศาสตร์	9	1,800,000.00
สำนักวิชาเทคโนโลยีการเกษตร	4	800,000.00
สำนักวิชาวิศวกรรมศาสตร์	6	1,200,000.00
สำนักวิชาพยาบาลศาสตร์	1	200,000.00
สนับสนุนการทำวิทยานิพนธ์ระดับบัณฑิตศึกษา	92	1,760,519.15
สำนักวิทยาศาสตร์	15	341,862.55
สำนักวิชาเทคโนโลยีสังคม	8	234,378.00
สำนักวิชาเทคโนโลยีการเกษตร	29	494,968.60
สำนักวิชาวิศวกรรมศาสตร์	36	629,335.00
สำนักวิชาแพทยศาสตร์	4	59,975.00
สนับสนุนการนำเสนอผลงานระดับบัณฑิตศึกษา	218	619,480.85
สำนักวิทยาศาสตร์	27	76,260.00
สำนักวิชาเทคโนโลยีสังคม	16	44,780.00
สำนักวิชาเทคโนโลยีการเกษตร	42	124,960.00
สำนักวิชาวิศวกรรมศาสตร์	132	370,480.85
สำนักวิชาแพทยศาสตร์	1	3,000.00
รวม	330	6,380,000.00



แผนภูมิที่ 1 ร้อยละของเงินอุดหนุนจากกองทุนฯ (แยกตามประเภททุน) ปีงบประมาณ พ.ศ. 2556



แผนภูมิที่ 2 เปรียบเทียบจำนวนงบประมาณของทุนแต่ละประเภท ปีงบประมาณ พ.ศ. 2552-2556

ศูนย์วิจัย กลุ่มวิจัย และหน่วยวิจัยหรือห้องปฏิบัติการวิจัย

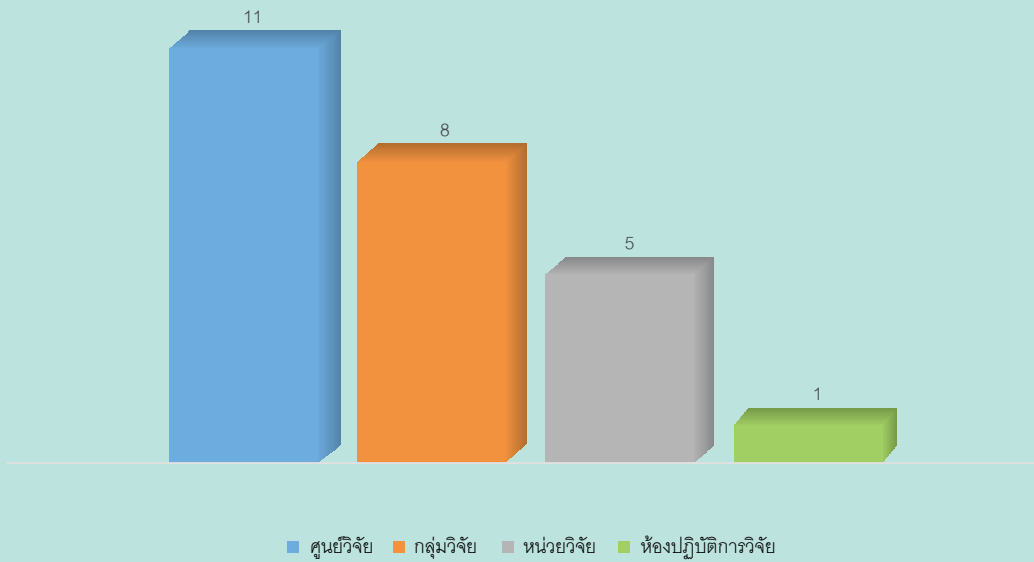
ในปีงบประมาณ พ.ศ. 2556 มหาวิทยาลัยได้ให้การสนับสนุนการดำเนินการวิจัยของคณาจารย์ในรูปแบบของศูนย์วิจัย กลุ่มวิจัย และหน่วยวิจัยหรือห้องปฏิบัติการวิจัย ประกอบด้วย 11 ศูนย์วิจัย 8 กลุ่มวิจัย 5 หน่วยวิจัย และ 1 ห้องปฏิบัติการวิจัย รวมเป็นเงินทั้งสิ้น 15,000,000 บาท (จัดสรรให้เฉพาะศูนย์วิจัย กลุ่มวิจัย และหน่วยวิจัยหรือห้องปฏิบัติการวิจัย ที่มีผลการดำเนินงานผ่านเกณฑ์เท่านั้น) รายละเอียดดังตารางที่ 2 และ 3 และในแผนภูมิที่ 3 และ 4

ตารางที่ 2 จำนวนศูนย์วิจัย กลุ่มวิจัย และหน่วยวิจัยหรือห้องปฏิบัติการวิจัย แยกตามสำนักวิชา

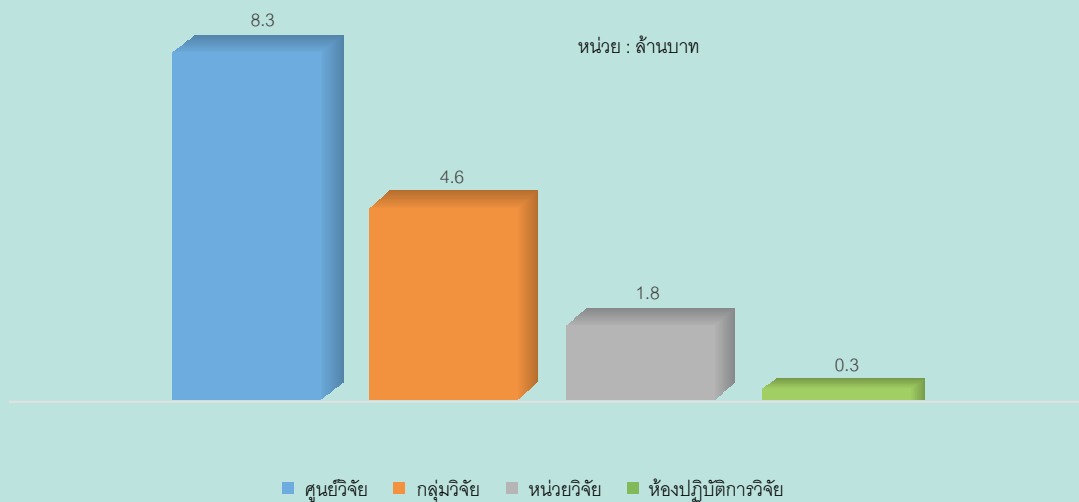
สำนักวิชา	จำนวน				รวม
	ศูนย์วิจัย	กลุ่มวิจัย	หน่วยวิจัย	ห้องปฏิบัติการวิจัย	
สำนักวิชาวิทยาศาสตร์	5	4	1	-	10
สำนักวิชาเทคโนโลยีการเกษตร	2	3	1	1	7
สำนักวิชาวิศวกรรมศาสตร์	4	1	2	-	7
สำนักวิชาพยาบาลศาสตร์	-	-	1	-	1
รวม	11	8	5	1	25

ตารางที่ 3 งบประมาณสนับสนุนศูนย์วิจัย กลุ่มวิจัย และหน่วยวิจัยหรือห้องปฏิบัติการวิจัย แยกตามสำนักวิชา

สำนักวิชา	งบประมาณ (บาท)				รวม
	ศูนย์วิจัย	กลุ่มวิจัย	หน่วยวิจัย	ห้องปฏิบัติการวิจัย	
สำนักวิชาวิทยาศาสตร์	4,134,000	2,716,000	348,000	-	7,198,000
สำนักวิชาเทคโนโลยีการเกษตร	1,774,000	1,387,000	398,000	255,000	3,814,000
สำนักวิชาวิศวกรรมศาสตร์	2,391,000	500,000	834,000	-	3,725,000
สำนักวิชาพยาบาลศาสตร์	-	-	263,000	-	263,000
รวม	8,299,000	4,603,000	1,843,000	255,000	15,000,000



แผนภูมิที่ 3 จำนวนศูนย์วิจัย กลุ่มวิจัย และหน่วยวิจัยหรือห้องปฏิบัติการวิจัย

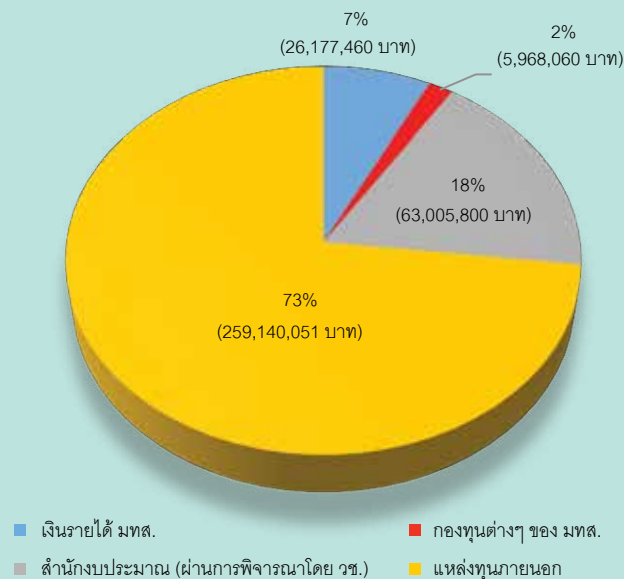


แผนภูมิที่ 4 งบประมาณของศูนย์วิจัย กลุ่มวิจัย และหน่วยวิจัยหรือห้องปฏิบัติการวิจัย

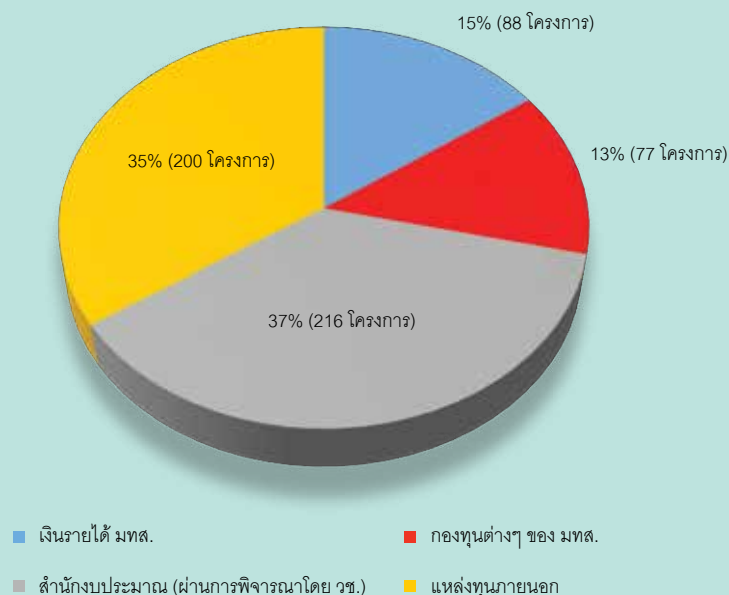
ทั้งนี้ รายละเอียดศูนย์วิจัย กลุ่มวิจัย และหน่วยวิจัยหรือห้องปฏิบัติการวิจัย ปรากฏในภาคผนวก ก ตารางที่ ก.3

โครงการวิจัยและงบประมาณ

ในปีงบประมาณ พ.ศ. 2556 สถาบันวิจัยและพัฒนาได้ดำเนินการประสานงานโครงการวิจัยของมหาวิทยาลัยทั้งสิ้น 563 โครงการ (รวมโครงการปริญญาเอกกฤษฎาภิเชก และทุนอุดหนุนการทำวิทยานิพนธ์ระดับบัณฑิตศึกษา) รวมเป็นงบประมาณสนับสนุนการวิจัยทั้งสิ้น 354,291,371 บาท โดยมีรายละเอียดดังแสดงในภาคผนวก ก ตารางที่ ก.4 และในแผนภูมิที่ 5 และ 6



แผนภูมิที่ 5 ร้อยละของงบประมาณอุดหนุนที่ได้รับจากแหล่งทุนต่างๆ



แผนภูมิที่ 6 ร้อยละของจำนวนโครงการวิจัยที่ได้รับทุนอุดหนุนจากแหล่งทุนต่างๆ

เมื่อจำแนกแหล่งทุนที่สนับสนุนงบประมาณอุดหนุนการวิจัย ในปีงบประมาณ พ.ศ. 2556 พบว่าโครงการวิจัยส่วนใหญ่ได้รับเงินอุดหนุนจากแหล่งทุนภายนอก คิดเป็นร้อยละ 73 ของงบประมาณอุดหนุนการวิจัยทั้งหมด รองลงมาคือสำนักงานงบประมาณ (ผ่านการพิจารณาโดยสำนักงานคณะกรรมการวิจัยแห่งชาติ) ร้อยละ 18 เงินรายได้ของมหาวิทยาลัยเทคโนโลยีสุรนารี ร้อยละ 7 และกองทุนต่างๆ ของมหาวิทยาลัยเทคโนโลยีสุรนารี (กองทุนสนับสนุนการวิจัยและพัฒนา มหาวิทยาลัยเทคโนโลยีสุรนารี และกองทุนนวัตกรรมและสิ่งประดิษฐ์ สมเด็จพระเทพรัตนราชสุดาฯ สยามบรมราชกุมารี) ร้อยละ 2

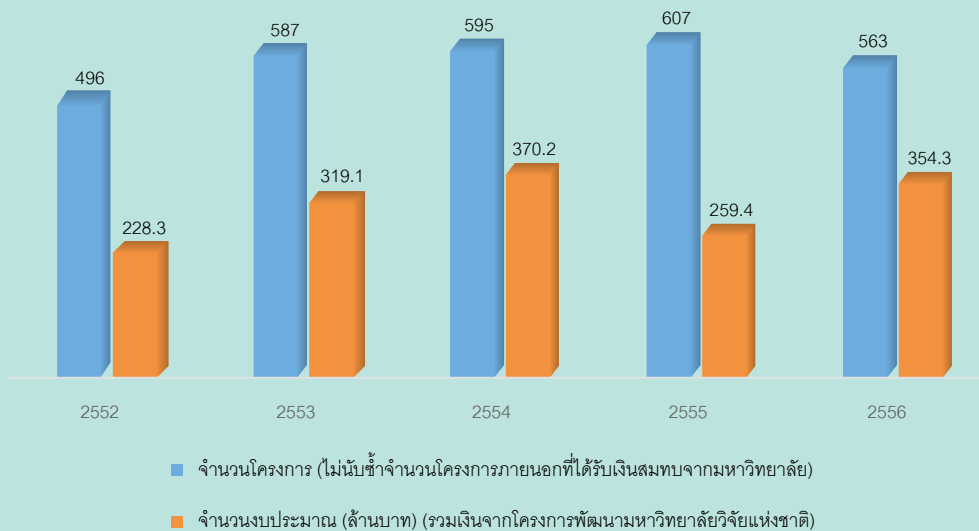
จากข้อมูลดังกล่าว จะเห็นได้ว่า จำนวนงบประมาณสนับสนุนการวิจัยจากแหล่งทุนภายนอกมีจำนวนประมาณสามในสี่ของจำนวนงบประมาณที่ได้รับการสนับสนุนทั้งหมด แสดงให้เห็นถึงศักยภาพของคณาจารย์มหาวิทยาลัยเทคโนโลยีสุรนารีในการแสวงหาแหล่งทุน และการได้รับการยอมรับจากแหล่งทุนภายนอก

มหาวิทยาลัยเทคโนโลยีสุรนารีได้รับทุนจากแหล่งทุนภายนอก ซึ่งประกอบไปด้วยแหล่งทุนจากภาครัฐ เอกชน และแหล่งทุนจากต่างประเทศ โดยแหล่งทุนภายนอกที่อยู่ในภาครัฐที่สำคัญ เช่น สำนักงานคณะกรรมการวิจัยแห่งชาติ สำนักงานกองทุนสนับสนุนการวิจัย สำนักงานพัฒนาวิทยาศาสตร์และเทคโนโลยีแห่งชาติ สำนักงานคณะกรรมการการอุดมศึกษา สำนักงานนวัตกรรมแห่งชาติ (องค์การมหาชน) สำนักงานนโยบายและแผนพลังงาน สำนักงานพัฒนาการวิจัยการเกษตร (องค์การมหาชน) สถาบันวิจัยวิทยาศาสตร์และเทคโนโลยีแห่งประเทศไทย (วว.) สถาบันวิจัยระบบสาธารณสุข (สวรส.) การทางพิเศษแห่งประเทศไทย มูลนิธิโทรเพื่อการส่งเสริมวิทยาศาสตร์ ประเทศไทย เป็นต้น ส่วนทุนอุดหนุนจากบริษัทเอกชนและมูลนิธิต่างๆ ในประเทศ เช่น บริษัท ปตท. จำกัด (มหาชน) บริษัทอายิโนะโมะโต๊ะ (ประเทศไทย) จำกัด บริษัทซัมซุงอิเล็กทรอนิกส์ นครราชสีมา จำกัด ห้างหุ้นส่วน จำกัดไทยดำรงค์ โกร บริษัทเค พี เอ็นเนอร์ยี่กรุ๊ป จำกัด บริษัท Double A จำกัด บริษัททรานส์คอนซัลท์ จำกัด บริษัทเอส.เอส.แอล พาราวั๊ด จำกัด บริษัทซัมซุง อิเล็กทรอนิกส์ นครราชสีมา จำกัด บริษัทฮาวายอินดัสทรี เป็นต้น สำหรับแหล่งทุนจากต่างประเทศ เช่น Energy and Environment Partnership with the Mekong Region, Mitsui Sumitomo Insurance Welfare Foundation, Rebel Group International B.V., Western Digital เป็นต้น

เมื่อเปรียบเทียบโครงการวิจัยและงบประมาณรวมทั้งหมดที่ได้รับในปีงบประมาณ พ.ศ. 2556 กับปีงบประมาณ พ.ศ. 2555 พบว่า จำนวนโครงการวิจัยปีงบประมาณ พ.ศ. 2556 ลดลงร้อยละ 7.2 แต่จำนวนเงินที่ได้รับการจัดสรรในปีงบประมาณ พ.ศ. 2556 เพิ่มขึ้นร้อยละ 36.6

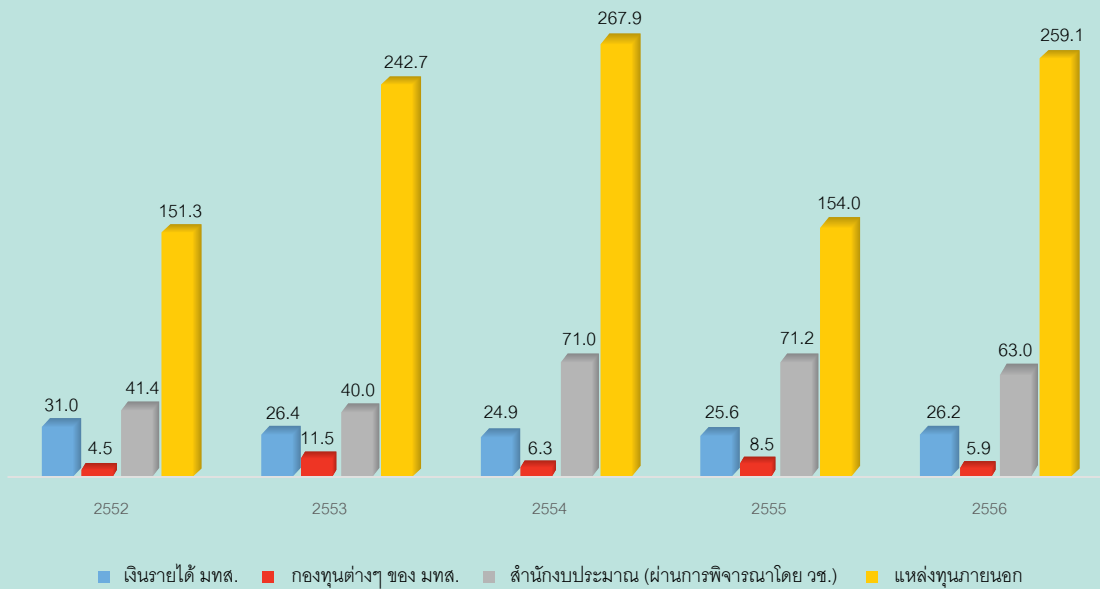
เปรียบเทียบโครงการและงบประมาณวิจัย ปีงบประมาณ พ.ศ. 2552-2556

เมื่อเปรียบเทียบจำนวนโครงการวิจัยและงบประมาณ ตั้งแต่ปีงบประมาณ พ.ศ. 2552-2556 จะเห็นได้ว่า ทั้งจำนวนโครงการวิจัยและงบประมาณมีแนวโน้มเพิ่มขึ้น โดยจำนวนโครงการวิจัยเพิ่มขึ้นจากปีงบประมาณ พ.ศ. 2552-2553, 2553-2554, และ 2554-2555 ร้อยละ 18.3, 1.4, และ 2.0 ตามลำดับ และลดลงในปี 2555-2556 ร้อยละ 7.2 ในขณะที่จำนวนงบประมาณเพิ่มขึ้นร้อยละ 39.8, และ 16.0 ตามลำดับ ลดลงร้อยละ 29.9 ในปี 2554-2555 และกลับมาเพิ่มขึ้นร้อยละ 36.6 ในปี 2555-2556 ดังแสดงในแผนภูมิที่ 7 และเมื่อวิเคราะห์ตามประเภทของแหล่งทุน พบว่าโครงการวิจัยในปีงบประมาณ พ.ศ. 2552-2556 ส่วนใหญ่ได้รับงบประมาณสนับสนุนจากแหล่งทุนภายนอก รองลงมาคือ สำนักงานงบประมาณ (ผ่านการพิจารณาโดย วช.) ดังแสดงในแผนภูมิที่ 8-9

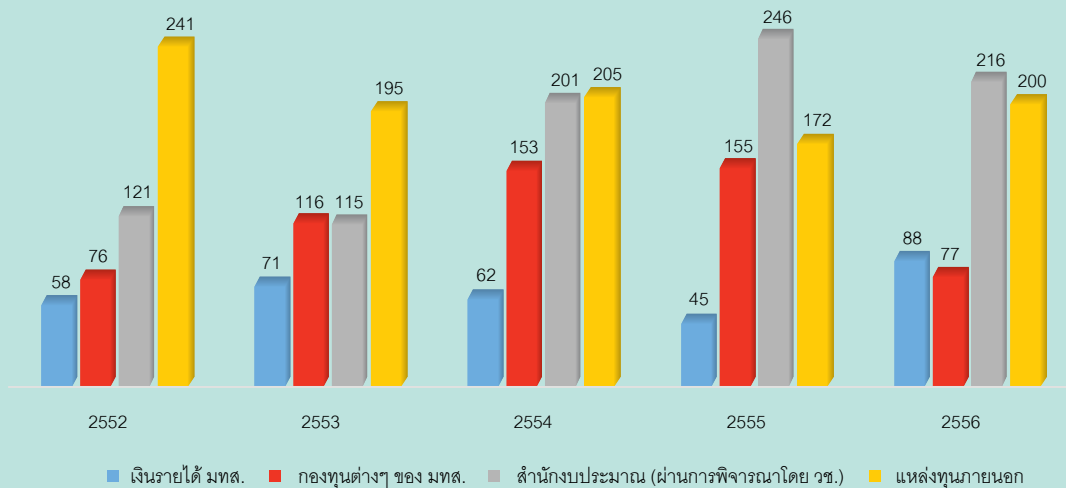


แผนภูมิที่ 7 จำนวนโครงการวิจัยและงบประมาณรวม ปีงบประมาณ พ.ศ. 2552-2556





แผนภูมิที่ 8 จำนวนงบประมาณ (จำแนกตามประเภทแหล่งทุน) ปีงบประมาณ พ.ศ. 2552-2556



แผนภูมิที่ 9 จำนวนโครงการวิจัย (จำแนกตามประเภทแหล่งทุน) ปีงบประมาณ พ.ศ. 2552-2556 (นับซ้ำจำนวนโครงการภายนอกที่ได้รับเงินสมทบจากมหาวิทยาลัย จำนวน 18 โครงการ)

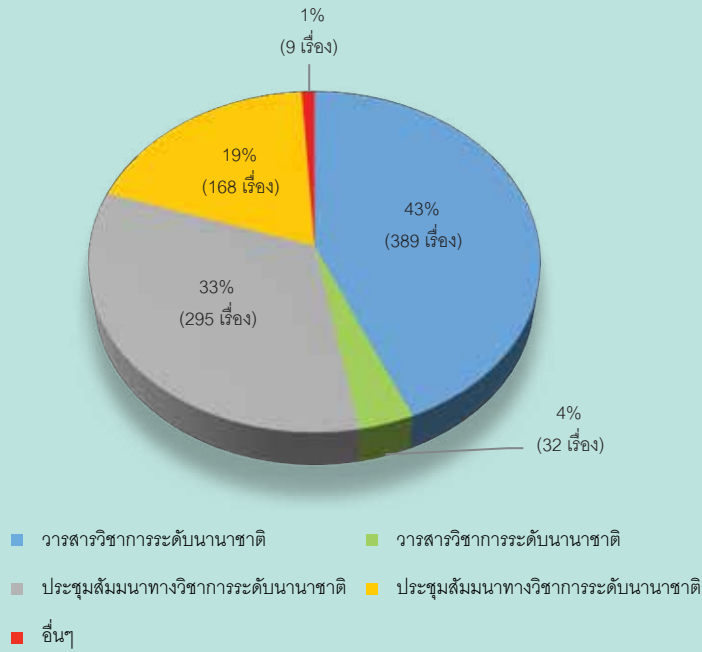
การเผยแพร่ผลงานวิจัยและผลงานทางวิชาการ

ในปี พ.ศ. 2556 คณาจารย์มหาวิทยาลัยเทคโนโลยีสุรนารี ได้ดำเนินการเผยแพร่ผลงานทางวิชาการในรูปแบบต่างๆ จำนวนทั้งสิ้น 893 เรื่อง โดยแบ่งเป็นจำนวนบทความวิจัยที่ตีพิมพ์ในวารสารวิชาการระดับนานาชาติ จำนวน 389 บทความ คิดเป็นร้อยละ 43.56 และในวารสารวิชาการระดับชาติ จำนวน 32 บทความ คิดเป็นร้อยละ 3.58 จำนวนผลงานวิจัยที่เผยแพร่ในการประชุมสัมมนาทางวิชาการระดับนานาชาติ จำนวน 295 บทความ คิดเป็นร้อยละ 33.04 การประชุมสัมมนาทางวิชาการระดับชาติ จำนวน 168 บทความ คิดเป็น ร้อยละ 18.81 และเผยแพร่ในสื่ออื่นๆ นวน 9 ผลงาน คิดเป็นร้อยละ 1.01 ข้อมูลสัดส่วนการเผยแพร่ผลงานวิจัยต่อจำนวนอาจารย์ประจำ แสดงในตารางที่ 4 และรายละเอียดของผลงานทางวิชาการแสดงในแผนภูมิที่ 10-11 และในภาคผนวก ข

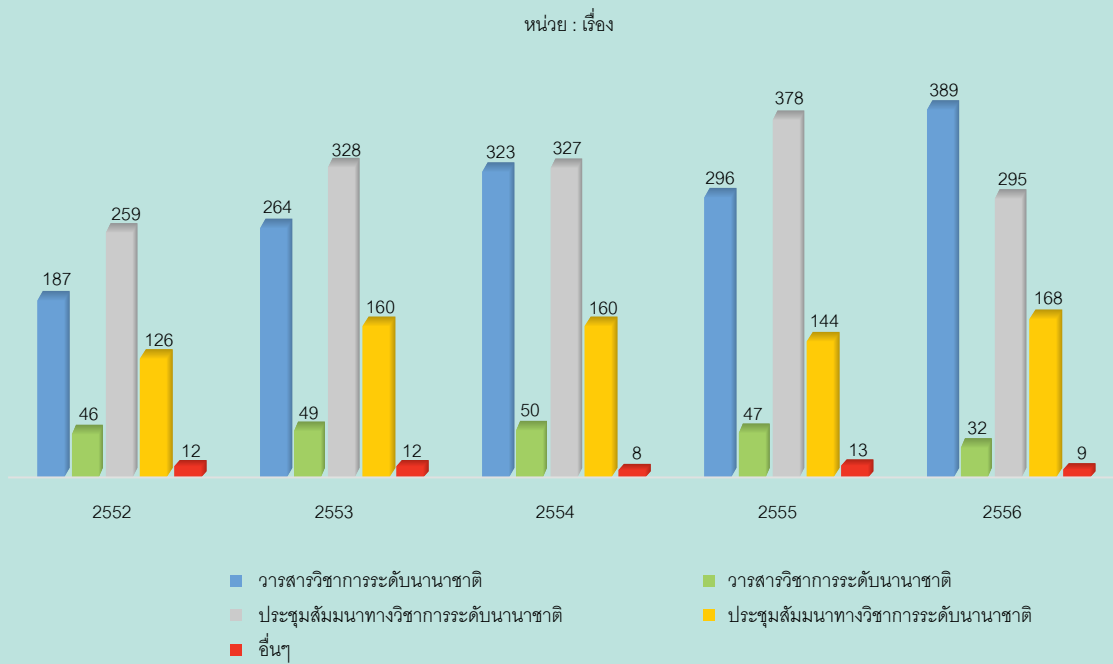
ตารางที่ 4 สัดส่วนการเผยแพร่ผลงานวิจัยปี พ.ศ. 2556

รายการ	จำนวนผลงาน (เรื่อง)	ผลงาน : อาจารย์ 1 คน
การเผยแพร่ในระดับนานาชาติ	685	1.85
- ตีพิมพ์ในวารสารวิชาการ	389	1.05
- นำเสนอในที่ประชุม / สัมมนาทางวิชาการ	295	0.80
- เผยแพร่ในสื่ออื่นๆ	1	0.003
การเผยแพร่ในระดับชาติ	208	0.56
- ตีพิมพ์ในวารสารวิชาการ	32	0.09
- นำเสนอในที่ประชุม / สัมมนาทางวิชาการ	168	0.45
- เผยแพร่ในสื่ออื่นๆ	8	0.02
รวม	893	2.41

หมายเหตุ : จำนวนอาจารย์ที่ใช้คำนวณ เป็นจำนวนอาจารย์ประจำเทียบเท่าที่ปฏิบัติงานจริงและลาศึกษาต่อในปีการศึกษา 2556 จำนวน 370 คน (ที่มา: สอนการเจ้าหน้าที่)



แผนภูมิที่ 10 ร้อยละของการเผยแพร่ผลงานวิจัยและผลงานทางวิชาการประเภทต่างๆ



แผนภูมิที่ 11 การเผยแพร่ผลงานวิจัยของมหาวิทยาลัย (จำแนกตามประเภทผลงาน)

การดำเนินงานตามโครงการพัฒนามหาวิทยาลัยวิจัยแห่งชาติ (ปีที่ 3)

ตามที่ มทส. ได้รับการคัดเลือกให้เป็น 1 ใน 9 มหาวิทยาลัยวิจัยแห่งชาติ ตามโครงการพัฒนามหาวิทยาลัยวิจัยแห่งชาติของสำนักงานคณะกรรมการการอุดมศึกษา (สกอ.) เป้าหมายของโครงการดังกล่าวนี้ก็คือ “การทำให้มหาวิทยาลัยได้รับการพัฒนาเป็นมหาวิทยาลัยวิจัยแห่งชาติที่มีคุณภาพระดับโลก (World-Class University) อย่างแท้จริง มีทิศทางและอัตลักษณ์ มีศูนย์วิจัยที่มีความเป็นเลิศอันดับหนึ่งของประเทศ มีการผลิตกำลังคนระดับสูง มีบทบาทการเป็นผู้นำทางปัญญา และมีจิตสำนึกในการรับใช้และรับผิดชอบต่อสังคม (Social Responsibility) ด้วยการทำงานวิจัยและนวัตกรรมเชิงลึกเพื่อตอบโจทย์/ปัญหาของประเทศ ทำให้ได้ผลงานวิจัยและนวัตกรรมที่มีคุณภาพสามารถตีพิมพ์ได้ในวารสารที่มีผลกระทบการอ้างอิงสูง (High Impact Factor) เป็นที่ยอมรับในวงการวิจัยและวิชาการระดับนานาชาติ ทำให้เกิดผลกระทบ (Outcome) ในด้านการนำไปใช้ประโยชน์เชิงการประยุกต์ในภาคการผลิตจริง (Real Sector) การพัฒนาเศรษฐกิจและสังคมของประเทศ” ในการนี้ มหาวิทยาลัยได้มอบหมายให้สถาบันวิจัยและพัฒนา ดำเนินการจัดตั้งเครือข่ายวิจัยริเริ่มแบบมุ่งเป้า จำนวน 4 เครือข่ายวิจัย ได้แก่

- 1) เครือข่ายวิจัยด้านอุตสาหกรรมเกษตรและเทคโนโลยีโปรตีน
- 2) เครือข่ายวิจัยด้านวัสดุขั้นสูง
- 3) เครือข่ายวิจัยด้านการพัฒนาพลังงานทดแทนและอนุรักษ์พลังงานขั้นสูง
- 4) เครือข่ายวิจัยด้านวิทยาศาสตร์พื้นฐานและทฤษฎี

การจัดตั้งและการสนับสนุนทรัพยากรด้านการวิจัยแก่เครือข่ายวิจัยดังกล่าว สถาบันวิจัยและพัฒนาได้ดำเนินการอย่างเป็นระบบ โดยสร้างกลไกให้คณาจารย์มีการรวมตัวและทำวิจัยร่วมกัน ในลักษณะสหวิทยาการมากขึ้น นอกจากนี้ สถาบันวิจัยและพัฒนายังเปิดโอกาสให้คณาจารย์เสนอชื่อเครือข่ายวิจัยอื่นๆ ที่มีความพร้อมและมีความเข้มแข็ง เพื่อกำหนดเป็นคลังเตอร์วิจัยเพิ่มเติมต่อไปในอนาคต มาตรการเชิงรุกที่สำคัญได้แก่ ประกาศมหาวิทยาลัยเทคโนโลยีสุรนารี เรื่อง “กำหนดหลักเกณฑ์การจัดตั้งและสนับสนุนศูนย์วิจัย กลุ่มวิจัย และหน่วยวิจัยหรือห้องปฏิบัติการวิจัย เพื่อพัฒนาสู่การเป็นศูนย์เชี่ยวชาญเฉพาะทาง พ.ศ. 2554” ซึ่งถือเป็นแนวทางในการบ่มเพาะศูนย์วิจัย กลุ่มวิจัย และหน่วยวิจัยหรือห้องปฏิบัติการวิจัยที่มีศักยภาพสูง ให้สามารถพัฒนาไปสู่การเป็นศูนย์เชี่ยวชาญเฉพาะทางได้ในอนาคต นอกเหนือจากประกาศดังกล่าวแล้ว มหาวิทยาลัยยังได้มีประกาศมหาวิทยาลัยอื่นๆ เพิ่มเติมด้วย อาทิ ประกาศมหาวิทยาลัยเทคโนโลยีสุรนารี เรื่อง “กำหนดหลักเกณฑ์และการพิจารณาจัดสรรทุนสนับสนุนนักวิจัยหลังปริญญาเอก (Post-Doctoral Researcher) และทุนสนับสนุนนักวิจัยบัณฑิตศึกษา (Post Graduate Researcher) แก่คณาจารย์ที่มีผลผลิตด้านวิจัยสูง” ประกาศมหาวิทยาลัยเทคโนโลยีสุรนารี เรื่อง “กำหนดหลักเกณฑ์การจัดสรรทุนวิจัยเพื่อรับสิทธิบัตรหรือตีพิมพ์ผลงานในวารสารระดับนานาชาติ พ.ศ. 2554” และประกาศมหาวิทยาลัยเทคโนโลยีสุรนารี เรื่อง “กำหนดหลักเกณฑ์และการพิจารณาจัดสรรทุนเพื่อผลิตบัณฑิตระดับปริญญาเอก (SUT-PhD) พ.ศ. 2554”

ผลการดำเนินงาน (ในปีที่ 3) ของ 4 กลุ่มคลังสตอเรจวิจัย และภาพรวมของมหาวิทยาลัย รายงานตั้งแต่เดือน มกราคม – ธันวาคม พ.ศ. 2556 สรุปได้ดังนี้

ตารางที่ 5 ผลการดำเนินงานของเครือข่ายวิจัยด้านอุตสาหกรรมเกษตรและเทคโนโลยีไปรติ

ผลการดำเนินงาน	หน่วยนับ	ปี 2556	
		เป้าหมาย	ได้จริง
1. ด้านความเป็นเลิศทางวิชาการ			
- จำนวนผลงานตีพิมพ์	เรื่อง	57	55
- จำนวนสิทธิบัตรที่คาดว่าจะจดทะเบียน	เรื่อง	2	1
2. ด้านการสร้างบุคลากรวิจัยระดับสูง			
- จำนวนบัณฑิตศึกษา	คน	64	31
3. ด้านการสร้างผลิตภัณฑ์และร่วมโครงการวิจัยบูรณาการ วาระแห่งชาติ			
- ผลิตภัณฑ์ที่ได้	ชิ้น	0	0
- ผลงานเชิงประจักษ์	ชิ้น	0	0

ตารางที่ 6 ผลการดำเนินงานของเครือข่ายวิจัยด้านวัสดุขั้นสูง

ผลการดำเนินงาน	หน่วยนับ	ปี 2556	
		เป้าหมาย	ได้จริง
1. ด้านความเป็นเลิศทางวิชาการ			
- จำนวนผลงานตีพิมพ์	เรื่อง	42	53
- จำนวนสิทธิบัตรที่คาดว่าจะจดทะเบียน	เรื่อง	0	9
2. ด้านการสร้างบุคลากรวิจัยระดับสูง			
- จำนวนบัณฑิตศึกษา	คน	38	93
3. ด้านการสร้างผลิตภัณฑ์และร่วมโครงการวิจัยบูรณาการ วาระแห่งชาติ			
- ผลิตภัณฑ์ที่ได้	ชิ้น	0	0
- ผลงานเชิงประจักษ์	ชิ้น	0	0

ตารางที่ 7 ผลการดำเนินงานของเครือข่ายวิจัยด้านการพัฒนาพลังงานทดแทนและอนุรักษ์พลังงานขั้นสูง

ผลการดำเนินงาน	หน่วยนับ	ปี 2556	
		เป้าหมาย	ได้จริง
1. ด้านความเป็นเลิศทางวิชาการ			
- จำนวนผลงานตีพิมพ์	เรื่อง	55	93
- จำนวนสิทธิบัตรที่คาดว่าจะจดทะเบียน	เรื่อง	6	2

ผลการดำเนินงาน	หน่วยนับ	ปี 2556	
		เป้าหมาย	ได้จริง
2. ด้านการสร้างบุคลากรวิจัยระดับสูง			
- จำนวนบัณฑิตศึกษา	คน	38	76
3. ด้านการสร้างผลิตภัณฑ์และร่วมโครงการวิจัยบูรณาการ วาระแห่งชาติ			
- ผลิตภัณฑ์ที่ได้	ชิ้น	0	0
- ผลงานเชิงประจักษ์	ชิ้น	0	0

ตารางที่ 8 ผลการดำเนินงานของเครือข่ายวิจัยด้านวิทยาศาสตร์พื้นฐานและทฤษฎี

ผลการดำเนินงาน	หน่วยนับ	ปี 2556	
		เป้าหมาย	ได้จริง
1. ด้านความเป็นเลิศทางวิชาการ			
- จำนวนผลงานตีพิมพ์	เรื่อง	36	41
- จำนวนสิทธิบัตรที่คาดว่าจะจด/ยื่นจด	เรื่อง	0	0
2. ด้านการสร้างบุคลากรวิจัยระดับสูง			
- จำนวนบัณฑิตศึกษา	คน	20	22
3. ด้านการสร้างผลิตภัณฑ์และร่วมโครงการวิจัยบูรณาการ วาระแห่งชาติ			
- ผลิตภัณฑ์ที่ได้	ชิ้น	0	0
- ผลงานเชิงประจักษ์	ชิ้น	0	0

ตารางที่ 9 ผลผลิตรวมของมหาวิทยาลัยเทคโนโลยีสุรนารี

ผลการดำเนินงาน	หน่วยนับ	ปี 2556	
		เป้าหมาย	ได้จริง
1. ด้านความเป็นเลิศทางวิชาการ			
- จำนวนผลงานตีพิมพ์	เรื่อง	190	306 [*]
- จำนวนสิทธิบัตรที่คาดว่าจะจด/ยื่นจด	เรื่อง	8	12 ^{**}
2. ด้านการสร้างบุคลากรวิจัยระดับสูง			
- จำนวนบัณฑิตศึกษา	คน	160	396 ^{***}
3. ด้านการสร้างผลิตภัณฑ์และร่วมโครงการวิจัยบูรณาการ วาระแห่งชาติ			
- ผลิตภัณฑ์ที่ได้	ชิ้น	0	0
- ผลงานเชิงประจักษ์	ชิ้น	0	0

* นับเฉพาะ Article or Review และ Article in Press ที่ปรากฏในฐานข้อมูล SCOPUS

** จำนวนสิทธิบัตรที่ยื่นจดในปี พ.ศ. 2556 แบ่งเป็นสิทธิบัตรเดี่ยวทั้ง 12 รายการ

*** จำนวนนักศึกษาใหม่ปีการศึกษา 2556 แบ่งเป็นระดับปริญญาโท 265 คน และระดับปริญญาเอก 131 คน

สิ่งประดิษฐ์ที่คิดค้น

ในปี พ.ศ. 2556 คณะจารย์มหาวิทยาลัยเทคโนโลยีสุรนารี ได้ดำเนินการยื่นขอรับสิทธิบัตร การประดิษฐ์ จำนวน 11 รายการ สิทธิบัตรการออกแบบผลิตภัณฑ์ 1 รายการ อนุสิทธิบัตร จำนวน 1 รายการ ลิขสิทธิ์ จำนวน 5 รายการ และความลับทางการค้า จำนวน 2 รายการ ดังรายละเอียด ในตารางที่ 10-14

ตารางที่ 10 รายการสิทธิบัตรการประดิษฐ์

ชื่อสิทธิบัตร	ชื่อผู้ประดิษฐ์/หน่วยงาน	วันที่ยื่นคำขอ / เลขที่คำขอ	สถานภาพ
1. โมโนโคลนอลแอนติบอดี มนุษย์ชนิด scFv (Human anti-rabies) ที่ติดฉลาก ด้วย FITC (Anti-rabies conjugated FITC) สำหรับ ตรวจวินิจฉัยโรคพิษสุนัขบ้า (Rhabdoviridae Lyssavirus) ด้วยเทคนิค fluorescence in situ hybridization	รศ.ดร. มณฑารพ ยมาภัย น.ส. ณัฏชา พฤษภาเมธานันท์ น.ส. กิรณา อยู่หัตถ์	19 กุมภาพันธ์ 2556 1301000990	อยู่ระหว่างยื่น จดทะเบียน
2. วัสดุไม้เชิงวิศวกรรมแบบ แชนดิวซ์หลายชั้น สมรรถนะ สูง เสริมแรงด้วยผ้าใยแก้ว และกรรมวิธีการแบบกดอัด ร้อนชั้นตอนเดียวของวัสดุ ดังกล่าว	ผศ.ดร. อุทัย มีคำ	3 เมษายน 2556 1301002130	อยู่ระหว่างยื่น จดทะเบียน
3. วัสดุไม้เชิงวิศวกรรมแบบ แชนดิวซ์แกนกลางเป็นเส้นใย ผสมพันธทางปดผิวด้วยไม้สัก ฝานบางเสริมแรงด้วยผ้า ใยแก้วสมรรถนะสูง และ กรรมวิธีการผลิตขึ้นรูปแบบ กดอัดในชั้นตอนเดียวของวัสดุ ดังกล่าว	ผศ.ดร. อุทัย มีคำ	3 เมษายน 2556 1301002134	อยู่ระหว่างยื่น จดทะเบียน
4. วัสดุชนิดไม้อัดจากไม้แผ่น ยางพาราเสริมแรงด้วยแผ่นผ้า ใยแก้วที่มีสมรรถนะสูง และ กรรมวิธีการผลิตวัสดุไม้อัดดัง กล่าว	ผศ.ดร. อุทัย มีคำ	3 เมษายน 2556 1301002135	อยู่ระหว่างยื่น จดทะเบียน

ชื่อสิทธิบัตร	ชื่อผู้ประดิษฐ์/หน่วยงาน	วันที่ยื่นคำขอ / เลขที่คำขอ	สถานภาพ
5. วัสดุไม้เชิงวิศวกรรมสมรรถนะสูงแบบแซนดิวิชหลายชั้นจากเยื่อเส้นใยแกลบข้าวเสริมแรงด้วยผ้าใยแก้ว และกรรมวิธีการผลิตแบบกดอัดร้อนขึ้นตอนเดียวของวัสดุดังกล่าว	ผศ.ดร. อุทัย มีคำ	14 มิถุนายน 2556 1301003314	อยู่ระหว่างยื่น จดทะเบียน
6. วัสดุไม้เชิงวิศวกรรมแบบแซนดิวิชสมรรถนะสูงแกนกลางเป็นเส้นใยผสมพันธู์ทางของแกลบข้าวและเส้นใยแก้ว และกรรมวิธีการผลิตวัสดุดังกล่าว	ผศ.ดร. อุทัย มีคำ	14 มิถุนายน 2556 1301003315	อยู่ระหว่างยื่น จดทะเบียน
7. พอลิเมอร์ผสมที่สามารถย่อยสลายได้ของพอลิแลคติกแอซิด (PLA) พอลิบิวทิลีนซัคซิเนต (PBS) และเทอร์โมพลาสติกสตาโรซจากกากมันสำปะหลัง (TPS) ที่ใช้พอลิแลคติกแอซิดดัดแปร (PLA-g-GMA) เป็นตัวเชื่อมประสาน	รศ.ดร. ยูพาพร รักสกุลพิวัฒน์ ผศ.ดร. นิธินาถ ศุภกาญจน์ ผศ.ดร. ไชยวัฒน์ รักสกุลพิวัฒน์ น.ส. ปาริณา กังวานวัฒน์ศิริ	14 มิถุนายน 2556 1301003316	อยู่ระหว่างยื่น จดทะเบียน
8. พอลิเมอร์ผสมชีวภาพจากพอลิแลคติกแอซิด (PLA) และพอลิบิวทิลีนซัคซิเนต (PBS) ที่ใช้พอลิแลคติกแอซิดดัดแปร (PLA-g-GMA) เป็นตัวเชื่อมประสาน	รศ.ดร. ยูพาพร รักสกุลพิวัฒน์ ผศ.ดร. นิธินาถ ศุภกาญจน์ ผศ.ดร. ไชยวัฒน์ รักสกุลพิวัฒน์ น.ส. ปาริณา กังวานวัฒน์ศิริ	14 มิถุนายน 2556 1301003317	อยู่ระหว่างยื่น จดทะเบียน
9. วัสดุพอลิเมอร์คอมโพสิตจากกากมันสำปะหลัง (Cassava pulp ; CP) และยางธรรมชาติ (Natural rubber ; NR)	รศ.ดร. ยูพาพร รักสกุลพิวัฒน์ ผศ.ดร. นิธินาถ ศุภกาญจน์ ผศ.ดร. ไชยวัฒน์ รักสกุลพิวัฒน์ นายวัชรินทร์ เรืองอุดมสกุล	14 มิถุนายน 2556 1301003318	อยู่ระหว่างยื่น จดทะเบียน
10. เครื่องผลิตน้ำมันจากขยะพลาสติกด้วยคลื่นไมโครเวฟผ่านการนำความร้อนด้วยอะลูมิเนียมฟอยล์	ผศ.ดร. ชาญชัย ทองโสภา	21 สิงหาคม 2556 1301004936	อยู่ระหว่างยื่น จดทะเบียน
11. วัสดุผนังเบาไม้วิศวกรรมแบบสอดไส้โฟมพีวีซี และกรรมวิธีการผลิตผนังเบาไม้วิศวกรรมแบบสอดไส้โฟมพีวีซี	ผศ.ดร. อุทัย มีคำ	24 ธันวาคม 2556 1401000132	อยู่ระหว่างยื่น จดทะเบียน

ตารางที่ 11 รายการสิทธิบัตรการออกแบบผลิตภัณฑ์

ชื่อสิทธิบัตร	ชื่อผู้ประดิษฐ์/หน่วยงาน	วันที่ยื่นคำขอ / เลขที่คำขอ	สถานภาพ
1. เตาอย่างไร้ควัน	รศ.ดร.ทวิช จิตรสมบูรณ์ นายวิฑิตย์ แสนขวา นายเฉลิมชัย หอมตา	21 ตุลาคม 2556 1302003091	ประกาศโฆษณา

ตารางที่ 12 รายการอนุสิทธิบัตรการประดิษฐ์

ชื่อสิทธิบัตร	ชื่อผู้ประดิษฐ์/หน่วยงาน	วันที่ยื่นคำขอ / เลขที่คำขอ	สถานภาพ
1. กระบวนการผลิตแป้ง ด้านทานชนิด 4	ผศ.ดร. สุนันทา ทองทา อ.ดร. ธนาวิทย์ กุลรัตนรักษ์ น.ส. สุรวีร์ จำปาเทศ	30 กรกฎาคม 2556	ยื่นคำขอใหม่

ตารางที่ 13 รายการลิขสิทธิ์

ชื่อลิขสิทธิ์	ชื่อผู้ประดิษฐ์/หน่วยงาน	เลขที่คำขอ / วันที่ยื่นคำขอ / วันที่ออกหนังสือรับรอง	เลขที่ทะเบียนข้อมูล
1. ระบบสร้างสื่อการสอนอัจฉริยะ แบบส่งเสริมทักษะการคิดขั้นสูง ด้านวิทยาศาสตร์และเทคโนโลยี	นายพงษ์ศักดิ์ วิทยเกียรติ น.ส. พันทิพา อมรฤทธิ น.ส. ศุทธิณี ศรีสวัสดิ์ นายอมรเทพ เทพวิจิตร นายอรรคเดช ไสสองชั้น	292529 10 พฤษภาคม 2556 11 กรกฎาคม 2556	ว1.4685
2. โปรแกรมบล็อกการตรวจจับแรง ดันลำดับเฟส บวกมูลบานด้วย โปรแกรม Simulink ร่วมกับ โปรแกรม MATLAB	ผศ.ดร. กองพล อารีรักษ์ นายพลสิทธิ์ ศานติประพันธ์	298064 19 กรกฎาคม 2556 10 ตุลาคม 2556	ว1.4833
3. โปรแกรมออกแบบตัวควบคุม สำหรับวงจรแปลงผันแบบ บัคกึ่งบัสต์ด้วยวิธีการทางปัญญา ประดิษฐ์	ผศ.ดร. กองพันธ์ อารีรักษ์ นายรังสรรค์ ชาญพิทยกิจ	295865 19 กรกฎาคม 2556 29 สิงหาคม 2556	ว1.4774
4. โปรแกรมคำนวณระดับความ รุนแรงของการตีบของหลอดเลือด (SUT PEFR Calculate)	อ.กชกร เพ็ญซ้าย	300623 6 กันยายน 2556 29 พฤศจิกายน 2556	ว1.4870
5. ระบบเมืองอัจฉริยะ เวอร์ชัน 1.0 มทส. (Smart city version 1.0)	บริษัท เน็ตเซอร์พัลส์ จำกัด	291267 22 มกราคม 2556 21 มิถุนายน 2556	ว1.4667

ตารางที่ 14 รายการความลับทางการค้า

ชื่อความลับทางการค้า	ชื่อผู้ประดิษฐ์/หน่วยงาน	เลขที่คำขอ / วันยื่นคำขอ / วันที่ออกหนังสือรับรอง	เลขทะเบียน ข้อมูล
1. หัวเชื้อโรโซเปียม SUT 8-1 สำหรับการปลูกถั่วลิสง ในสถานการณ์น้ำท่วมขัง	ศ.เกียรติคุณ ดร. นันทกร บุญเกิด ศ.ดร. หนึ่ง เตียอำรุง ผศ.ดร. พรรณลดา ติตตะบุตร น.ส. กมลลักษณ์ เทียมไธสง น.ส. อภากร หล่องทองกลาง	ลค.7145 31 พฤษภาคม 2556 24 มิถุนายน 2556	พท.969
2. หัวเชื้อโรโซเปียม SUT 9-2 สำหรับการปลูกถั่วลิสง ในสถานการณ์น้ำท่วมขัง	ศ.เกียรติคุณ ดร. นันทกร บุญเกิด ศ.ดร. หนึ่ง เตียอำรุง ผศ.ดร. พรรณลดา ติตตะบุตร น.ส. กมลลักษณ์ เทียมไธสง น.ส. อภากร หล่องทองกลาง	ลค.7146 31 พฤษภาคม 2556 24 มิถุนายน 2556	พท.970

นอกจากนี้ เพื่อเป็นการกระตุ้นประชาคมมหาวิทยาลัยให้มีการสร้างสรรค์ผลงาน และพัฒนาสิ่งประดิษฐ์ คณะกรรมการบริหารกองทุนนวัตกรรมและสิ่งประดิษฐ์สมเด็จพระเทพรัตนราชสุดาฯ สยามบรมราชกุมารี มีมติเห็นชอบสนับสนุนเงินรางวัลสำหรับการจัดประกวดสิ่งประดิษฐ์จากผลงานของนักศึกษา และบุคลากรเป็นประจำทุกปี โดยได้เริ่มจัดกิจกรรมตั้งตั้งแต่ปี 2549 เป็นต้นมา ในปีงบประมาณ พ.ศ. 2556 ได้จัดกิจกรรมการประกวดสิ่งประดิษฐ์ครั้งที่ 8 ขึ้นในวันพฤหัสบดีที่ 26 กันยายน 2556 ณ บริเวณโถงเอนกประสงค์ อาคารเรียนรวม 1 มหาวิทยาลัยเทคโนโลยีสุรนารี ในปี 2556 สถาบันวิจัยและพัฒนายังคงกำหนด Highlight ของกิจกรรมการประกวดสิ่งประดิษฐ์เป็น Green and Clean ต่อเนื่องมาจากปี 2554 เพื่อกระตุ้นให้มีการผลิตนวัตกรรมสิ่งประดิษฐ์ที่สอดคล้องกับการรณรงค์การอนุรักษ์สิ่งแวดล้อมของมหาวิทยาลัย โดยเพิ่มเติมประเภทรางวัลสำหรับสิ่งประดิษฐ์ที่มีแนวคิดสอดคล้องในหัวข้อ Green and Clean การจัดกิจกรรมในปีนั้นนอกจากจะได้รับความสนใจจากนักศึกษาระดับปริญญาตรี ระดับบัณฑิตศึกษา และบุคลากรของมหาวิทยาลัยฯ แล้ว ยังได้รับความสนใจจากคณาจารย์ นักศึกษาจากสถาบันในเครือข่ายอุดมศึกษาภาคตะวันออกเฉียงเหนือตอนล่าง ส่งผลงานสิ่งประดิษฐ์เข้าร่วมแข่งขันในครั้งนี้เป็นจำนวนมาก โดยมีสิ่งประดิษฐ์เข้าร่วมการประกวดรวมทั้งสิ้น 53 ผลงาน มีผลงานสิ่งประดิษฐ์ที่ได้รับรางวัลรวม 20 ผลงาน เป็นเงินรางวัลทั้งสิ้น 149,000 บาท (หนึ่งแสนสี่หมื่นเก้าพันบาทถ้วน) ผลการประกวดแสดงไว้ในภาคผนวก ค

รางวัลและเกียรติคุณทางการวิจัย

ในปีงบประมาณ พ.ศ. 2556 มหาวิทยาลัยเทคโนโลยีสุรนารี ได้ส่งผลงานวิจัยเข้าร่วมนำเสนอในงาน “มหกรรมงานวิจัยแห่งชาติ 2556” (Thailand Research Expo 2013) ระหว่างวันที่ 23 - 27 สิงหาคม 2556 ณ โรงแรมเซ็นทาราแกรนด์ และบางกอกคอนเวนชันเซ็นเตอร์ เซ็นทรัลเวิลด์ กรุงเทพฯ ผลปรากฏว่าได้รับรางวัลชนะเลิศ (Platinum Award) โดยได้รับรางวัลถ้วยพระราชทาน สมเด็จพระเจ้าลูกเธอ เจ้าฟ้าจุฬาภรณวลัยลักษณ์ อัครราชกุมารี และเงินรางวัล 50,000 บาท นอกจากนี้ ยังมีรางวัลและเกียรติคุณทางการวิจัยที่คณาจารย์ของมหาวิทยาลัยเทคโนโลยีสุรนารีได้รับในปี พ.ศ. 2556 อีกจำนวน 19 รายการ ดังรายละเอียดต่อไปนี้

ตารางที่ 15 คณาจารย์ที่ได้รับรางวัลและเกียรติคุณทางการวิจัย

ลำดับที่	ชื่อ/หน่วยงานผู้ได้รับรางวัล	รายละเอียดรางวัลและเกียรติคุณทางการวิจัย
สำนักวิชาวิทยาศาสตร์		
1.	ผศ.ดร. วรวัฒน์ มีวาสนา สาขาวิชาฟิสิกส์	ได้รับรางวัลนักวิทยาศาสตร์รุ่นใหม่ของประเทศไทย ประจำปี 2556 สาขาฟิสิกส์ (2013 TWAS Prize for Young Scientists in Thailand) ซึ่งเป็นรางวัลจากความร่วมมือกับต่างประเทศของ สำนักงานคณะกรรมการวิจัยแห่งชาติ (วช.) กับ TWAS (Academy of Sciences for the Developing World) หรือ สภาวิทยาศาสตร์สำหรับประเทศกำลังพัฒนา
2.	ศ.ดร. สันติ แม่นศิริ สาขาวิชาฟิสิกส์	ได้รับรางวัลผลงานประดิษฐ์คิดค้น ประจำปี 2556 รางวัลระดับดีเด่น จากสำนักงานคณะกรรมการวิจัยแห่งชาติ (วช.)
3.	ศ.ดร. สันติ แม่นศิริ สาขาวิชาฟิสิกส์	ได้รับรางวัลประกาศเกียรติคุณนักวิจัยดีเด่นแห่งชาติ ประจำปี 2556 ของสภาควิจัยแห่งชาติ
4.	ผศ.ดร. สุรลักษณ์ รอดทอง สาขาวิชาจุลชีววิทยา รศ.ดร. จิรวัฒน์ ยงสวัสดิกุล สาขาวิชาเทคโนโลยีอาหาร	นายโชคชัย เชื้อหนองทอน นักศึกษาระดับปริญญาเอก หลักสูตรสาขาวิชาจุลชีววิทยา สำนักวิชาวิทยาศาสตร์ ซึ่งมี ผศ.ดร. สุรลักษณ์ รอดทอง เป็นอาจารย์ที่ปรึกษาและ รศ.ดร. จิรวัฒน์ ยงสวัสดิกุล เป็นอาจารย์ที่ปรึกษาร่วม ได้รับรางวัลดีเด่น ประเภท Poster Presentation ทางด้านจุลินทรีย์จากผลงานวิจัยเรื่อง “แบคทีเรียกรดแล็กติก ชอบเค็มสายพันธุ์เด่นที่แยกได้จากกระบวนการหมักน้ำปลา” ในการประชุมวิชาการ “การอนุรักษ์ความหลากหลายทางชีวภาพ : อนุกรมวิธานและซิสเทมาติกส์ในประเทศไทย ครั้งที่ 3” (The Congress on Conservation Biological Diversity in Thailand: The 3 rd Conference on Taxonomy and Systematics in Thailand) วันที่ 11-13 พฤษภาคม 2556 ณ คณะวิทยาศาสตร์ จุฬาลงกรณ์มหาวิทยาลัย กรุงเทพมหานคร

ลำดับที่	ชื่อ/หน่วยงานผู้ได้รับรางวัล	รายละเอียดรางวัลและเกียรติคุณทางการวิจัย
5.	ผศ.ดร. สุรวิทย์ รอดทอง สาขาวิชาจุลชีววิทยา รศ.ดร. จิรวัดณ์ ยงสวัสดิกุล สาขาวิชาเทคโนโลยีอาหาร	นางสาวปิยรัตน์ คำภูเมือง นักศึกษาปริญญาระดับเอก หลักสูตร สาขาวิชาชีววิทยาสิ่งแวดล้อม สำนักวิชาวิทยาศาสตร์ ซึ่งมี ผศ.ดร. สุรวิทย์ รอดทอง เป็นอาจารย์ที่ปรึกษา และ รศ.ดร. จิรวัดณ์ ยงสวัสดิกุล เป็นอาจารย์ที่ปรึกษาร่วม ได้รับ รางวัลชมเชยประเภท Poster Presentation ทางด้านสัตว์ จากผลงานงานวิจัยเรื่อง “เพ็ลลีย์แบ็งมันสำปะหลังที่พบในพื้นที่ จังหวัดนครราชสีมา” ในการประชุมวิชาการ “การอนุรักษ์ ความหลากหลายทางชีวภาพ : อนุกรมวิธานและซิสเทมาติกส์ ในประเทศไทย ครั้งที่ 3” (The Congress on Conservation Biological Diversity in Thailand: The 3 rd Conference on Taxonomy and Systematics in Thailand) วันที่ 11-13 พฤษภาคม 2556 ณ คณะวิทยาศาสตร์ จุฬาลงกรณ์ มหาวิทยาลัย กรุงเทพมหานคร
6.	รศ.ดร. วิภา สุจินต์ สาขาวิชาชีวเคมี	ได้รับรางวัล 2013 TRF-CHE-Scopus Researcher Award ในสาขา Life Sciences & Agricultural Sciences โดย สำนักงานกองทุนสนับสนุนการวิจัย (สกว.) สำนักงาน คณะกรรมการอุดมศึกษา (สกอ.) ร่วมกับสำนักพิมพ์ Elsevier (ผู้จัดทำฐานข้อมูลวารสารวิชาการนานาชาติ Scopus)
7.	รศ.ดร. วินิช พรหมอารักษ์ สาขาวิชาเคมี	ได้รับรางวัล 2013 TRF-CHE-Scopus Researcher Award ได้รับรางวัลในสาขา Chemical & Pharmaceutical Sciences (Including Chemical Engineering) โดย สำนักงานกองทุน สนับสนุนการวิจัย (สกว.) สำนักงานคณะกรรมการอุดมศึกษา (สกอ.) ร่วมกับสำนักพิมพ์ Elsevier (ผู้จัดทำฐานข้อมูลวารสาร วิชาการนานาชาติ Scopus)
8.	รศ.ดร. วินิช พรหมอารักษ์ สาขาวิชาเคมี	ได้รับรางวัลผลงานวิจัยประจำปี 2556 ระดับดีเด่น สาขา วิทยาศาสตร์เคมีและเภสัช จากผลงานเรื่อง “อุปกรณ์ไดโอด เรื่องแสงอินทรีย์ที่ใช้สารเรืองแสงอินทรีย์ชนิดใหม่ (Organic Light - Emitting Diodes (OLEDs) Based on Novel Organic Electroluminescent Materials)” จากสำนักงาน คณะกรรมการวิจัยแห่งชาติ (วช.)
9.	ผศ.ดร. สิริโชค จึงถาวรณ ศ.ดร. ชูกิจ ลิ้มปีจันทร์ และ Dr. Jer - Lai Kuo สาขาวิชาฟิสิกส์	ได้รับรางวัลผลงานวิจัยประจำปี 2556 ระดับดีเด่น สาขา วิทยาศาสตร์กายภาพและคณิตศาสตร์ จากผลงานเรื่อง “โครงสร้างอิเล็กทรอนิกส์ของซูเปอร์แลตทิซระหว่างแผ่นแกรฟีน และโบรอนไนไตรด์ (Electronic structures of grapheme/ boron nitride sheet superlattices)” จากสำนักงานคณะ กรรมการการวิจัยแห่งชาติ (วช.)

ลำดับที่	ชื่อ/หน่วยงานผู้ได้รับรางวัล	รายละเอียดรางวัลและเกียรติคุณทางการวิจัย
สำนักวิชาเทคโนโลยีเทคโนโลยีสังคม		
10.	ผศ.ดร. สถิตยโชค โพธิ์สอาด และคณะสาขาวิชาเทคโนโลยีสารสนเทศ	ได้รับรางวัล Green and Clean สิ่งประดิษฐ์ประเภท Software ในงานประกวดสิ่งประดิษฐ์ครั้งที่ 8 ประจำปี 2556 จากผลงานชื่อ “ผลของปัจจัยส่วนต่อประสานและสภาพแวดล้อมร้านค้าที่มีต่อความตั้งใจในการซื้อและการกลับมาที่ร้านค้าออนไลน์แบบความจริงเสมือนของผู้บริโภค” จัดโดย กองทุนนวัตกรรมและสิ่งประดิษฐ์สมเด็จพระเทพรัตนราชสุดาฯ สยามบรมราชกุมารี
สำนักวิชาเทคโนโลยีการเกษตร		
11.	รศ.ดร. อภิชาติ บุญทาวัน สาขาวิชาเทคโนโลยีชีวภาพ	ได้รับรางวัลที่ 3 การประกวดสิ่งประดิษฐ์ประเภทฮาร์ดแวร์ รุ่นทั่วไป ในงานประกวดสิ่งประดิษฐ์ครั้งที่ 8 ประจำปี 2556 จากผลงานชื่อ “เครื่องผลิตเชื้อเพลิงเอทานอลสำหรับเครื่องยนต์เบนซิน” จัดโดย กองทุนนวัตกรรมและสิ่งประดิษฐ์สมเด็จพระเทพรัตนราชสุดาฯ สยามบรมราชกุมารี
12.	รศ.ภกญ. ดร. มณฑารพมมาภัย สาขาวิชาเทคโนโลยีชีวภาพ	ได้รับรางวัลพนักงานดีเด่นด้านการวิจัย จากมหาวิทยาลัยเทคโนโลยีสุรนารีเนื่องในโอกาสวันสถาปนา มทส. ครบรอบ 23 ปี เมื่อวันที่ 27 กรกฎาคม 2556
13.	รศ.ดร. อภิชาติ บุญทาวัน สาขาวิชาเทคโนโลยีชีวภาพ	ได้รับรางวัลพนักงานดีเด่นด้านผลงานสิ่งประดิษฐ์ จากมหาวิทยาลัยเทคโนโลยีสุรนารีเนื่องในโอกาสวันสถาปนามทส. ครบรอบ 23 ปี เมื่อวันที่ 27 กรกฎาคม 2556
14.	อ.ดร. รุจ มรกต สาขาวิชาเทคโนโลยีการผลิตพืช	ได้รับรางวัลพนักงานดีเด่นด้านการบริการวิชาการ จากมหาวิทยาลัยเทคโนโลยีสุรนารีเนื่องในโอกาสวันสถาปนามทส. ครบรอบ 23 ปี เมื่อวันที่ 27 กรกฎาคม 2556
สำนักวิชาวิศวกรรมศาสตร์		
15.	ผศ.ดร. ชาญชัย ทองโสภา และคณะสาขาวิชาวิศวกรรมโทรคมนาคม	ได้รับรางวัลที่ 2 การประกวดสิ่งประดิษฐ์ประเภทฮาร์ดแวร์ รุ่นทั่วไป ในงานประกวดสิ่งประดิษฐ์ครั้งที่ 8 ประจำปี 2556 จากผลงานชื่อ “เครื่องให้ความร้อนสารเมลามีนเพื่อขึ้นรูปผลิตภัณฑ์ชุปเปอร์แวร์” จัดโดย กองทุนนวัตกรรมและสิ่งประดิษฐ์สมเด็จพระเทพรัตนราชสุดาฯ สยามบรมราชกุมารี
16.	ศ.ดร. สุขสันต์ หอพิบูลสุข และคณะสาขาวิชาวิศวกรรมโยธา	ได้รับรางวัลที่ 1 การประกวดสิ่งประดิษฐ์ประเภทฮาร์ดแวร์ รุ่นทั่วไป ในงานประกวดสิ่งประดิษฐ์ครั้งที่ 8 ประจำปี 2556 จากผลงานชื่อ “บล็อกประสานตะกอนดินประปาจีโอโพลีเมอร์-วัสดุก่อสร้างเขียว” จัดโดย กองทุนนวัตกรรมและสิ่งประดิษฐ์สมเด็จพระเทพรัตนราชสุดาฯ สยามบรมราชกุมารี

ลำดับที่	ชื่อ/หน่วยงานผู้ได้รับรางวัล	รายละเอียดรางวัลและเกียรติคุณทางการวิจัย
17.	ศ.ดร. สุขสันต์ หอพิบูลสุข และคณะสาขาวิชาวิศวกรรมโยธา	ได้รับรางวัล Green and Clean สิ่งประดิษฐ์ประเภท Hardware ในงานประกวดสิ่งประดิษฐ์ครั้งที่ 8 ประจำปี 2556 จากผลงานชื่อ “บล็อกประสานตะกอนดินประปาจีโอโพลีเมอร์-วัสดุก่อสร้างเขียว” จัดโดย กองทุนนวัตกรรมและสิ่งประดิษฐ์สมเด็จพระเทพรัตนราชสุดาฯ สยามบรมราชกุมารี
18.	ผศ.ดร. กองพัน อารีรักษ์ สาขาวิชาวิศวกรรมไฟฟ้า	ได้รับรางวัลพนักงานดีเด่นด้านการวิจัยสำหรับนักวิจัยรุ่นใหม่ จากมหาวิทยาลัยเทคโนโลยีสุรนารีเนื่องในโอกาสวันสถาปนามทส. ครบรอบ 23 ปี เมื่อวันที่ 27 กรกฎาคม 2556
สำนักวิชาพยาบาลศาสตร์		
19.	ผศ.ดร. จันทกานต์ กาญจนเวทวงศ์	ได้รับรางวัลในการนำเสนอผลงานทางวิชาการ แบบโปสเตอร์ ในระดับดีมาก เรื่อง “การพัฒนาแบบจำลองระบบบริการอินเทอร์เน็ต ฟังประสงค์ ที่เอื้อต่อการสร้างเสริมสุขภาพมารดาวัยรุ่น และครอบครัว” ในการประชุมวิชาการอนามัยการเจริญพันธุ์แห่งชาติ ครั้งที่ 3 วันที่ 10-12 กรกฎาคม 2556 โดยกรมอนามัย กระทรวงสาธารณสุข

กิจกรรมในปีงบประมาณ พ.ศ. 2556

ในรอบปีงบประมาณ พ.ศ. 2556 สถาบันวิจัยและพัฒนา ได้ดำเนินกิจกรรมต่างๆ ดังนี้

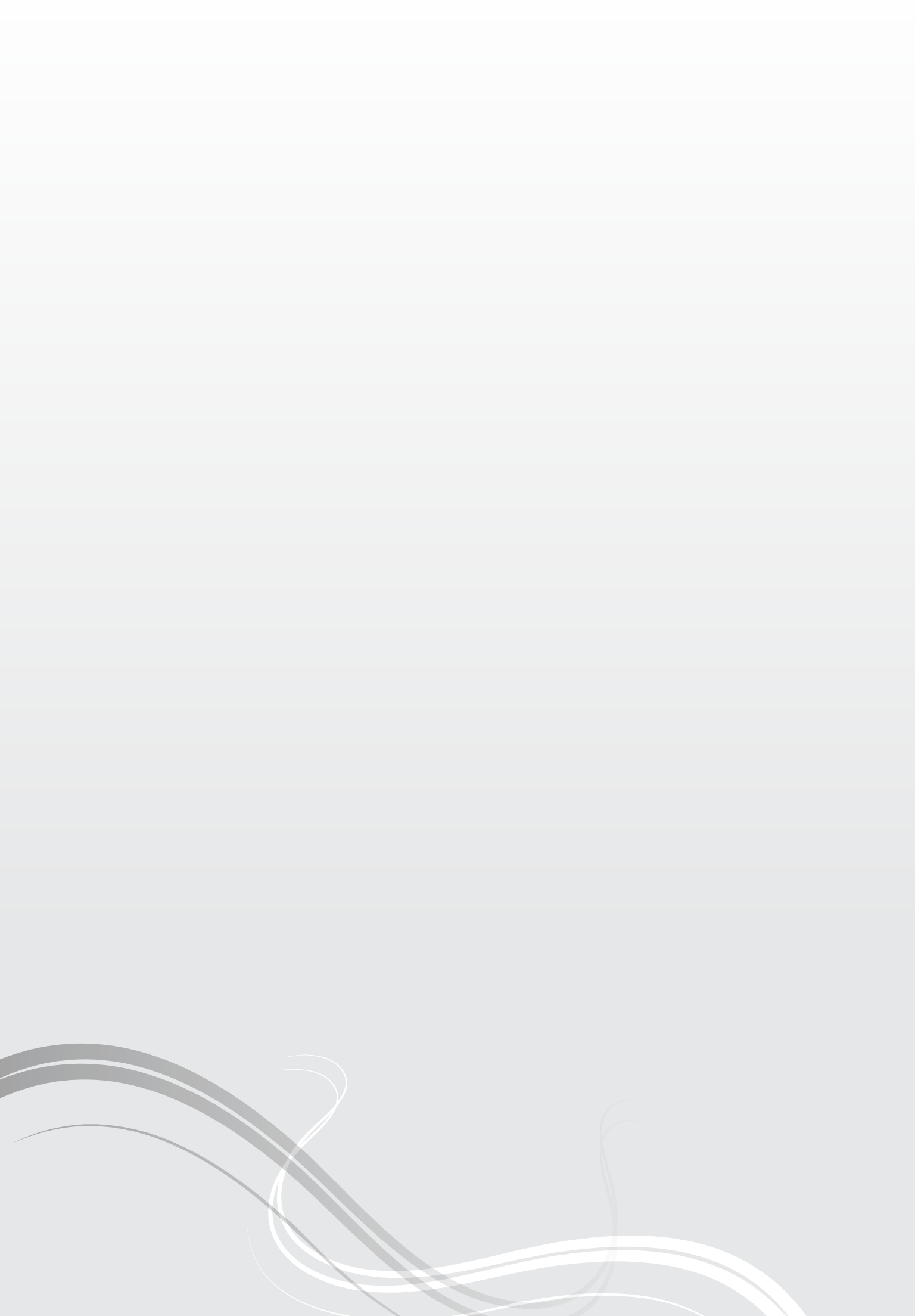
1. การประชุมคณะกรรมการ

- 1.1 ประชุมคณะกรรมการประจำสถาบันวิจัยและพัฒนา
- 1.2 ประชุมคณะกรรมการพิจารณากลับร่องและจัดสรรงบประมาณโครงการวิจัย
- 1.3 ประชุมคณะทำงานพิจารณาการจัดสรรทุนอุดหนุนโครงการวิจัยเพื่อทำวิทยานิพนธ์ระดับบัณฑิตศึกษา
- 1.4 ประชุมคณะกรรมการกำกับดูแลการใช้สัตว์เพื่อการศึกษาวิจัย มหาวิทยาลัยเทคโนโลยีสุรนารี
- 1.5 ประชุมคณะกรรมการจริยธรรมการวิจัยในมนุษย์
- 1.6 ประชุมคณะกรรมการด้านการวิจัย เครือข่ายอุดมศึกษาภาคตะวันออกเฉียงเหนือตอนล่าง
- 1.7 ประชุมคณะกรรมการจัดการประกวดสิ่งประดิษฐ์
- 1.8 ประชุมคณะกรรมการบริหารโครงการมหาวิทยาลัยวิจัยแห่งชาติ

2. การจัดนิทรรศการ อบรม ประชุม/สัมมนา และกิจกรรมอื่นๆ

- 2.1 ประชุมคณะกรรมการประจำสถาบันวิจัยและพัฒนา ครั้งที่ 2/2555 วันที่ 8 พฤศจิกายน 2555 ณ ห้องประชุมทางไกลหน่วยประสานงาน มทส.-กทม. กรุงเทพฯ และห้องประชุมสารนิเทศ อาคารบริหาร มหาวิทยาลัยเทคโนโลยีสุรนารี
- 2.2 เครือข่ายวิจัยอุดมศึกษาภาคตะวันออกเฉียงเหนือตอนล่าง: เสวนาแลกเปลี่ยนความคิดเห็นระดมสมองเพื่อจัดทำชุดโครงการการท่องเที่ยวภาคตะวันออกเฉียงเหนือตอนล่างเชิงบูรณาการ ครั้งที่ 1 วันที่ 26 ตุลาคม 2555 ณ ห้องประชุมคณาจารย์ ชั้น 2 อาคาร 31 (ตึกข้าง) มหาวิทยาลัยราชภัฏสุรินทร์ จังหวัดสุรินทร์
- 2.3 เครือข่ายวิจัยอุดมศึกษาภาคตะวันออกเฉียงเหนือตอนล่าง: เสวนาแลกเปลี่ยนความคิดเห็นระดมสมองเพื่อจัดทำชุดโครงการการท่องเที่ยวภาคตะวันออกเฉียงเหนือตอนล่างเชิงบูรณาการ ครั้งที่ 2 วันที่ 26 พฤศจิกายน 2555 ณ ห้องประชุมพุทธรักษา ชั้น 3 อาคารเฉลิมพระเกียรติ 50 พรรษา มหาวิทยาลัยราชภัฏบุรีรัมย์ จังหวัดบุรีรัมย์
- 2.4 สำนักงานพัฒนาวิทยาศาสตร์และเทคโนโลยีแห่งชาติประชาสัมพันธ์การให้ทุนสนับสนุนการวิจัยด้านมันสำปะหลัง ด้านเกษตรและอาหาร ของสำนักงานพัฒนาวิทยาศาสตร์และเทคโนโลยีแห่งชาติ (สวทช.) วันที่ 29 พฤศจิกายน 2555 ณ ห้องประชุมอาคารวิจัย สถาบันวิจัยและพัฒนา มหาวิทยาลัยเทคโนโลยีสุรนารี
- 2.5 สถาบันวิจัยและพัฒนา มหาวิทยาลัยนครพนม เข้าศึกษาดูงานประกันคุณภาพการศึกษาด้านการวิจัย สถาบันวิจัยและพัฒนา วันที่ 4 มกราคม 2556 ณ ห้องประชุมอาคารวิจัย สถาบันวิจัยและพัฒนา มหาวิทยาลัยเทคโนโลยีสุรนารี
- 2.6 สถาบันวิจัยและพัฒนาจัดแสดงผลงานวิจัยของมทส. และเข้าร่วมงาน Regional Research Expo 2013 “มหกรรมวิจัยส่วนภูมิภาค ครั้งที่ 1” วันที่ 13-15 มีนาคม 2556 ณ โรงแรมเซ็นทารา แอนด์คอนเวนชันเซ็นเตอร์ จังหวัดขอนแก่น
- 2.7 กิจกรรมการจัดการความรู้ (Knowledge Management) สถาบันวิจัยและพัฒนา เรื่อง An English Experience Sharing วันที่ 26 มีนาคม 2556 ณ ห้องประชุมอาคารวิจัย สถาบันวิจัยและพัฒนา มหาวิทยาลัยเทคโนโลยีสุรนารี
- 2.8 กิจกรรมการจัดการความรู้ (Knowledge Management) สถาบันวิจัยและพัฒนา เรื่อง Answering the Phone วันที่ 29 มีนาคม 2556 ณ ห้องประชุมอาคารวิจัย สถาบันวิจัยและพัฒนา มหาวิทยาลัยเทคโนโลยีสุรนารี
- 2.9 ประชาสัมพันธ์ทุนโครงการพัฒนานักวิจัยและงานวิจัยเพื่ออุตสาหกรรม (พวอ.) โดยสำนักงานกองทุนสนับสนุนการวิจัย (สกว.) วันที่ 20 มิถุนายน 2556 ณ ห้องประชุมอาคารวิจัย สถาบันวิจัยและพัฒนา มหาวิทยาลัยเทคโนโลยีสุรนารี

- 2.10 การประชุมสุดยอดมหาวิทยาลัยวิจัยแห่งชาติ ครั้งที่ 2 วันที่ 7 พฤษภาคม 2556 ณ ศูนย์การประชุมแห่งชาติสิริกิติ์ กรุงเทพมหานคร
- 2.11 คณะกรรมการประเมินคุณภาพการศึกษาภายใน (ระดับหน่วยงาน) เข้าทำการประเมินสถาบัน ปีการศึกษา 2555 วันที่ 5 กรกฎาคม 2556 ณ ห้องประชุมอาคารวิจัย สถาบันวิจัยและพัฒนา มหาวิทยาลัยเทคโนโลยีสุรนารี
- 2.12 สถาบันวิจัยและพัฒนา มหาวิทยาลัยขอนแก่น เข้าศึกษาดูงานด้านการวิจัย วันที่ 16 กรกฎาคม 2556 ณ ห้องประชุมอาคารวิจัย สถาบันวิจัยและพัฒนา มหาวิทยาลัยเทคโนโลยีสุรนารี
- 2.13 เครือข่ายวิจัยอุดมศึกษาภาคตะวันออกเฉียงเหนือตอนล่างนำเสนอรายงานความก้าวหน้ารอบ 6 เดือน โครงการวิจัยและนวัตกรรมเพื่อถ่ายทอดเทคโนโลยีสู่ชุมชนฐานราก ประจำปี พ.ศ. 2555 วันที่ 18 กรกฎาคม 2556 ณ ห้องประชุมอาคารวิจัย สถาบันวิจัยและพัฒนา มหาวิทยาลัยเทคโนโลยีสุรนารี
- 2.14 เครือข่ายวิจัยอุดมศึกษาภาคตะวันออกเฉียงเหนือตอนล่างประชุม วันที่ 15 สิงหาคม 2556 ณ จังหวัดอุบลราชธานี
- 2.15 มหาวิทยาลัยเทคโนโลยีสุรนารีเข้าร่วมงาน Thailand Research Expo 2013 วันที่ 27 สิงหาคม 2556 ณ เซ็นทาราแกรนด์ กรุงเทพมหานคร
- 2.16 มหาวิทยาลัยบูรพา เข้าศึกษาดูงานด้านการวิจัย วันที่ 28 สิงหาคม 2556 ณ ห้องประชุมอาคารวิจัย สถาบันวิจัยและพัฒนา มหาวิทยาลัยเทคโนโลยีสุรนารี
- 2.17 อบรมการใช้ระบบ NRPM ในการเสนองบประมาณเพื่อการวิจัย วันที่ 11 กันยายน 2556 ณ ห้องปฏิบัติการคอมพิวเตอร์ 8 อาคารเรียนรวม 2
- 2.18 คณะกรรมการจาก NRU และสำนักงานประเมินเยี่ยมชมความก้าวหน้าการดำเนินงานโครงการมหาวิทยาลัยวิจัยแห่งชาติ ประจำปี 2556 วันที่ 16 กันยายน 2556 ณ ห้องสารนิเทศ อาคารบริหาร มหาวิทยาลัยเทคโนโลยีสุรนารี
- 2.19 กิจกรรมการจัดการความรู้ (Knowledge Management) สถาบันวิจัยและพัฒนา เรื่องวิจัยสถาบัน วันที่ 19 กันยายน 2556 ณ ห้องประชุมอาคารวิจัย สถาบันวิจัยและพัฒนา มหาวิทยาลัยเทคโนโลยีสุรนารี
- 2.20 การประกวดสิ่งประดิษฐ์ ครั้งที่ 8 ประจำปี 2556 วันที่ 26 กันยายน 2556 ณ โถงเอนกประสงค์ อาคารเรียนรวม 1 มหาวิทยาลัยเทคโนโลยีสุรนารี





กิจกรรม



กิจกรรมต่างๆ ในปี พ.ศ. 2556



การประกวดสิ่งประดิษฐ์



ผลงานวิจัย



คณะผู้จัดทำ

ที่ปรึกษา

ผู้อำนวยการสถาบันวิจัยและพัฒนา
รองศาสตราจารย์ ดร. อนันต์ ทองระอา

หัวหน้าสำนักงานผู้อำนวยการสถาบันวิจัยและพัฒนา
นางพรประภา ช้อนสุข

คณะผู้จัดทำ

ฝ่ายธุรการ

- นางดารณี คำสวัสดิ์
- นางสาววิมล นิตีเขตต์โกศล
- นางจุไรรัตน์ พุ่มโพธิ์สุวรรณ
- นางวริศรา จีนประพัฒน์

ฝ่ายเผยแพร่ผลงานวิจัย

- นางสาวกัญญา เจริญสุข
- นางสาวนัยนันทา เกาเกาะ

ฝ่ายประสานงานการวิจัย

- นางสาวจิตตานันท์ ตีกุล
- นายตามธรรม จินากุล
- นางสาวอนุรัักษ์ เพยกกลาง

ฝ่ายสารสนเทศการวิจัย

- นางพงพร จ่างโพธิ์
- นางสาวน้ำฝน ทีโคกกรวด
- นางสาวนันทิธร วาศพุฒิสีกดิ์

ประสานงานและจัดทำต้นฉบับ

ฝ่ายสารสนเทศการวิจัย

สถาบันวิจัยและพัฒนา

มหาวิทยาลัยเทคโนโลยีสุรนารี

111 ถนนมหาวิทยาลัย ตำบลสุรนารี อำเภอเมืองนครราชสีมา จังหวัดนครราชสีมา 30000

โทรศัพท์ 0-4422-4752, 0-4422-4702 โทรสาร 0-4422-4750

Website: <http://ird.sut.ac.th/irdnew>

E-mail: ird_pr@sut.ac.th



สถาบันวิจัยและพัฒนา

มหาวิทยาลัยเทคโนโลยีสุรนารี

111 ถนนมหาวิทยาลัย ตำบลสุรนารี อำเภอเมืองนครราชสีมา จังหวัดนครราชสีมา 30000

โทรศัพท์ 0-4422-4752, 0-4422-4702 โทรสาร 0-4422-4750

Website: <http://ird.sut.ac.th/irdnew> E-mail: ird_pr@sut.ac.th