

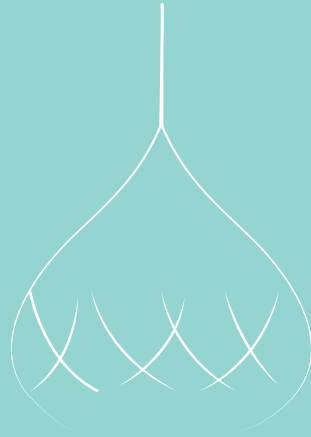


รายงานประจำปี

2563

สถาบันวิจัยและพัฒนา
มหาวิทยาลัยเทคโนโลยีสุรนารี

SUT





30th SURANAREE UNIVERSITY OF TECHNOLOGY ANNIVERSARY

SUT Re-Profile 2021





12

ศูนย์เชี่ยวชาญเฉพาะทาง มทส.

รางวัลด้านการวิจัย



24

30



ผลการดำเนินงานภายในปี 2563

- ☐ เครื่องช่ายอุตสาหกรรมภาคตะวันออกเชิงเหนือตอนล่าง
- ☐ การเผยแพร่ผลงานวิจัย
- ☐ งบประมาณการวิจัย
- ☐ ศูนย์วิจัย กลุ่มวิจัย และหน่วยวิจัยหรือห้องปฏิบัติการ (Research Unit: RU)
- ☐ วารสารเทคโนโลยีสุรนารี (Suranaree Journal of Science and Technology: SJST)
- ☐ กิจกรรมสำคัญ

สารบัญ



โครงสร้างการบริหารงานของ
มหาวิทยาลัยเทคโนโลยีสุรนารี

3



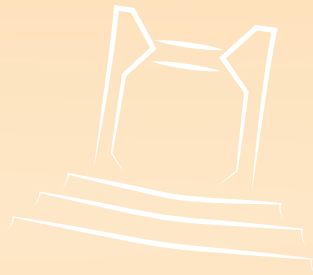
สารจากผู้บริหาร

5

6



วิสัยทัศน์และพันธกิจ



6

ยุทธศาสตร์การวิจัย

8



ศูนย์วิจัย กลุ่มวิจัย
และหน่วยวิจัยหรือ
ห้องปฏิบัติการวิจัย



ird.sut.ac.th



facebook.com/irdnews



สารจากผู้อำนวยการ



คงต้องยอมรับว่าในรอบปีที่ผ่านมา ไม่ใช่แค่ในประเทศไทย แต่เป็นทั่วโลกที่เจอวิกฤตการระบาดของไวรัสโควิด-19 ที่ทำให้เกิดปรากฏการณ์ใหม่ การสร้างวิถีใหม่ให้กับการดำรงชีวิต การศึกษาและแน่นอนการทำงานวิจัยด้วย สถาบันวิจัยและพัฒนา ในฐานะหน่วยงานหลักที่รับผิดชอบภารกิจ ด้านวิจัยของมหาวิทยาลัยเทคโนโลยีสุรนารี ได้ดำเนินการปรับตัวและสร้างรูปแบบการทำงานที่รองรับกับสถานการณ์ที่เกิดขึ้น ไม่ว่าจะเป็นการระประชุมออนไลน์ การปรับเอกสารต่าง ๆ ให้อยู่ในระบบอิเล็กทรอนิกส์ การสร้างฟอร์มตอบรับหนังสือผ่านเว็บไซต์ เป็นต้น เพื่อยังคงการสนับสนุนและส่งเสริมให้คณาจารย์ของมหาวิทยาลัยเร่งผลิตผลงานวิจัยที่มีผลกระทบและคุณภาพสูงเพื่อให้เป็นประโยชน์ต่อชุมชน สังคม ส่วนรวม และประเทศ รวมถึงนำพามหาวิทยาลัยบรรลุเป้าหมายในการเป็นมหาวิทยาลัยแห่งการวิจัย (Research University) ตามยุทธศาสตร์หลักของมหาวิทยาลัย

การจัดทำรายงานประจำปี พ.ศ. 2562 ของสถาบันวิจัย

และพัฒนา เพื่อรวบรวมและนำเสนอข้อมูลที่เป็นผลการดำเนินงาน ตามภารกิจด้านการวิจัยของมหาวิทยาลัยเทคโนโลยีสุรนารี ในปีงบประมาณ พ.ศ. 2562 ที่ผ่านมา ทั้งในส่วนที่เป็นภารกิจด้านการวิจัยโดยตรง และในส่วนที่มหาวิทยาลัยดำเนินการในฐานะเป็นสถาบันแม่ข่ายด้านการวิจัยของเครือข่ายอุดมศึกษาภาคตะวันออกเฉียงเหนือตอนล่าง และรวมถึงเหตุการณ์สำคัญต่าง ๆ ที่เกิดขึ้น

สถาบันวิจัยและพัฒนาขอขอบพระคุณหน่วยงานต่าง ๆ โดยเฉพาะสถานวิจัยของทุกสำนักวิชาที่ได้ให้ความอนุเคราะห์ข้อมูลเป็นอย่างดี สถาบันวิจัยและพัฒนาหวังเป็นอย่างยิ่งว่า รายงานเล่มนี้จะเป็นประโยชน์และสามารถใช้เป็นเอกสารอ้างอิงสำคัญที่สะท้อนให้เห็นผลสัมฤทธิ์ของการดำเนินงานตามภารกิจด้านการวิจัยของมหาวิทยาลัยได้เป็นอย่างดี ซึ่งทางผู้บริหารสามารถใช้ข้อมูลจากรายงานเล่มนี้ ไปเป็นแนวทางในการวางแผน และการกำหนดนโยบายด้านการวิจัยของมหาวิทยาลัยต่อไป

รศ. ดร.พีระพงษ์ อุฑารสกุล
ผู้อำนวยการสถาบันวิจัยและพัฒนา

STRATEGY
Research University

Research
Ecosystem

Innovation
Fund

**Research
University**

Full-Time
Researcher

New
SUT-CoE



สภา มหาวิทยาลัย

คณะกรรมการ
การเงินและทรัพย์สิน

คณะกรรมการ
การบริหารงานบุคคล

คณะกรรมการ
ติดตาม ตรวจสอบ
และประเมินผล

คณะกรรมการ
ส่งเสริมกิจการ
มหาวิทยาลัย

คณะกรรมการ
อุทธรณ์ ร้องทุกข์ประจำ
มหาวิทยาลัย

สภา วิชาการ

อธิการบดี

โครงการ
จัดรูปแบบ
การบริหาร
วิชาการ
ด้านเทคโนโลยี
ดิจิทัลรูปแบบใหม่

สำนักงานสภา มหาวิทยาลัย

สำนักงาน อธิการบดี

- ส่วนส่งเสริมวิชาการ
- ส่วนสารบรรณและนิติการ
- ส่วนทรัพยากรบุคคล
- ส่วนการเงินและบัญชี
- ส่วนอาคารสถานที่
- ส่วนพืชสวน
- ส่วนแผนงาน
- ส่วนกิจการนักศึกษา
- ส่วนประชาสัมพันธ์
- สถานศึกษาและสุขภาพ
- หน่วยประสานงาน มทส. - กทม.
- สถานพัฒนาคณาจารย์
- สถานส่งเสริมและพัฒนาระบบสารสนเทศเพื่อการจัดการ
- ส่วนบริหารสินทรัพย์
- โครงการจัดตั้งศูนย์ปฏิบัติการวิจัยรังสีรักษาจากโบรอน
- จัปยัตนิวตรอน
- โครงการจัดตั้งสถานพัฒนาความเป็นผู้ประกอบการสำหรับนักศึกษา
- สถานศึกษาค้นคว้า การเรียนรู้วิทยาศาสตร์ เทคโนโลยีและภาษา
- หน่วยตรวจสอบภายใน

สำนักวิชา

- วิทยาศาสตร์
- เทคโนโลยีสังคม
- เทคโนโลยีการเกษตร
- วิศวกรรมศาสตร์
- แพทยศาสตร์
- พยาบาลศาสตร์
- ทันตแพทยศาสตร์
- สาธารณสุขศาสตร์

ศูนย์

- บรรณสารและสื่อการศึกษา
- เครื่องมือวิทยาศาสตร์และเทคโนโลยี
- บริการการศึกษา
- คอมพิวเตอร์
- กิจการนานาชาติ
- นวัตกรรมและเทคโนโลยีการศึกษา
- สหกิจศึกษาและพัฒนาอาชีพ
- อนุรักษ์พันธุกรรมพืชอันเนื่องมาจากพระราชดำริ สมเด็จพระเทพรัตนราชสุดาฯ สยามบรมราชกุมารี (อพ.สธ.)

สถาบัน

• วิจัยและพัฒนา

หน่วย วิสาหกิจ

- เทคโนโลยี*
- ฟาร์มมหาวิทยาลัย**
- โรงพยาบาลมหาวิทยาลัยเทคโนโลยีสุรนารี **
- สรุสมมนาการ***

หมายเหตุ : * หน่วยงานเทียบเท่าศูนย์
** หน่วยงานเทียบเท่าสาขาวิชา
*** หน่วยงานเทียบเท่าส่วนในสำนักงานอธิการบดี

วิสัยทัศน์

มุ่งมั่นส่งเสริมงานวิจัยในรูปแบบบูรณาการสู่ความเป็นเลิศทางด้านวิทยาศาสตร์และเทคโนโลยีในระดับสากล เป็นศูนย์ข้อมูลการวิจัยและนำผลสัมฤทธิ์ไปใช้เพื่อการพัฒนาท้องถิ่นและประเทศ

วิสัยทัศน์ และพันธกิจ

พันธกิจ

สถาบันวิจัยและพัฒนาเป็นหน่วยงานหลักที่ทำหน้าที่ประสานงานด้านการวิจัยและพัฒนาของมหาวิทยาลัย รวมทั้งการวางแผน จัดหา ระดมเงินทุนวิจัยและอุปกรณ์เครื่องมือเพื่อการวิจัย รวมถึงการส่งเสริม สนับสนุนการทำวิจัยของคณาจารย์ นักวิจัย และนักศึกษาระดับบัณฑิตศึกษา ตลอดจนการเผยแพร่ผลงานวิจัยของมหาวิทยาลัย

การสร้างการยอมรับ
ในระดับชาติ และระดับสากล
National & International Acceptance

การสร้างระบบนิเวศวิจัย
Research Ecosystem

การสร้างศูนย์ความเป็นเลิศ
ด้านการวิจัย
Research Excellence Center

การพัฒนา นักวิจัย
ที่มีความสามารถสูง
High-Caliber Researchers

ยุทธศาสตร์การวิจัย
ปี พ.ศ. 2561 - 2564
การเป็นมหาวิทยาลัยแห่งการวิจัย
Research University



โครงสร้างการบริหารงาน สถาบันวิจัยและพัฒนา



ผู้อำนวยการสถาบันวิจัยและพัฒนา

รศ. ดร.พีระพงษ์ อุฑารสกุล

รองผู้อำนวยการสถาบันวิจัยและพัฒนา

ผศ. ดร.พรรษา ลิบลับ

หัวหน้าสำนักงานผู้อำนวยการสถาบันวิจัยและพัฒนา

นางพรประภา ช้อนสุข

ฝ่ายบริหาร
งานทั่วไป

ฝ่ายบริหารทุนวิจัย
และติดตามประเมินผล

ฝ่ายสารสนเทศและ
เผยแพร่ผลงานวิจัย

ฝ่ายมาตรฐานและ
เครือข่ายวิจัย

ฝ่ายพัฒนาและ
ส่งเสริมการวิจัย



ศูนย์วิจัย กลุ่มวิจัย และหน่วยวิจัย หรือห้องปฏิบัติการวิจัย

(Research Unit: RU)



สถาบันวิจัยและพัฒนา ได้ดำเนินมาตรการเชิงรุกหลาย มาตรการเพื่อกระตุ้นให้คณาจารย์และนักวิจัยผลิตผลงานวิจัย ได้อย่างเต็มศักยภาพ รวมถึงการสนับสนุนให้คณาจารย์ใน สำนักวิชาต่างๆ **รวมตัวกันในรูปแบบของศูนย์วิจัย กลุ่มวิจัย และหน่วยวิจัยหรือห้องปฏิบัติการวิจัย (Research Unit:**

RU) เพื่อร่วมกันทำวิจัยในลักษณะสหวิทยาการมากขึ้น ซึ่งเป็นการวิจัยเชิงบูรณาการที่สอดคล้องกับนโยบาย ของรัฐบาล ณ ปัจจุบัน มหาวิทยาลัยมีจำนวน RU ตั้งแต่ปี พ.ศ. 2554 - 2563 รวมทั้งสิ้น 66 RU ได้แก่



- ห้องปฏิบัติการวิจัยเชิงนวัตกรรมด้านสารสนเทศ
- ห้องปฏิบัติการวิจัยด้านเทคโนโลยีไบโอเอทานอล
- ห้องปฏิบัติการอนุเทคโนโลยีชีวภาพ

- กลุ่มวิจัยการสื่อสารไร้สายและคลื่นสมอ
- กลุ่มวิจัยความเป็นเลิศด้านชีวกลศาสตร์
- กลุ่มวิจัยเคมีเชิงคำนวณขั้นสูง
- กลุ่มวิจัยด้านเทคโนโลยีฟตอนิกส์และการประยุกต์
- กลุ่มวิจัยด้านสุขภาพและสุขภาวะ
- กลุ่มวิจัยเทคโนโลยีตัวอ่อนและเซลล์ต้นกำเนิด
- กลุ่มวิจัยนวัตกรรมวัสดุก่อสร้างอนุรักษ์พลังงาน และสิ่งแวดล้อมที่ยั่งยืน
- กลุ่มวิจัยผลกระทบต่อสิ่งแวดล้อมและสุขภาพของวัสดุนาโน
- กลุ่มวิจัยผลิตภัณฑ์เพื่อสุขภาพและเวชสำอางค์
- กลุ่มวิจัยโรคปรสิต
- กลุ่มวิจัยและพัฒนาโภชนศาสตร์และเทคโนโลยีอาหารสัตว์
- กลุ่มวิจัยวัสดุสารอินทรีย์ขั้นสูง
- กลุ่มวิจัยอิเล็กทรอนิกส์กำลัง พลังงาน เครื่องจักรกล และการควบคุม

24
หน่วย



24
ศูนย์



- หน่วยวิจัย BCG เพื่อเศรษฐกิจชนบทยั่งยืน
- หน่วยวิจัยกลศาสตร์ธรณี
- หน่วยวิจัยการประยุกต์ใช้โลหการเพื่อการผลิตและขึ้นรูปโลหะ
- หน่วยวิจัยชีวเคมี-เคมีไฟฟ้า
- หน่วยวิจัยด้านการอนุรักษ์ความหลากหลายทางชีวภาพ
- หน่วยวิจัยด้านวิทยาศาสตร์และเทคโนโลยีหน่วยเก็บข้อมูล
- หน่วยวิจัยทรัพยากรธรณี
- หน่วยวิจัยทางการแพทย์คลินิกมหาวิทยาลัยเทคโนโลยีสุรนารี
- หน่วยวิจัยทางคลินิก
- หน่วยวิจัยทางวิศวกรรมเมทาบอลิก
- หน่วยวิจัยทางสรีรวิทยา
- หน่วยวิจัยเทคโนโลยีการผลิตและการขนส่งเพื่ออนุรักษ์พลังงานและสิ่งแวดล้อม
- หน่วยวิจัยเทคโนโลยีอัจฉริยะสำหรับการผลิตพืช
- หน่วยวิจัยนวัตกรรมและการออกแบบวัสดุสำหรับอุตสาหกรรม
- หน่วยวิจัยนิเทศศาสตร์และสารสนเทศศาสตร์
- หน่วยวิจัยพัฒนาเฉพาะด้านเทคโนโลยีการผลิตถ่านและการจัดการโรครถถ่านสำหรับพื้นที่ปลูกถ่านในประเทศไทย
- หน่วยวิจัยมลพิษและการจัดการทรัพยากร
- หน่วยวิจัยโรคติดต่อเชื้อ **Helicobacter pylori** และมะเร็งกระเพาะอาหาร
- หน่วยวิจัยและพัฒนาการผลิตสัตว์เพื่อเพิ่มผลผลิตอย่างมีประสิทธิภาพ
- หน่วยวิจัยวัสดุเซรามิกส์เขียวและเทคโนโลยีเพื่อความยั่งยืน
- หน่วยวิจัยวิศวกรรมข้อมูลและความรู้
- หน่วยวิจัยสุขภาพช่องปาก
- หน่วยวิจัยอภุษยาวิทยา
- หน่วยวิจัยอุปกรณ์อิเล็กทรอนิกส์เพื่อการป้องกันประเทศ

- ศูนย์โครงสร้างและฟังก์ชันการประยุกต์ใช้ชีวโมเลกุล
- ศูนย์เชี่ยวชาญเฉพาะทางด้านยานยนต์สาธารณะเพื่ออนาคตและการขับเคลื่อนรถไฟ
- ศูนย์นวัตกรรมเพื่อสังคม
- ศูนย์พัฒนาเทคโนโลยีสร้างมูลค่าอุตสาหกรรมเกษตร
- ศูนย์วิจัยการพัฒนารักษาและสิ่งแวดล้อมท้องถิ่น
- ศูนย์วิจัยความเป็นเลิศด้านวิศวกรรมโยธา
- ศูนย์วิจัยเคมีวัสดุ เพื่อความยั่งยืนด้านพลังงานและสิ่งแวดล้อม
- ศูนย์วิจัยเชี่ยวชาญพิเศษด้านไฟฟ้าพลังงาน วัสดุศาสตร์ และวิทยาศาสตร์สุขภาพ
- ศูนย์วิจัยเชื้อพันธุจุลินทรีย์เพื่อการผลิตอาหารและพลาสติกชีวภาพ
- ศูนย์วิจัยเทคโนโลยีการดูดซับและยานยนต์ขับเคลื่อนอัตโนมัติ
- ศูนย์วิจัยเทคโนโลยีขั้นสูงด้านโทรคมนาคม
- ศูนย์วิจัยเทคโนโลยีประยุกต์ด้านการขนส่งและโลจิสติกส์
- ศูนย์วิจัยเทคโนโลยีหลังการเก็บเกี่ยว
- ศูนย์วิจัยนวัตกรรมการผลิตและรีไซเคิลโลหะ
- ศูนย์วิจัยนวัตกรรมบรรจุภัณฑ์และอาหาร
- ศูนย์วิจัยนวัตกรรมวัสดุก่อสร้างอนุรักษ์พลังงานและสิ่งแวดล้อมที่ยั่งยืน
- ศูนย์วิจัยเพื่อเพิ่มศักยภาพการผลิตของภาคอุตสาหกรรม
- ศูนย์วิจัยฟิสิกส์ทฤษฎี
- ศูนย์วิจัยวัสดุนาโนขั้นสูง
- ศูนย์วิจัยวัสดุพอลิเมอร์ชีวภาพ
- ศูนย์วิจัยวิศวกรรมคลื่นแม่เหล็กไฟฟ้าขั้นสูงเพื่ออุตสาหกรรม
- ศูนย์วิจัยแสงซินโครตรอนและพลังงานทดแทน
- ศูนย์วิจัยอุตสาหกรรมเกษตรและเทคโนโลยีโปรตีน
- ศูนย์วิจัยอุตสาหกรรมหนักและเทคโนโลยีการดูดซับ

ในปีงบประมาณ พ.ศ. 2563 มหาวิทยาลัยมี 8 กลุ่มเครือข่ายวิจัย

ประกอบด้วย RU ต่าง ๆ จำนวน 28 RU

ที่ได้รับการสนับสนุนงบประมาณการวิจัย ดังนี้

กลุ่มเครือข่ายวิจัย วิทยาศาสตร์พื้นฐาน ทฤษฎี และชั้นแนวหน้า (Basic, Theory and Frontier Research)

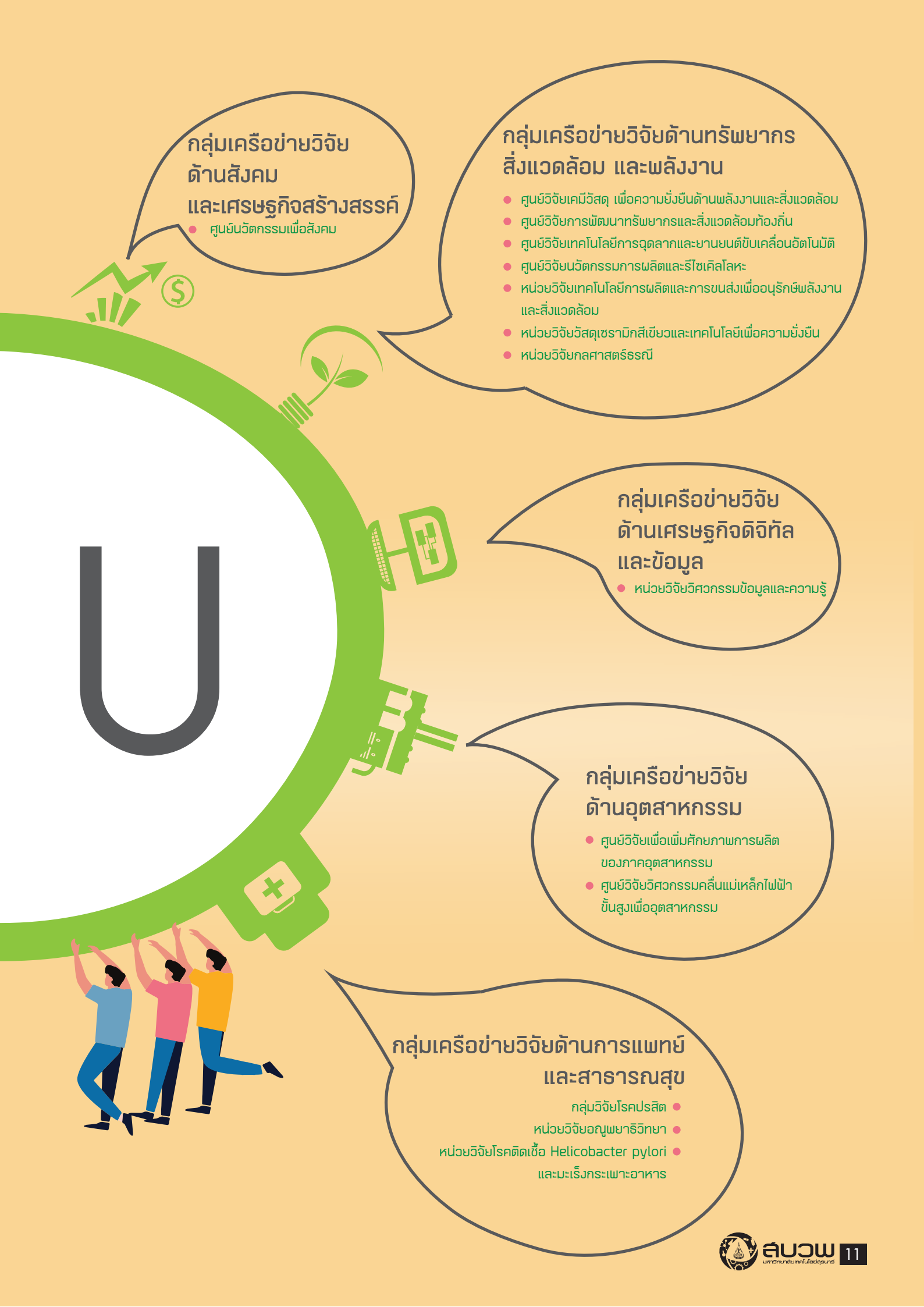
- ศูนย์วิจัยแสงซินโครตรอนและพลังงานทดแทน
- ศูนย์วิจัยวัสดุนาโนขั้นสูง
- ศูนย์วิจัยฟิสิกส์ทฤษฎี
- ศูนย์วิจัยความเป็นเลิศด้านวิศวกรรมโยธา
- กลุ่มวิจัยการสื่อสารไร้สายและคลื่นสมอง
- กลุ่มวิจัยด้านเทคโนโลยีฟotonิกส์และการประยุกต์
- หน่วยวิจัยด้านวิทยาศาสตร์และเทคโนโลยีหน่วยเก็บข้อมูล
- หน่วยวิจัยทางสรีรวิทยา
- ห้องปฏิบัติการการอนุเทคโนโลยีชีวภาพ

กลุ่มเครือข่ายวิจัยด้านเกษตร อาหาร และเทคโนโลยีชีวภาพ

- ศูนย์โครงสร้างและฟังก์ชันการประยุกต์ใช้ชีวโมเลกุล
- กลุ่มวิจัยการวิเคราะห์และพัฒนานวัตกรรมการผลิตภัณฑ์ด้วยเซลล์
- หน่วยวิจัยทางวิศวกรรมเมทาบอลิก

กลุ่มเครือข่ายอื่น ๆ

- กลุ่มวิจัยอิเล็กทรอนิกส์กำลัง พลังงาน
เครื่องจักรกล และการควบคุม
- กลุ่มวิจัยนวัตกรรมวัสดุก่อสร้างอนุรักษ์
พลังงานและสิ่งแวดล้อมที่ยั่งยืน



**กลุ่มเครือข่ายวิจัย
ด้านสังคม
และเศรษฐกิจสร้างสรรค์**

- ศูนย์นวัตกรรมเพื่อสังคม

**กลุ่มเครือข่ายวิจัยด้านทรัพยากร
สิ่งแวดล้อม และพลังงาน**

- ศูนย์วิจัยเคมีวัสดุ เพื่อความยั่งยืนด้านพลังงานและสิ่งแวดล้อม
- ศูนย์วิจัยการพัฒนานาทรัพยากรและสิ่งแวดล้อมท้องถิ่น
- ศูนย์วิจัยเทคโนโลยีการดูดซับและยานยนต์ขับเคลื่อนอัตโนมัติ
- ศูนย์วิจัยนวัตกรรมการผลิตและรีไซเคิลโลหะ
- หน่วยวิจัยเทคโนโลยีการผลิตและการขนส่งเพื่ออนุรักษ์พลังงานและสิ่งแวดล้อม
- หน่วยวิจัยวัสดุเซรามิกสีเขียวและเทคโนโลยีเพื่อความยั่งยืน
- หน่วยวิจัยกลศาสตร์ธรณี

**กลุ่มเครือข่ายวิจัย
ด้านเศรษฐกิจดิจิทัล
และข้อมูล**

- หน่วยวิจัยวิศวกรรมข้อมูลและความรู้

**กลุ่มเครือข่ายวิจัย
ด้านอุตสาหกรรม**

- ศูนย์วิจัยเพื่อเพิ่มศักยภาพการผลิตของภาคอุตสาหกรรม
- ศูนย์วิจัยวิศวกรรมคลื่นแม่เหล็กไฟฟ้าขั้นสูงเพื่ออุตสาหกรรม

**กลุ่มเครือข่ายวิจัยด้านการแพทย์
และสาธารณสุข**

- กลุ่มวิจัยโรคปรสิต
- หน่วยวิจัยอภุษญาวิทยา
- หน่วยวิจัยโรคติดเชื้อ *Helicobacter pylori* และมะเร็งกระเพาะอาหาร

ศูนย์เชี่ยวชาญเฉพาะทาง มทส.
(SUT-CoE)



ด้วยมหาวิทยาลัยเทคโนโลยีสุรนารีได้กำหนดมาตรการเชิงรุกในเรื่องของการส่งเสริมขีดความสามารถของนักวิจัยและการเพิ่มจำนวนนักวิจัยให้สอดคล้องกับทิศทางการพัฒนางานวิจัยของมหาวิทยาลัยฯ จึงมีการจัดตั้งศูนย์เชี่ยวชาญเฉพาะทาง มทส. (SUT-CoE) ขึ้น โดยมีวัตถุประสงค์เพื่อสนับสนุนคณาจารย์และนักวิจัยของมหาวิทยาลัยเทคโนโลยีสุรนารีที่มีศักยภาพด้านการวิจัยในระดับสูง พร้อมกับมีประสบการณ์

และความเชี่ยวชาญในการทำวิจัยระดับชาติและนานาชาติควบคู่กัน มีผลงานความสำเร็จด้านการวิจัยอันโดดเด่น อีกทั้งมีภาวะความเป็นผู้นำสูง สามารถเป็นกำลังหลักสำคัญในการจัดตั้งศูนย์เชี่ยวชาญเฉพาะทางแบบมุ่งเน้นการทำวิจัยด้านใดด้านหนึ่งเชิงลึกที่สามารถผลิตผลงานที่ตอบสนองตัวชี้วัดด้านวิจัยของมหาวิทยาลัยฯ ได้อย่างเต็มศักยภาพ ซึ่งในปัจจุบันศูนย์เชี่ยวชาญเฉพาะทาง มทส. มีทั้งหมด 10 ศูนย์ ได้แก่



ศูนย์เชี่ยวชาญเฉพาะทางด้านนวัตกรรมผลิตภัณฑ์ทางการเกษตร
(Center of Excellence in Agricultural Product Innovation)
โดย ศ. ดร.หนึ่ง เตียอำรุง



ศูนย์ความเป็นเลิศด้านการประยุกต์ใช้คลื่นแม่เหล็กไฟฟ้า
(Center of Excellence in Electromagnetic Wave Applications)
โดย รศ. ดร.ชาญชัย ทองโสภาก



ศูนย์เชี่ยวชาญเฉพาะทางด้านวัสดุหน้าที่พิเศษขั้นสูง
(Center of Excellence in Advanced Functional Materials)
โดย ศ. ดร.สันติ แนนศิริ



ศูนย์ความเป็นเลิศด้านเทคโนโลยีและนวัตกรรมเพื่อการพัฒนาธุรกิจไก่โคราช
(Center of Excellence on Technology and Innovation for Korat Chicken Business Development)
โดย รศ. ดร.อมรรัตน์ โนมณี



ศูนย์เชี่ยวชาญเฉพาะทางด้านฟิสิกส์พลังงานสูงและฟิสิกส์ดาราศาสตร์
(Center of Excellence in High Energy Physics and Astrophysics)
โดย ศ. ดร.ยุเปิง แยม



ศูนย์ความเป็นเลิศด้านชีวกลศาสตร์ทางการแพทย์
(Center of Excellence in Biomechanics Medicine)
โดย ผศ. พ.ท. นพ.บุระ สิ้นธุภากร



ศูนย์เชี่ยวชาญเฉพาะทางด้านนวัตกรรมเพื่อการพัฒนาโครงสร้างพื้นฐานอย่างยั่งยืน
(Center of Excellence in Innovation for Sustainable Infrastructure Development)
โดย ศ. ดร.สุชนันต์ หอภิพลีสุน



ศูนย์ความเป็นเลิศด้านเทคโนโลยีจุลินทรีย์เพื่ออุตสาหกรรมเกษตร
(Center of Excellence in Microbial Technology for Agricultural Industry)
โดย ผศ. ดร.สุรสิทธิ์ชนิ รอดทอง



ศูนย์ความเป็นเลิศทางด้านชีวมวล
(Center of Excellence in Biomass)
โดย ผศ. ดร.วีรชัย ออาจหาญ



ศูนย์ความเป็นเลิศด้านความเป็นผู้ประกอบการ
(Center of Excellence for Entrepreneurship)
โดย อ. ดร.มัลลิกา สัมพันธ์

ศูนย์เชี่ยวชาญเฉพาะทางด้านนวัตกรรม ผลิตภัณฑ์ทางการเกษตร

(Center of Excellence in Agricultural Product Innovation)

โดย ศ. ดร.หนึ่ง เตียอำรุง



ทรัพย์สินทางปัญญา
Intellectual Property

3

เรื่อง | Patents

งานบริการวิชาการที่โดดเด่น
Outstanding Academic Service

20

โครงการ/เรื่อง/ครั้ง | Projects/Articles/Times

เครือข่ายการวิจัยในประเทศ
Research Network in Thailand

15

เครือข่าย/หน่วยงาน | Networks/Units

งบประมาณวิจัยจากแหล่งทุนภายนอก
External Research Fund

โครงการ | Projects

22

57.72

ล้านบาท | Million Baht

บทความตีพิมพ์ใน Scopus
SUT Journals Published in Elsevier's Scopus
[2020-2021]

49

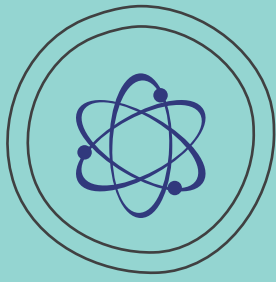
บทความ | Articles

เครือข่ายการวิจัยในต่างประเทศ
International Researcher Network

30

เครือข่าย/หน่วยงาน | Networks/Units





ศูนย์เชี่ยวชาญเฉพาะทาง ด้านวัสดุหน้าที่พิเศษขั้นสูง

(Center of Excellence in Advanced Functional Materials)

โดย ศ. ดร.สันติ แม้นศิริ

ทรัพย์สินทางปัญญา
Intellectual Property

2

เรื่อง | Patents

งานบริการวิชาการที่โดดเด่น
Outstanding Academic Service

6

โครงการ/เรื่อง/ครั้ง | Projects/Articles/Times

เครือข่ายการวิจัยในประเทศ
Research Network in Thailand

8

เครือข่าย/หน่วยงาน | Networks/Units

งบประมาณวิจัยจากแหล่งทุนภายนอก
External Research Fund

18

16.09

ล้านบาท | Million Baht

บทความตีพิมพ์ใน Scopus
Sut Journals Published in Elsevier's Scopus
[2020-2021]

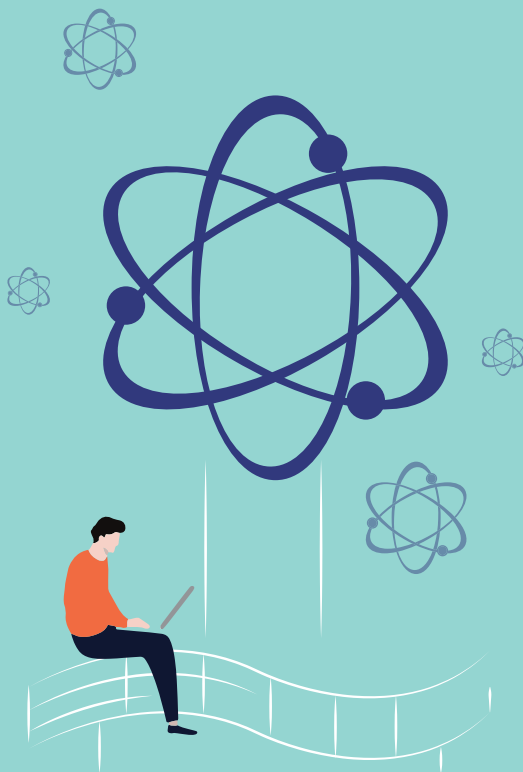
22

บทความ | Articles

เครือข่ายการวิจัยในต่างประเทศ
International Researcher Network

8

เครือข่าย/หน่วยงาน | Networks/Units



ศูนย์เชี่ยวชาญเฉพาะทาง ด้านฟิสิกส์พลังงานสูงและฟิสิกส์ดาราศาสตร์

(Center of Excellence in High Energy Physics and Astrophysics)

โดย ศ. ดร.ยูเบิง แยก



งานบริการวิชาการที่โดดเด่น
Outstanding Academic Service

6

โครงการ/เรื่อง/ครั้ง | Projects/Articles/Times

เครือข่ายการวิจัยในประเทศ
Research Network in Thailand

3

เครือข่าย/หน่วยงาน | Networks/Units

งบประมาณวิจัยจากแหล่งทุนภายนอก
External Research Fund

โครงการ | Projects
7
10.89

ล้านบาท | Million Baht

บทความตีพิมพ์ใน Scopus
Sut Journals Published in Elsevier's Scopus
[2020-2021]

52

บทความ | Articles

เครือข่ายการวิจัยในต่างประเทศ
International Researcher Network

4

เครือข่าย/หน่วยงาน | Networks/Units



ศูนย์เชี่ยวชาญเฉพาะทางด้านนวัตกรรม เพื่อการพัฒนาโครงสร้างพื้นฐานอย่างยั่งยืน

(Center of Excellence in Innovation
for Sustainable Infrastructure Development)

โดย ศ. ดร.สุสันต์ หอพิบูลสุข



งานบริการวิชาการที่โดดเด่น
Outstanding Academic Service

11

โครงการ/เรื่อง/ครั้ง | Projects/Articles/Times

เครือข่ายการวิจัยในประเทศ
Research Network in Thailand

4

เครือข่าย/หน่วยงาน | Networks/Units

งบประมาณวิจัยจากแหล่งทุนภายนอก
External Research Fund

2

โครงการ | Projects

19.89

ล้านบาท | Million Baht

บทความตีพิมพ์ใน Scopus

Sut Journals Published in Elsevier's Scopus
[2020-2021]

78

บทความ | Articles

เครือข่ายการวิจัยในต่างประเทศ
International Researcher Network

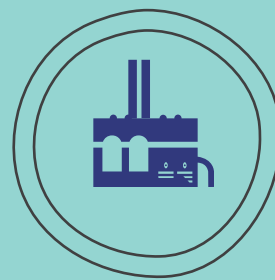
3

เครือข่าย/หน่วยงาน | Networks/Units

ศูนย์ความเป็นเลิศทาง ด้านชีวมวล

(Center of Excellence in Biomass)

โดย ผศ. ดร.วีรชัย อางหาญ



ทรัพย์สินทางปัญญา
Intellectual Property

1

เรื่อง | Patents

งานบริการวิชาการที่โดดเด่น
Outstanding Academic Service

4

โครงการ/เรื่อง/ครั้ง | Projects/Articles/Times

เครือข่ายการวิจัยในประเทศ
Research Network in Thailand

2

เครือข่าย/หน่วยงาน | Networks/Units

งบประมาณวิจัยจากแหล่งทุนภายนอก
External Research Fund

โครงการ | Projects

8

33.33

ล้านบาท | Million Baht

บทความตีพิมพ์ใน Scopus
Sut Journals Published in Elsevier's Scopus
[2020-2021]

3

บทความ | Articles

เครือข่ายการวิจัยในต่างประเทศ
International Researcher Network

2

เครือข่าย/หน่วยงาน | Networks/Units





ศูนย์ความเป็นเลิศทาง ด้านการประยุกต์ ใช้คลื่นแม่เหล็กไฟฟ้า

(Center of Excellence in Electromagnetic Wave Applications)

โดย รศ. ดร.ชาญชัย ทองโสภา

งานบริการวิชาการที่โดดเด่น
Outstanding Academic Service

27

โครงการ/เรื่อง/ครั้ง | Projects/Articles/Times

เครือข่ายการวิจัยในประเทศ
Research Network in Thailand

13

เครือข่าย/หน่วยงาน | Networks/Units

งบประมาณวิจัยจากแหล่งทุนภายนอก
External Research Fund

โครงการ | Projects

10

20.26

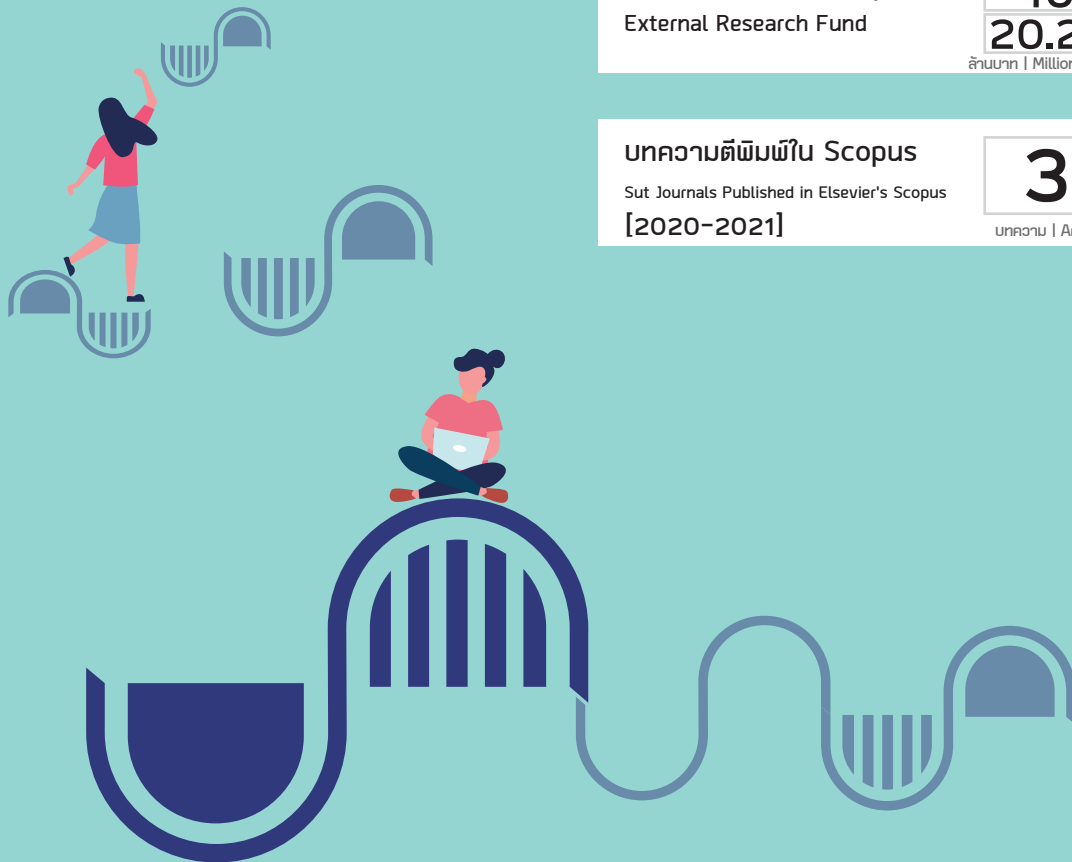
ล้านบาท | Million Baht

บทความตีพิมพ์ใน Scopus

Sut Journals Published in Elsevier's Scopus
[2020-2021]

3

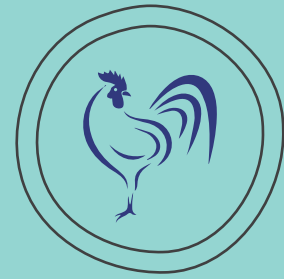
บทความ | Articles



ศูนย์ความเป็นเลิศทาง ด้านเทคโนโลยีและนวัตกรรม เพื่อการพัฒนาธุรกิจไก่โคราช

(Center of Excellence on Technology and Innovation
for Korat Chicken Business Development)

โดย รศ. ดร.อมรรัตน์ โมณี



งานบริการวิชาการที่โดดเด่น
Outstanding Academic Service

2

โครงการ/เรื่อง/ครั้ง | Projects/Articles/Times

เครือข่ายการวิจัยในประเทศ
Research Network in Thailand

13

เครือข่าย/หน่วยงาน | Networks/Units

งบประมาณวิจัยจากแหล่งทุนภายนอก
External Research Fund

2 1
21.21

ล้านบาท | Million Baht

บทความตีพิมพ์ใน Scopus
Sut Journals Published in Elsevier's Scopus
[2020-2021]

4

บทความ | Articles

เครือข่ายการวิจัยในต่างประเทศ
International Researcher Network

7

เครือข่าย/หน่วยงาน | Networks/Units





ศูนย์ความเป็นเลิศทาง ด้านชีวกลศาสตร์ทางการแพทย์ (Center of Excellence in Biomechanics Medicine)

โดย ผศ. พ.ท. นพ.บุรุษ สิ้นสุภากร

ทรัพย์สินทางปัญญา
Intellectual Property

8

เรื่อง | Patents

งานบริการวิชาการที่โดดเด่น
Outstanding Academic Service

10

โครงการ/เรื่อง/ครั้ง | Projects/Articles/Times

เครือข่ายการวิจัยในประเทศ
Research Network in Thailand

16

เครือข่าย/หน่วยงาน | Networks/Units

งบประมาณวิจัยจากแหล่งทุนภายนอก
External Research Fund

โครงการ | Projects

6

22.40

ล้านบาท | Million Baht

เครือข่ายการวิจัยในต่างประเทศ
International Researcher Network

8

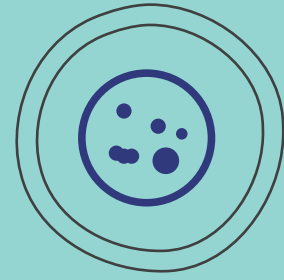
เครือข่าย/หน่วยงาน | Networks/Units



ศูนย์ความเป็นเลิศทาง ด้านเทคโนโลยีจุลินทรีย์ เพื่ออุตสาหกรรมเกษตร

(Center of Excellence in Microbial Technology
for Agricultural Industry)

โดย ผศ. ดร.สุรลักษณ์ รอดทอง



ทรัพย์สินทางปัญญา
Intellectual Property

2

เรื่อง | Patents

งานบริการวิชาการที่โดดเด่น
Outstanding Academic Service

4

โครงการ/เรื่อง/ครั้ง | Projects/Articles/Times

เครือข่ายการวิจัยในประเทศ
Research Network in Thailand

3

เครือข่าย/หน่วยงาน | Networks/Units

งบประมาณวิจัยจากแหล่งทุนภายนอก
External Research Fund

โครงการ | Projects

3

33.11

ล้านบาท | Million Baht

เครือข่ายการวิจัยในต่างประเทศ
International Researcher Network

1

เครือข่าย/หน่วยงาน | Networks/Units





ศูนย์ความเป็นเลิศทาง ด้านความเป็นผู้ประกอบการ

(Center of Excellence for Entrepreneurship)

โดย อ. ดร.มัลลิกา สิมขันธ์นิต

ทรัพย์สินทางปัญญา
Intellectual Property

1

เรื่อง | Patents

งานบริการวิชาการที่โดดเด่น
Outstanding Academic Service

12

โครงการ/เรื่อง/ครั้ง | Projects/Articles/Times

เครือข่ายการวิจัยในประเทศ
Research Network in Thailand

15

เครือข่าย/หน่วยงาน | Networks/Units

งบประมาณวิจัยจากแหล่งทุนภายนอก
External Research Fund

3

6.70

ล้านบาท | Million Baht

บทความตีพิมพ์ใน Scopus

Sut Journals Published in Elsevier's Scopus
[2020-2021]

6

บทความ | Articles

เครือข่ายการวิจัยในต่างประเทศ
International Researcher Network

5

เครือข่าย/หน่วยงาน | Networks/Units



รางวัลด้านการวิจัย

๓ รางวัลของนักวิจัย

๓ รางวัลของนักศึกษาด้านการวิจัย





ศ. ญ. ดร.มณฑการพ ขมาภัย
สาขาวิชาเทคโนโลยีชีวภาพ
สำนักวิชาเทคโนโลยีการเกษตร

ได้รับพระราชทานโล่รางวัล
ศาสตราจารย์วิจัยดีเด่น เมธีวิจัยอาวุโส
สำนักงานการวิจัยแห่งชาติ (สกว.) จาก
สมเด็จพระกนิษฐาธิราชเจ้า
กรมสมเด็จพระเทพรัตนราชสุดาฯ
สยามบรมราชกุมารี ณ อาคารชัยพัฒนา
สวนจิตรลดา พระราชวังดุสิต



รศ. ดร.วรวัฒน์ มีวาสนา
สาขาวิชาฟิสิกส์
สำนักวิชาวิทยาศาสตร์

ได้รับรางวัลนักวิจัยดีเด่นแห่งชาติ
ประจำปีงบประมาณ 2563
สาขาวิทยาศาสตร์กายภาพและคณิตศาสตร์
จากสภาวิจัยแห่งชาติ ในงาน
"วันนักประดิษฐ์" ประจำปี 2563 (Thailand
Inventors' Day 2020)
โดยสำนักงานการวิจัยแห่งชาติ (วช.)
เมื่อวันที่ 2 กุมภาพันธ์ 2563 ณ
ศูนย์นิทรรศการและการประชุมไบเทค
บางนา กรุงเทพมหานคร





สำนักวิชาวิศวกรรมศาสตร์

ศ. ดร.สุขสันต์ หอพิบูลสุข สาขาวิชาวิศวกรรมโยธา

รับรางวัลและทุนสนับสนุนโครงการนักวิจัยแกนนำ
ประจำปี 2562 จาก

สำนักงานพัฒนาวิทยาศาสตร์และเทคโนโลยีแห่งชาติ
(สวทช.) ภายใต้โครงการ

"นวัตกรรมการออกแบบถนนเพื่อการพัฒนาโครงสร้าง
พื้นฐานของประเทศอย่างยั่งยืน"



รศ. ดร.เกียรติ ชะกุลศิริ สาขาวิชาวิศวกรรมไฟฟ้า

ได้รับรางวัลผลงานประดิษฐ์คิดค้น

รางวัลประกาศเกียรติคุณ ประจำปี 2563

จากผลงานวิจัยเรื่อง

"เครื่องตรวจประเมินประสิทธิภาพมอเตอร์เหนี่ยวนำ
แบบสามเฟสโดยไม่รบกวนการทำงานแบบพกพา"

ในงาน "วันนักประดิษฐ์" ประจำปี 2563 (Thailand
Inventors' Day 2020)

โดยสำนักงานการวิจัยแห่งชาติ (วช.) เมื่อวันที่ 2

กุมภาพันธ์ 2563 ณ

ศูนย์นิทรรศการและการประชุมไบเทค บางนา

กรุงเทพมหานคร





สำนักวิชาวิทยาศาสตร์

รศ. ดร.พนมศักดิ์ มีมนต์ สาขาวิชาฟิสิกส์

ได้รับรางวัลผลงานประดิษฐ์คิดค้น ระดับดี ประจำปี 2563 สาขาวิทยาศาสตร์กายภาพและคณิตศาสตร์ จากผลงานวิจัยเรื่อง

"กล้องถ่ายภาพสามมิติของผิวหนังแบบมือถือ (Hand Held 3D Skin Imaging)" ในงาน "วันนักประดิษฐ์" ประจำปี 2563 (Thailand Inventors' Day 2020)

โดยสำนักงานการวิจัยแห่งชาติ (วช.) เมื่อวันที่ 2 กุมภาพันธ์ 2563 ณ ศูนย์นิทรรศการและการประชุมไบเทค บางนา กรุงเทพมหานคร



อ. ดร.วิวัฒน์ นวลสิงห์ สาขาวิชาฟิสิกส์

ได้รับรางวัลวิทยานิพนธ์ระดับดีมาก ประจำปี 2563

สาขาวิทยาศาสตร์กายภาพและคณิตศาสตร์ จากวิทยานิพนธ์เรื่อง

"อิเล็กโตรสปินนิงของสารชีวโมเลกุล (Electrospinning of Biomolecules)" ในงาน "วันนักประดิษฐ์" ประจำปี 2563 (Thailand Inventors' Day 2020)

โดยสำนักงานการวิจัยแห่งชาติ (วช.) เมื่อวันที่ 2 กุมภาพันธ์ 2563 ณ ศูนย์นิทรรศการและการประชุมไบเทค บางนา กรุงเทพมหานคร



สำนักวิชาวิทยาศาสตร์

อ.ดร.กมลวิช งามเชื้อ สาขาวิชาเคมี

ได้รับรางวัลวิทยานิพนธ์ระดับดี ประจำปี 2563 สาขาวิทยาศาสตร์เคมีและเภสัช จากวิทยานิพนธ์เรื่อง

"การวิเคราะห์ปริมาณและสมบัติทางเคมีของตัวชี้วัดทางชีวภาพและอนุภาคนาโนเงิน (Chemical Analysis of Biomarkers and Silver Nanoparticles)" ในงาน "วันนักประดิษฐ์" ประจำปี 2563 (Thailand Inventors' Day 2020)

โดยสำนักงานการวิจัยแห่งชาติ (วช.) เมื่อวันที่ 2 กุมภาพันธ์ 2563 ณ ศูนย์นิทรรศการและการประชุมไบเทค บางนา กรุงเทพมหานคร





สำนักวิชาแพทยศาสตร์

รศ. นพ.ทวีศักดิ์ ทองทวี สาขาวิชาศัลยศาสตร์

ได้รับรางวัล Travel grant of KDDW 2019 ในงานประชุมวิชาการ A New Frontier for Convergence in Gastroenterology and Hepatology จากผลงานวิจัยเรื่อง "WMMP-7 expression predicts a poor prognosis in patients with gastric cancer" เมื่อวันที่ 28-30 พฤศจิกายน 2562 ณ โรงแรม Grand Hilton Seoul Hotel ณ สาธารณรัฐเกาหลีใต้



ผลการดำเนินงาน

ปี 2563

- C เครื่องช่วยอุดมศึกษาภาคตะวันออกเฉียงเหนือตอนล่าง
- C การเผยแพร่ผลงานวิจัย
- C งบประมาณการวิจัย
- C ศูนย์วิจัย กลุ่มวิจัย และหน่วยวิจัยหรือห้องปฏิบัติการ
- C วารสารเทคโนโลยีสุรนารี
- C กิจกรรมสำคัญในรอบปี



เครือข่ายอุดมศึกษาภาคตะวันออกเฉียงเหนือตอนล่าง

สำนักงานคณะกรรมการการอุดมศึกษา (สกอ.) ประกาศ จัดตั้งเครือข่ายเพื่อการพัฒนาอุดมศึกษาเพื่อเชื่อมโยงการทำงาน ระหว่าง สกอ. กับ สถาบันอุดมศึกษาในพื้นที่ โดยมีมหาวิทยาลัย เทคโนโลยีสุรนารีเป็นแม่ข่าย "เครือข่ายอุดมศึกษาภาคตะวันออกเฉียงเหนือตอนล่าง" ครอบคลุม 8 จังหวัด มีสมาชิกทั้งหมด 17 สถาบัน ได้แก่ มหาวิทยาลัยอุบลราชธานี มหาวิทยาลัยราชภัฏ อุบลราชธานี มหาวิทยาลัยเทคโนโลยีราชมงคลอีสาน มหาวิทยาลัย

ราชภัฏชัยภูมิ มหาวิทยาลัยราชภัฏบุรีรัมย์ มหาวิทยาลัยราชภัฏ สุรินทร์ มหาวิทยาลัยราชภัฏศรีสะเกษ มหาวิทยาลัยราชภัฏ นครราชสีมา มหาวิทยาลัยวงษ์ชวลิตกุล มหาวิทยาลัยราชธานี วิทยาลัยนครราชสีมา มหาวิทยาลัยการจัดการและเทคโนโลยี อีสเทิร์น วิทยาลัยเฉลิมกาญจนา วิทยาลัยเทคโนโลยีพนมวันท์ วิทยาลัยชุมชนบุรีรัมย์ วิทยาลัยชุมชนโยธธ และมหาวิทยาลัย เทคโนโลยีสุรนารี



ในปีงบประมาณ พ.ศ. 2563

มีโครงการวิจัยที่ผ่านการพิจารณา โดยคณะอนุกรรมการ ด้านการวิจัยเครือข่ายอุดมศึกษา ภาคตะวันออกเฉียงเหนือตอนล่าง จำนวนเงินงบประมาณทั้งสิ้น 1,637,300 บาท แบ่งเป็น

- โครงการวิจัยและพัฒนาภาครัฐร่วมเอกชนในเชิง พาณิชย์ จำนวน 1 โครงการ งบประมาณ 337,300 บาท
- โครงการวิจัยและนวัตกรรมเพื่อถ่ายทอดเทคโนโลยี สู่ชุมชนฐานราก ประกอบด้วย 5 ชุดโครงการ 4 โครงการเดี่ยว งบประมาณ 1,300,000 บาท

การเผยแพร่ผลงานวิจัย

การเผยแพร่ผลงานวิจัยของมหาวิทยาลัย

ตั้งแต่ปี พ.ศ. 2559 - 2563

หน่วยนับ: ผลงาน

ปี พ.ศ.	จำนวนการเผยแพร่ผลงานวิจัย		รวม
	ระดับนานาชาติ	ระดับชาติ	
2559	768	171	885
2560	826	156	982
2561	712	204	916
2562	773	69	842
2563	609	42	651

ข้อมูล ณ วันที่ 30 ธันวาคม 2563

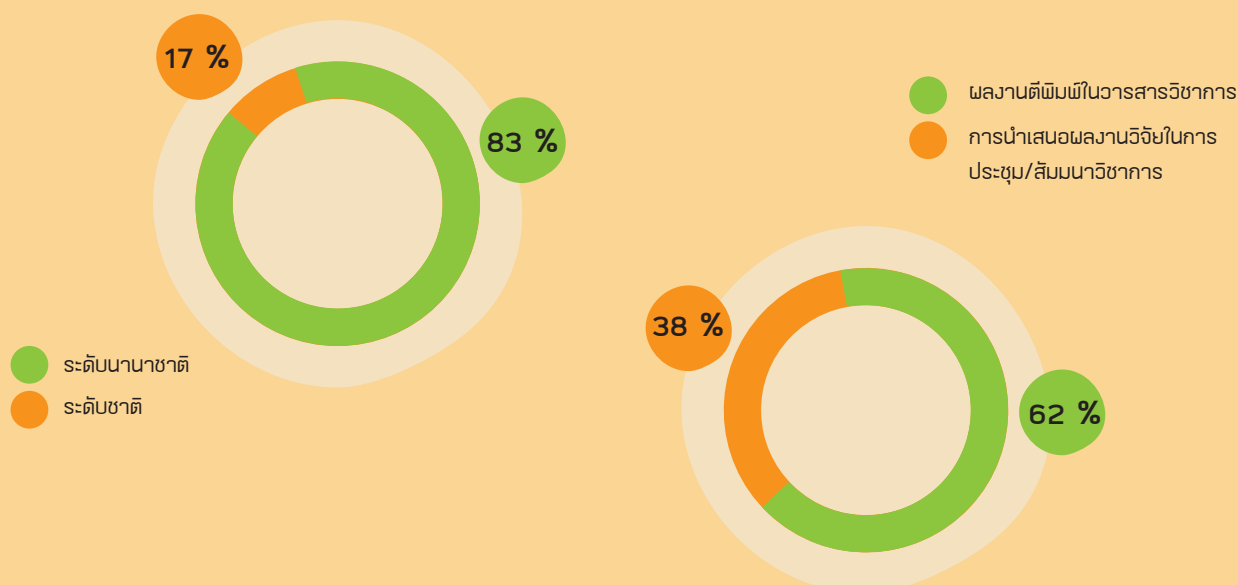
การเผยแพร่ผลงานวิจัยของมหาวิทยาลัย

ปี พ.ศ. 2562

หน่วยนับ: ผลงาน

	ระดับนานาชาติ	ระดับชาติ	รวม
บทความวิจัยตีพิมพ์ในวารสารวิชาการ	505	26	531
นำเสนอผลงานวิจัยในการประชุม/สัมมนาวิชาการ	104	16	120
รวม	609	42	651

ข้อมูล ณ วันที่ 30 ธันวาคม 2563



อัตราส่วนจำนวนการเผยแพร่ผลงานวิจัยต่อจำนวนคณาจารย์ประจำและนักวิจัยที่ปฏิบัติงานจริง
ตั้งแต่ปี พ.ศ. 2559 - 2563

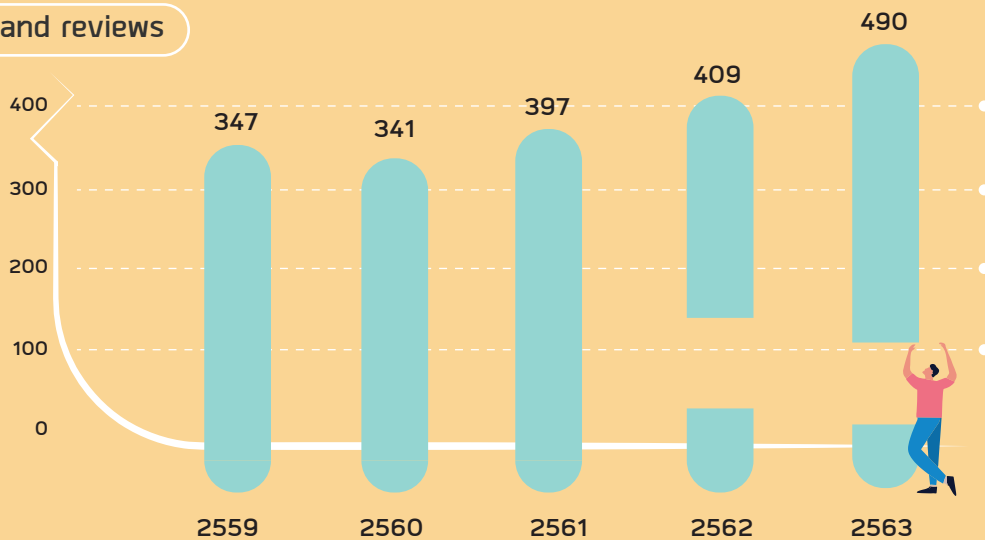
ปี พ.ศ.	จำนวนการเผยแพร่ผลงานวิจัย ระดับนานาชาติ ต่อจำนวนคณาจารย์	จำนวนผลงานตีพิมพ์ในวารสาร วิชาการ ระดับนานาชาติ ต่อจำนวนคณาจารย์	จำนวนการเผยแพร่ผลงานวิจัย ระดับชาติต่อจำนวนคณาจารย์	จำนวนผลงานตีพิมพ์ในวารสาร วิชาการ ระดับชาติ ต่อจำนวนคณาจารย์
2559	1.86	1.22	0.72	0.64
2560	2.05	1.24	0.39	0.2
2561	1.63	0.95	0.47	0.03
2562	1.57	0.98	0.21	0.02
2563	1.73	1.12	0.15	0.03

หมายเหตุ: การเผยแพร่ผลงานวิจัย หมายถึง ผลงานวิจัยที่ตีพิมพ์ในวารสารวิชาการ การนำเสนอผลงานวิจัยในการประชุม/สัมมนา และการเผยแพร่ในสื่ออื่นๆ



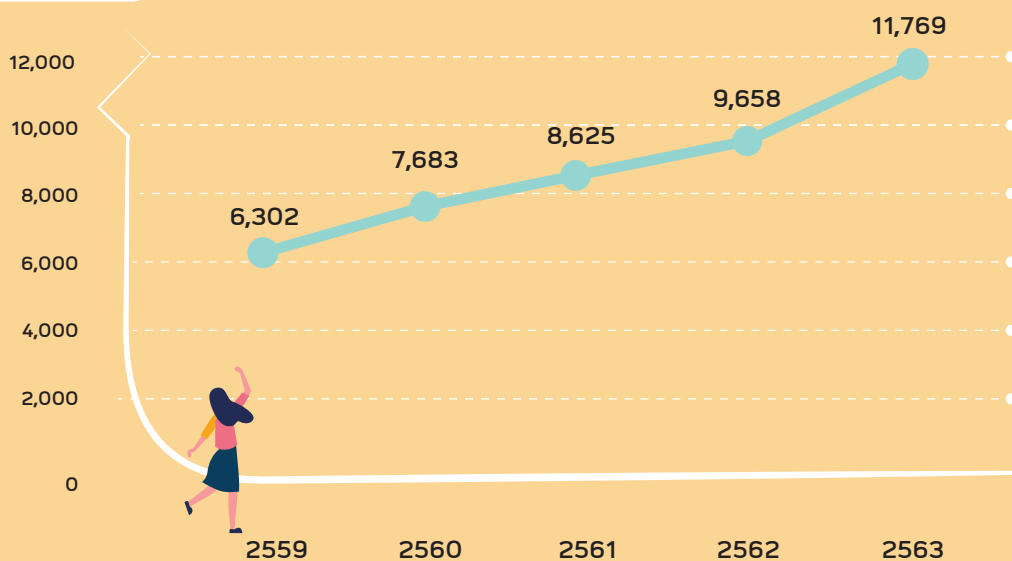
จำนวนบทความวิจัยที่ตีพิมพ์ในวารสารวิชาการ ระดับนานาชาติ
 ในฐานข้อมูล SCOPUS ตั้งแต่ปี พ.ศ. 2559 - 2563

Articles and reviews



การเพิ่มขึ้นของจำนวนการอ้างอิง (Citation) ผลงานวิจัยที่ตีพิมพ์
 ในฐานข้อมูล SCOPUS ตั้งแต่ปี พ.ศ. 2559 - 2563

Citations



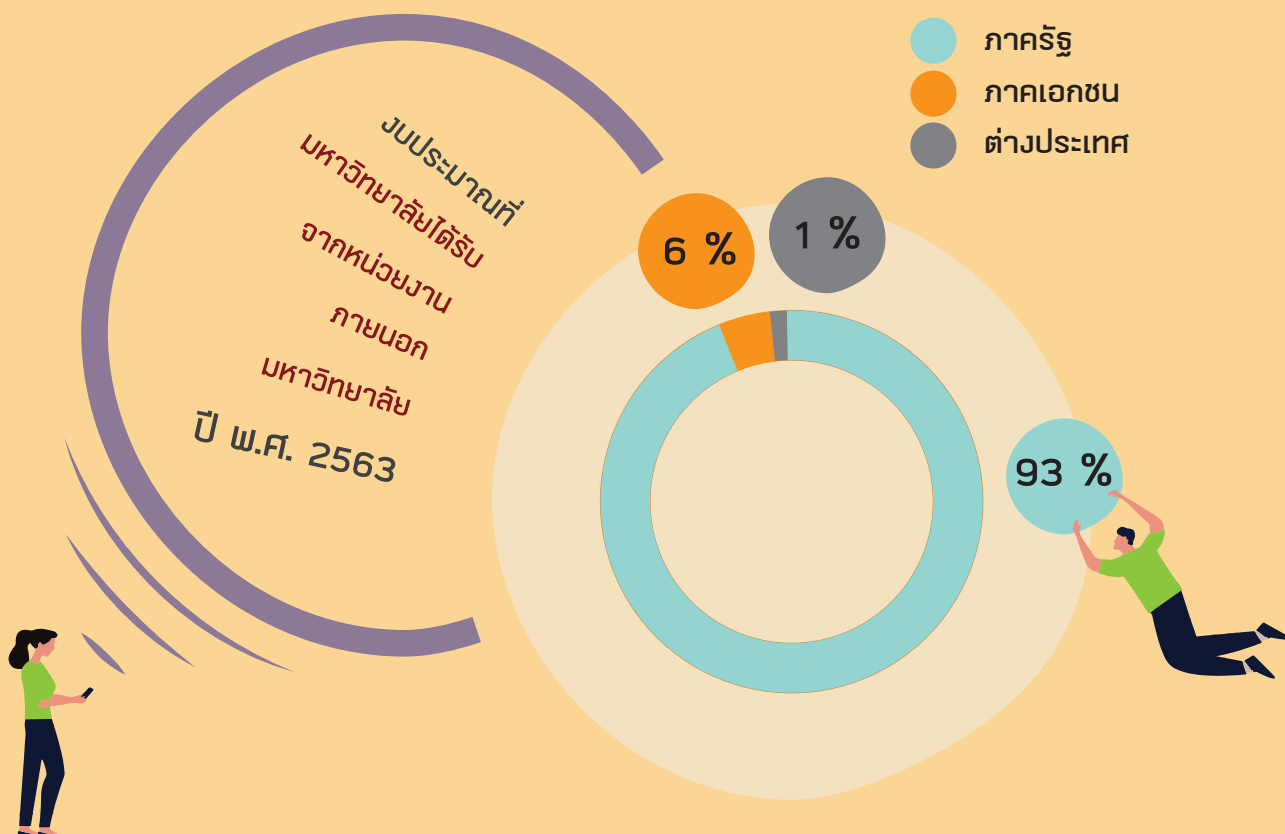
หมายเหตุ ผลงานที่ตีพิมพ์ในปี พ.ศ. 2556 - 2562

งบประมาณการวิจัย

ปีงบประมาณ	งบประมาณภายใน มทส.		งบประมาณภายนอก มทส.		รวมทั้งสิ้น	
	จำนวนงบประมาณ (ล้านบาท)	จำนวนโครงการ	จำนวนงบประมาณ (ล้านบาท)	จำนวนโครงการ	จำนวนงบประมาณ (ล้านบาท)	จำนวนโครงการ
2559	76.9	151	386.0	351	462.9	502
2560	74.3	146	348.8	381	423.1	522
2561	87.9	197	396.9	193	484.9	381
2562	108.8	212	302.1	246	410.8	449
2563	64.05	195	297.3	232	361.4	416

งบประมาณภายใน มทส.

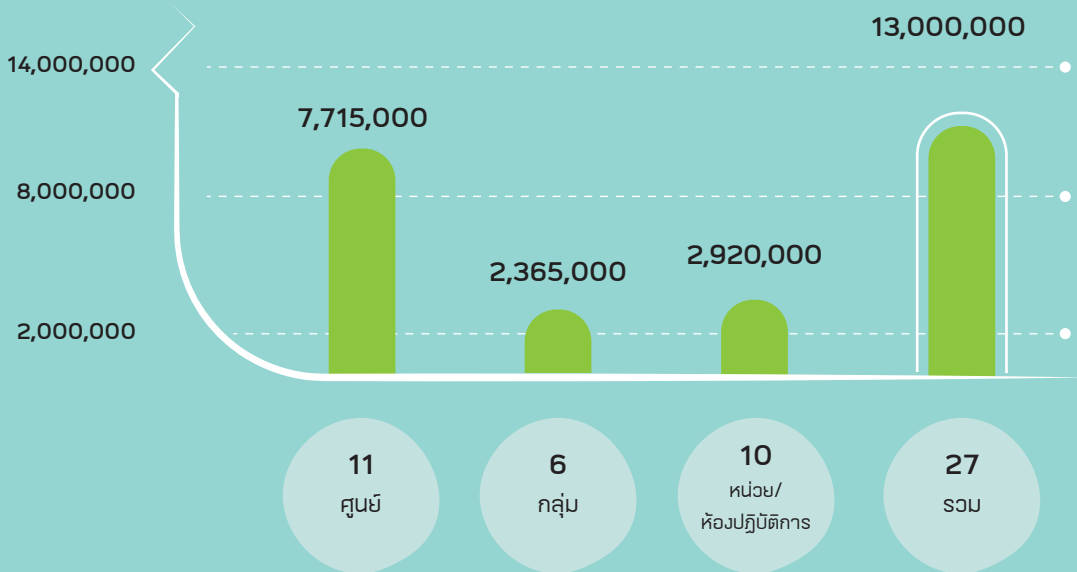
ได้แก่ เงินรายได้มหาวิทยาลัยเทคโนโลยีสุรนารี
 กองทุนสนับสนุนการวิจัยและพัฒนา
 และกองทุนนวัตกรรม
 และสิ่งประดิษฐ์สมเด็จพระเทพรัตนราชสุดาฯ
 สยามบรมราชกุมารี มหาวิทยาลัยเทคโนโลยีสุรนารี



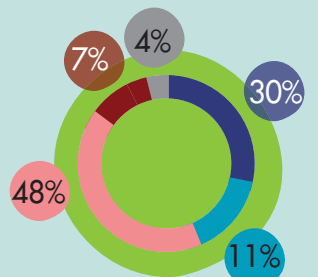
ศูนย์วิจัย กลุ่มวิจัย และหน่วยวิจัยหรือห้องปฏิบัติการ

จำนวน Research Unit (RU) ในปี พ.ศ. 2563 ที่ได้รับการจัดสรรงบประมาณ
มีจำนวน 27 RU (จากที่ดำเนินการ 28 RU) แบ่งเป็น

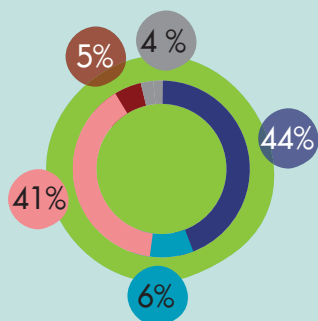
งบประมาณ (บาท)



จำนวน RU แยกตามสำนักวิชา



งบประมาณ RU แยกตามสำนักวิชา



- สำนักวิชาวิทยาศาสตร์
- สำนักวิชาเทคโนโลยีการเกษตร
- สำนักวิชาวิศวกรรมศาสตร์
- สำนักวิชาแพทยศาสตร์
- สำนักวิชาเทคโนโลยีสังคม

วารสารเทคโนโลยีสุรนารี

(Suranaree Journal of Science and Technology: SJST)

Science & Technology

วารสารที่เผยแพร่บทความวิจัยและบทความวิชาการด้านวิทยาศาสตร์ & เทคโนโลยี

กำหนดออกวารสาร ทุก 2 เดือน

SRANAREE JOURNAL OF SCIENCE AND TECHNOLOGY

SJST



SUT E-JOURNAL
วารสารอิเล็กทรอนิกส์

<http://ird.sut.ac.th/e-journal/>

TCI
ศูนย์ดัชนีการอ้างอิงวารสารไทย
Thai-Journal Citation Index Centre

ASEAN CITATION INDEX

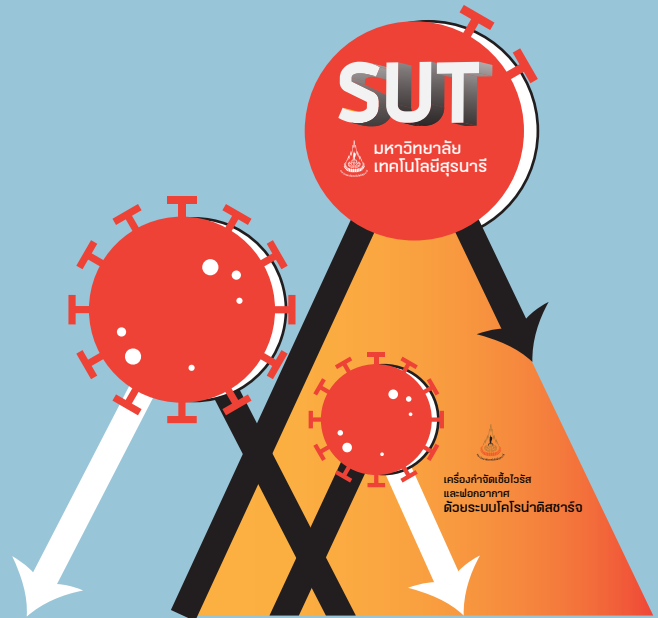
Google Scholar

Scopus® EBSCOhost

Emerging Sources Citation Index Indexed

อยู่ในฐานข้อมูล

กิจกรรมสำคัญในรอบปี



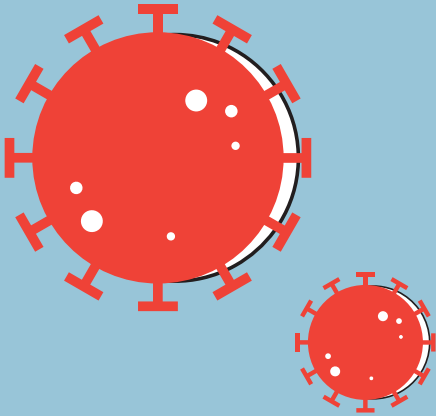
ร่วมจัดแสดงผลงานวิจัยในงานมหกรรมวิจัยแห่งชาติ 2563 ครั้งที่ 15 (Thailand Research Expo 2020)

วันที่ 1-6 สิงหาคม 2563 ณ ชั้น 22 โรงแรมเซ็นทาราแกรนด์และบางกอกคอนเวนชันเซ็นเตอร์ เซ็นทรัลเวิลด์ กรุงเทพฯ



"เครื่องกำจัดเชื้อไวรัสและฟอกอากาศด้วยระบบโคโรนาดีสาริจ"

โดย รศ. ดร.ชาญชัย ทองโสภา อาจารย์ประจำสาขาวิศวกรรมอิเล็กทรอนิกส์ สำนักวิชาวิศวกรรมศาสตร์





จัดกิจกรรมแลกเปลี่ยนเรียนรู้ SUT-SLRI Colloquium ครั้งที่ 1

สถาบันวิจัยและพัฒนา มหาวิทยาลัยเทคโนโลยีสุรนารี ร่วมกับ สถาบันวิจัยแสงซินโครตรอน (องค์การมหาชน)
วันที่ 5 ตุลาคม 2563 ณ ห้องออดิทอเรียม สถาบันวิจัยแสงซินโครตรอน (องค์การมหาชน)
มหาวิทยาลัยเทคโนโลยีสุรนารี





จัดประชุมชี้แจงแนวทางการเสนอข้อเสนอ โครงการวิจัย/โครงการนวัตกรรม รุ่นสนับสนุนงานพื้นฐาน (Fundamental Fund; FF) ประจำปีงบประมาณ 2565

วันที่ 12 พฤศจิกายน 2563 ณ ห้องประชุม C2-124 ชั้น 1 อาคารวิชาการ 2 มหาวิทยาลัยเทคโนโลยีสุรนารี





ต้อนรับคณะจากบริษัท พีทีที โกลบอล เคมิคอล จำกัด (มหาชน)
สถาบันเทคโนโลยีพระจอมเกล้าเจ้าคุณทหารลาดกระบัง (สจล.)
ศึกษาดูงานศูนย์ความเป็นเลิศทางด้านชีวมวล มหาวิทยาลัยเทคโนโลยีสุรนารี
เพื่อขอความรู้ แשרประสบการณ์ ร่วมหารือความร่วมมือด้านการวิจัย

วันที่ 29 ตุลาคม 2563 ณ ห้องประชุมวิจัยพัฒน์ 1 อาคารวิจัย และ ศูนย์จัดการขยะแบบครบวงจร มหาวิทยาลัยเทคโนโลยีสุรนารี





คณะกรรมการประจำสถาบันวิจัยและพัฒนา

รองศาสตราจารย์ ดร.วีระพงษ์ แพสุวรรณ
ประธาน
อธิการบดี
มหาวิทยาลัยเทคโนโลยีสุรนารี

รองศาสตราจารย์ ดร.อนันต์ ทงระอา
รองประธาน
รองอธิการบดีฝ่ายวิจัย นวัตกรรม
และพัฒนาเทคโนโลยี

คณะกรรมการผู้ทรงคุณวุฒิภายนอก

ศาสตราจารย์ ดร.จงรักษ์ ผลประเสริฐ
ศาสตราจารย์ ดร.ชิตชนก เหลือสินทรัพย์
รองศาสตราจารย์ ดร.พีรเดช ทองอำไพ
รองศาสตราจารย์ ดร.จันทร์จิรัส เรี่ยวเดชะ

คณะกรรมการภายใน

รองศาสตราจารย์ ดร.ระพี อุกเกอ
หัวหน้าสถานวิจัย สำนักวิชาวิทยาศาสตร์

รองศาสตราจารย์ ดร.พรรณลดา ติตตะบุตร
หัวหน้าสถานวิจัย สำนักวิชาเทคโนโลยีการเกษตร

รองศาสตราจารย์ พณ.ชวัลณัฏา รัตนพิบูลย์
หัวหน้าสถานวิจัย สำนักวิชาแพทยศาสตร์

รองศาสตราจารย์ ดร.นเรศ เชื้อสุวรรณ
หัวหน้าสถานวิจัย สำนักวิชาสาธารณสุขศาสตร์

ศาสตราจารย์ ดร.สุสนธิ์ หอพิบูลสุข
ผู้แทนศูนย์คอมพิวเตอร์

ผู้ช่วยศาสตราจารย์ ดร.วิรัช อ่างหาณ
ผู้แทนศูนย์เครื่องมือวิทยาศาสตร์และเทคโนโลยี

ผู้ช่วยศาสตราจารย์ ดร.ศิริปรัช บุณครอง
หัวหน้าสถานวิจัย สำนักวิชาเทคโนโลยีสังคม

ศาสตราจารย์ ดร.อวิรุทธิ์ ชินกุลกิจนิวัฒน์
หัวหน้าสถานวิจัย สำนักวิชาวิศวกรรมศาสตร์

ผู้ช่วยศาสตราจารย์ ดร.นฤมล สิงห์ดง
หัวหน้าสถานวิจัย สำนักวิชาพยาบาลศาสตร์

ผู้ช่วยศาสตราจารย์ ทพ. ดร.ไพบุลย์ จิตประเสริฐวงศ์
หัวหน้าสถานวิจัย สำนักวิชาทันตแพทยศาสตร์

อาจารย์ ดร.ณัฐฎา เพ็ชร์พอง
ผู้แทนศูนย์บรรณสารและสื่อการศึกษา

ผู้ช่วยศาสตราจารย์ ดร.ปภากร พัทธชวล
ผู้แทนเทคโนโลยี

คณะกรรมการและเลขานุการ

รองศาสตราจารย์ ดร.พีระพงษ์ อุการสกุล
ผู้อำนวยการสถาบันวิจัยและพัฒนา

ผู้ช่วยศาสตราจารย์ ดร.พรรษา ลิบลับ
รองผู้อำนวยการสถาบันวิจัยและพัฒนา



คณะผู้จัดทำรายงานประจำปี 2563

ที่ปรึกษา



ผู้อำนวยการสถาบันวิจัยและพัฒนา
รองศาสตราจารย์ ดร.พีระพงษ์ อุฑารสกุล

รองผู้อำนวยการสถาบันวิจัยและพัฒนา
ผู้ช่วยศาสตราจารย์ ดร.พรรษา ลิบลับ

หัวหน้าสำนักงานผู้อำนวยการสถาบันวิจัยและพัฒนา
นางพรประภา ช้อนสุข



ออกแบบศิลป์โดย

นางจิรภา วิจักขณ์ประเสริฐ
ฝ่ายสารสนเทศและเผยแพร่ผลงานวิจัย



จัดทำรูปเล่ม

นางสาวกัทราภรณ์ รัตนา
ฝ่ายสารสนเทศและเผยแพร่ผลงานวิจัย



เผยแพร่

กันยายน 2564

เจ้าของลิขสิทธิ์
จัดทำโดย
ที่อยู่

มหาวิทยาลัยเทคโนโลยีสุรนารี
สถาบันวิจัยและพัฒนา มหาวิทยาลัยเทคโนโลยีสุรนารี
เลขที่ 111 อาคารวิจัย ถนนมหาวิทยาลัย ตำบลสุรนารี
อำเภอเมืองนครราชสีมา จังหวัดนครราชสีมา 30000
โทรศัพท์ 0-4422-4752, 0-4422-4702
โทรสาร 0-4422-4750
Website: <http://ird.sut.ac.th>
E-mail: ird_pr@sut.ac.th



สถาบันวิจัยและพัฒนา มหาวิทยาลัยเทคโนโลยีสุรนารี

เลขที่ 111 อาคารวิจัย ถนนมหาวิทยาลัย ตำบลสุรนารี อำเภอเมืองนครราชสีมา จังหวัดนครราชสีมา 30000

โทรศัพท์ 0-4422-4752, 0-4422-4702 โทรสาร 0-4422-4750

Website: <http://ird.sut.ac.th> E-mail: ird_pr@sut.ac.th