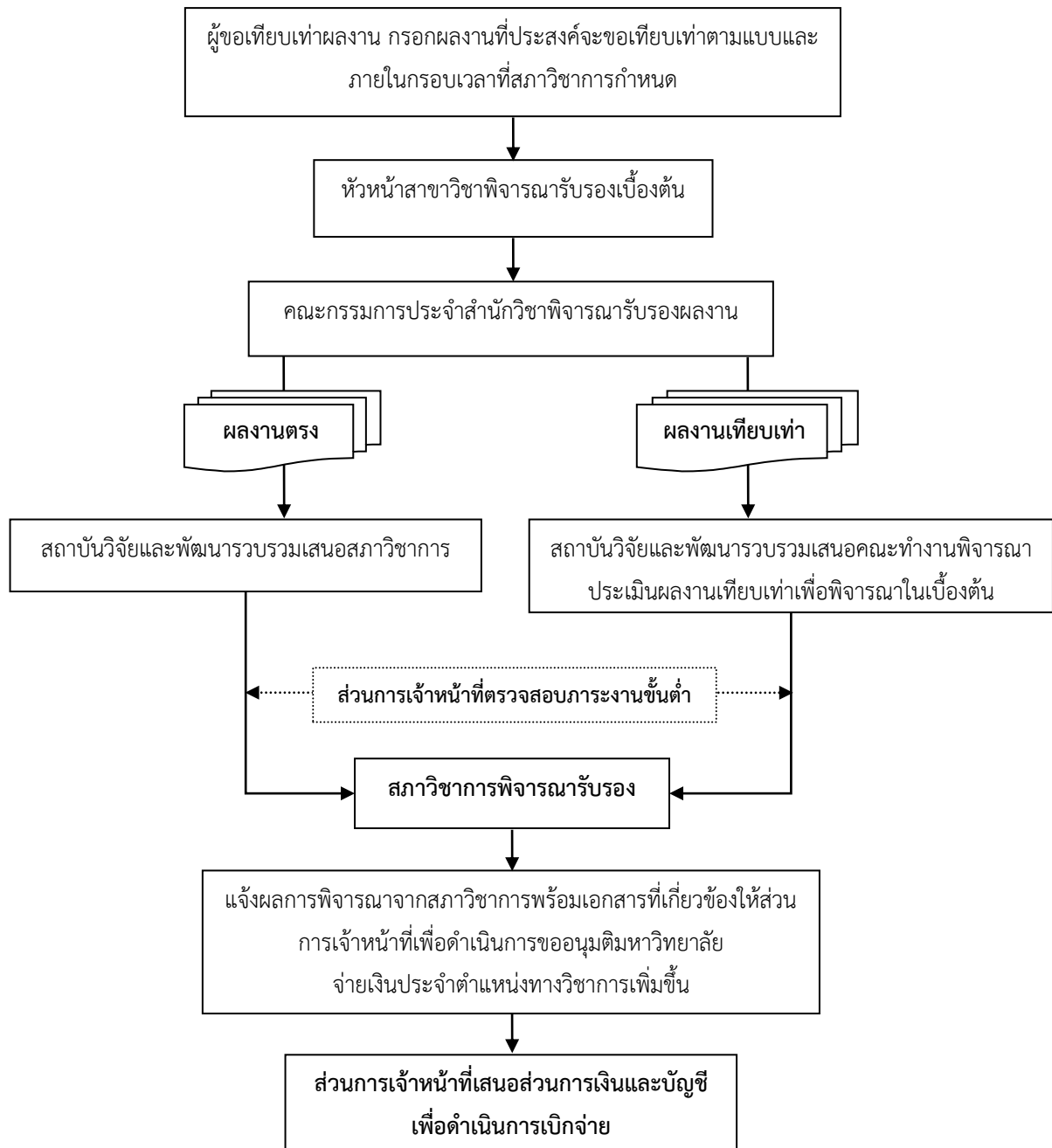


**แนวปฏิบัติการประเมินผลงานเทียบเท่า**  
**เพื่อขอรับเงินประจำตำแหน่งทางวิชาการเพิ่มขึ้น ของผู้ดำรงตำแหน่งทางวิชาการ**  
**ตำแหน่ง ผู้ช่วยศาสตราจารย์ รองศาสตราจารย์ และศาสตราจารย์**

---

เพื่อให้คณะทำงานประเมินผลงานเทียบเท่า มีแนวปฏิบัติประกอบเกณฑ์การประเมินผลงานเทียบเท่า ตามประกาศสภามหาวิทยาลัย เรื่อง มาตรฐานภาระงานทางวิชาการของผู้ดำรงตำแหน่งทางวิชาการ ตำแหน่ง ผู้ช่วยศาสตราจารย์ รองศาสตราจารย์ และศาสตราจารย์ ที่สภาวิชาการให้ความเห็นชอบ เมื่อการประชุมครั้งที่ 1/2549 วันที่ 31 มกราคม 2549 ดังนี้

1. การพิจารณาผลงานเทียบเท่า ให้ดำเนินการตามลำดับขั้นตอนต่อไปนี้



2. ผู้มีสิทธิ์ขอเสนอผลงานวิชาการเทียบเท่าฯ ในปีการศึกษาที่ขอเทียบเท่าผลงานวิชาการฯ ต้องเป็นผู้ที่ดำรงตำแหน่งทางวิชาการในขณะนั้น และได้ปฏิบัติตามมาตรฐานภาระงานขั้นต่ำ ในฐานะอาจารย์ผู้สอน ในมหาวิทยาลัยตามที่มหาวิทยาลัยกำหนด

3. ผู้ดำรงตำแหน่งทางวิชาการระดับใดก็ตาม สามารถนำผลงานในระดับสูงกว่า มาเสนอเป็นผลงานวิชาการเพื่อรับเงินประจำตำแหน่งทางวิชาการเพิ่มขึ้นได้

4. ผลงานที่เสนอขอรับเงินประจำตำแหน่งทางวิชาการเพิ่มขึ้น ต้องเป็นผลงานที่ไม่ซ้ำกับผลงานที่นับเป็นผลงานตามเกณฑ์ภาระงานขั้นต่ำ

5. บทความจากผลงานวิจัย (ผลงานตรง) ที่เสนอขอรับเงินประจำตำแหน่งทางวิชาการเพิ่มขึ้น โดยแนบเอกสารตอบรับการตีพิมพ์ (accept) ของทุกรายการในช่วงเวลาที่กำหนดในแต่ละปีการศึกษา

6. แนวปฏิบัติการพิจารณาผลงานวิชาการ สำหรับผู้ดำรงตำแหน่ง ผู้ช่วยศาสตราจารย์

6.1 กรณีเลือกส่งผลงานเป็นบทความจากผลงานวิจัย มีแนวปฏิบัติ ดังนี้

6.1.1 เป็นบทความที่ได้รับการตอบรับ (accept) ในช่วงเวลาที่กำหนดในแต่ละปีการศึกษา และแนบเอกสารการตอบรับของทุกรายการ

6.1.2 กรณีบทความวิจัยมีผู้เขียนร่วมกันหลายคน สามารถนับเป็น 1 บทความ ต่อ 1 คน เช่นเดียวกับการเป็นผู้เขียนคนเดียว

6.2 กรณีเลือกส่งผลงานเป็นบทปริทรรศน์ มีผู้เขียนร่วมกันหลายคน ให้นับเป็น 1 บทความ ปริทรรศน์ ต่อ 1 คน เช่นเดียวกับการเป็นผู้เขียนคนเดียว

6.3 กรณีเลือกส่งผลงานแบบผสม เช่น เป็นบทปริทัศน์ 1 บท และเลือกส่งผลงานเทียบเท่าอย่างใดอย่างหนึ่งอีกไม่น้อยกว่าครึ่งหนึ่งตามมาตรฐานภาระงานผู้ดำรงตำแหน่งทางวิชาการ ตำแหน่งผู้ช่วยศาสตราจารย์

6.4 กรณีเลือกส่งผลงานเทียบเท่า เป็นงานบริการวิชาการ ให้แนบเอกสารการอนุมัติ / เห็นชอบจากมหาวิทยาลัยทุกรายการ

6.5 กรณีเลือกส่งผลงานเทียบเท่าเป็นเอกสารคำสอนวิชาทฤษฎี การเทียบเท่าผลงานให้เปรียบเทียบสัดส่วนตามโครงสร้างเนื้อหาวิชาตามหลักสูตร

6.6 กรณีเลือกส่งผลงานเทียบเท่าเป็นคู่มือปฏิบัติการ การเทียบเท่าผลงานให้เปรียบเทียบสัดส่วนตามโครงสร้างเนื้อหาวิชาตามหลักสูตร

6.7 กรณีมีผลงานทุกประเภทเกินกว่าเกณฑ์มาตรฐานภาระงาน ส่วนที่เกินท่านสามารถเก็บไว้ใช้สำหรับปีต่อไปได้อีกหนึ่งปีการศึกษา โดยมีเงื่อนไขว่าในปีต่อไปต้องมีผลงานเพิ่มเติมเช่นกัน

ทั้งนี้ปริมาณงานที่เสนอขอรับเงินประจำตำแหน่งทางวิชาการเพิ่มขึ้น ให้เป็นไปตามประกาศสภามหาวิทยาลัย ว่าด้วยมาตรฐานภาระงานผู้ดำรงตำแหน่งทางวิชาการ ตำแหน่งผู้ช่วยศาสตราจารย์

7. แนวปฏิบัติการพิจารณาผลงานวิชาการ สำหรับผู้ดำรงตำแหน่ง รองศาสตราจารย์

- 7.1 กรณีเลือกส่งผลงานเป็นบทความจากผลงานวิจัย ใช้แนวปฏิบัติเดียวกันกับการเทียบเท่าผลงานของผู้ดำรงตำแหน่งผู้ช่วยศาสตราจารย์
- 7.2 กรณีเลือกส่งผลงานเทียบเท่าเป็นบริการวิชาการ ใช้แนวปฏิบัติเดียวกันกับการเทียบเท่าผลงานของผู้ดำรงตำแหน่งผู้ช่วยศาสตราจารย์
- 7.3 กรณีเลือกส่งผลงานเทียบเท่าเป็นหนังสือที่เกี่ยวกับสาขาวิทยาการ เป็นสาขาวิทยาการตามตำแหน่งวิชาการและได้รับการตอบรับจากสำนักพิมพ์ในปีการศึกษาที่ขอผลงานเทียบเท่า
- 7.4 กรณีเลือกส่งผลงานเป็นบทความจากผลงานวิจัย 1 เรื่อง ส่วนอีก 1 เรื่องสามารถเลือกส่งผลงานเทียบเท่าอย่างใดอย่างหนึ่งไม่น้อยกว่าครึ่งหนึ่งตามเกณฑ์
- 7.5 กรณีมีผลงานทุกประเภทเกินกว่าเกณฑ์มาตรฐานภาระงาน ส่วนที่เกินท่านสามารถเก็บไว้ใช้สำหรับปีต่อไปได้อีกหนึ่งปีการศึกษา โดยมีเงื่อนไขว่าในปีต่อไปต้องมีผลงานเพิ่มเติมเช่นกัน

ทั้งนี้ปริมาณงานที่เสนอขอรับเงินประจำตำแหน่งทางวิชาการเพิ่มขึ้น ให้เป็นไปตามประกาศสภามหาวิทยาลัย ว่าด้วยมาตรฐานภาระงานผู้ดำรงตำแหน่งทางวิชาการ ตำแหน่งรองศาสตราจารย์

8. แนวปฏิบัติการพิจารณาผลงานวิชาการ สำหรับผู้ดำรงตำแหน่ง ศาสตราจารย์

- 8.1 กรณีเลือกส่งผลงานเป็นบทความจากผลงานวิจัย ใช้แนวปฏิบัติเดียวกันกับการเทียบเท่าผลงานของผู้ดำรงตำแหน่งผู้ช่วยศาสตราจารย์ (แต่ไม่สามารถใช้บทความวิชาการอื่นเทียบเท่าได้)
- 8.2 กรณีเลือกส่งผลงานเทียบเท่า เป็นบริการวิชาการ ใช้แนวปฏิบัติเดียวกันกับการเทียบเท่าผลงานของผู้ดำรงตำแหน่งผู้ช่วยศาสตราจารย์
- 8.3 กรณีเลือกส่งหนังสือที่เกี่ยวกับสาขาวิทยาการ เป็นสาขาวิทยาการตามตำแหน่งวิชาการและจัดพิมพ์ในปีการศึกษาที่ขอผลงานเทียบเท่า
- 8.4 กรณีมีผลงานทุกประเภทเกินกว่าเกณฑ์มาตรฐานภาระงาน ส่วนที่เกินท่านสามารถเก็บไว้ใช้สำหรับปีต่อไปได้อีกหนึ่งปีการศึกษา โดยมีเงื่อนไขว่าในปีต่อไปต้องมีผลงานเพิ่มเติมเช่นกัน

ทั้งนี้ปริมาณงานที่เสนอขอรับเงินประจำตำแหน่งทางวิชาการเพิ่มขึ้น ให้เป็นไปตามประกาศสภามหาวิทยาลัย ว่าด้วยมาตรฐานภาระงานผู้ดำรงตำแหน่งทางวิชาการ ตำแหน่งศาสตราจารย์